



**GMINA IŁOWA**  
**ul. Żeromskiego 27, 68-120 Iłowa**

## **PROGRAM FUNKcjONALNO- UŻYTKOWY**

**Nazwa zadania:**

**Przebudowa drogi gminnej nr 101133F ul. Pałacowej w Iłowej**

**Adres inwestycji:**

ul. Pałacowa, 68-120 Iłowa, woj. lubuskie,  
obręb ewidencyjny nr 0001, jednostka ewidencyjna 081004\_4 Iłowa, działka o nr ew.: 689/10

**Tryb udzielenia zamówienia: przetarg nieograniczony w systemie zaprojektuj i wybuduj.**

**Przedmiot zamówienia według kodów CPV:**

CPV – 71320000 – 7 – Usługi inżynierskie w zakresie projektowania  
CPV – 45233140 – 2 – Roboty drogowe  
CPV – 45111200 – 0 – Roboty w zakresie przygotowania terenu pod budowę i roboty ziemne  
CPV – 45111291 – 4 – Roboty w zakresie zagospodarowania terenu  
CPV – 71355000 – 1 – Usługi pomiarowe

**Opracowanie Programu Funkcjonalno - Użytkowego:**

Referat Inwestycji i Zamówień Publicznych Urzędu Miejskiego w Iłowej

Wojciech Kaczmarek

Lipiec 2019

## Zawartość programu funkcjonalno- użytkowego:

### Spis treści:

#### **1 Część opisowa**

- 1.1. Opis ogólny przedmiotu zamówienia
- 1.2. Aktualne uwarunkowania wykonania przedmiotu umowy
- 1.3. Ogólne właściwości funkcjonalno- użytkowe
- 1.4. Szczegółowe właściwości funkcjonalno- użytkowe
  - 1.4.1. Przygotowanie terenu
  - 1.4.2. Przewidywana rozbiórka
  - 1.4.3. Architektura
  - 1.4.4. Konstrukcja
  - 1.4.5. Ustawienie znaków
  - 1.4.6. Oświetlenie
  - 1.4.7. Zieleń
  - 1.4.8. Odwodnienie
- 1.5. Dane liczbowe
- 1.6. Opis rozwiązania projektowego (koncepcja)

#### **2. Wymagania Zamawiającego w stosunku do przedmiotu zamówienia**

- 2.1. Dokumentacja projektowa
- 2.2. Wymagania w stosunku do zakresu i formy projektu
- 2.3. Wymagane dokumenty
- 2.4. Roboty budowlane
- 2.5. Wymagania w stosunku do zakresu wykonawstwa
- 2.6. Wymagania dotyczące przygotowania placu budowy
- 2.7. Inne wymagania dotyczące dokumentacji projektowej i robót budowlanych
- 2.8. Wymagania dotyczące opracowań projektowych załączonych do oferty

#### **3. Część informacyjna**

- 3.1. Dokumenty potwierdzające zgodność zamierzenia budowlanego z wymaganiami wynikającymi z odrębnych przepisów.
- 3.2. Wymagania dotyczące zawartości dokumentacji projektowej Wykonawcy.
  - 3.2.1. Projekty budowlano – wykonawcze
  - 3.2.2. Projekt organizacji ruchu na czas prowadzenia robót.
  - 3.2.3. Materiały do zgłoszenia zamiaru wykonywania robót budowlanych lub uzyskania pozwolenia na budowę i innych zezwoleń
  - 3.2.4. Ustalenia wyjściowe.
- 3.3. Inne uwarunkowania
- 3.4. Informacja o oddziaływaniu obiektu budowlanego na środowisko
- 3.5. Informacja o obszarze oddziaływania obiektu
- 3.6. Przepisy prawne
- 3.5. Oświadczenie Zamawiającego

#### **4. Część graficzna**

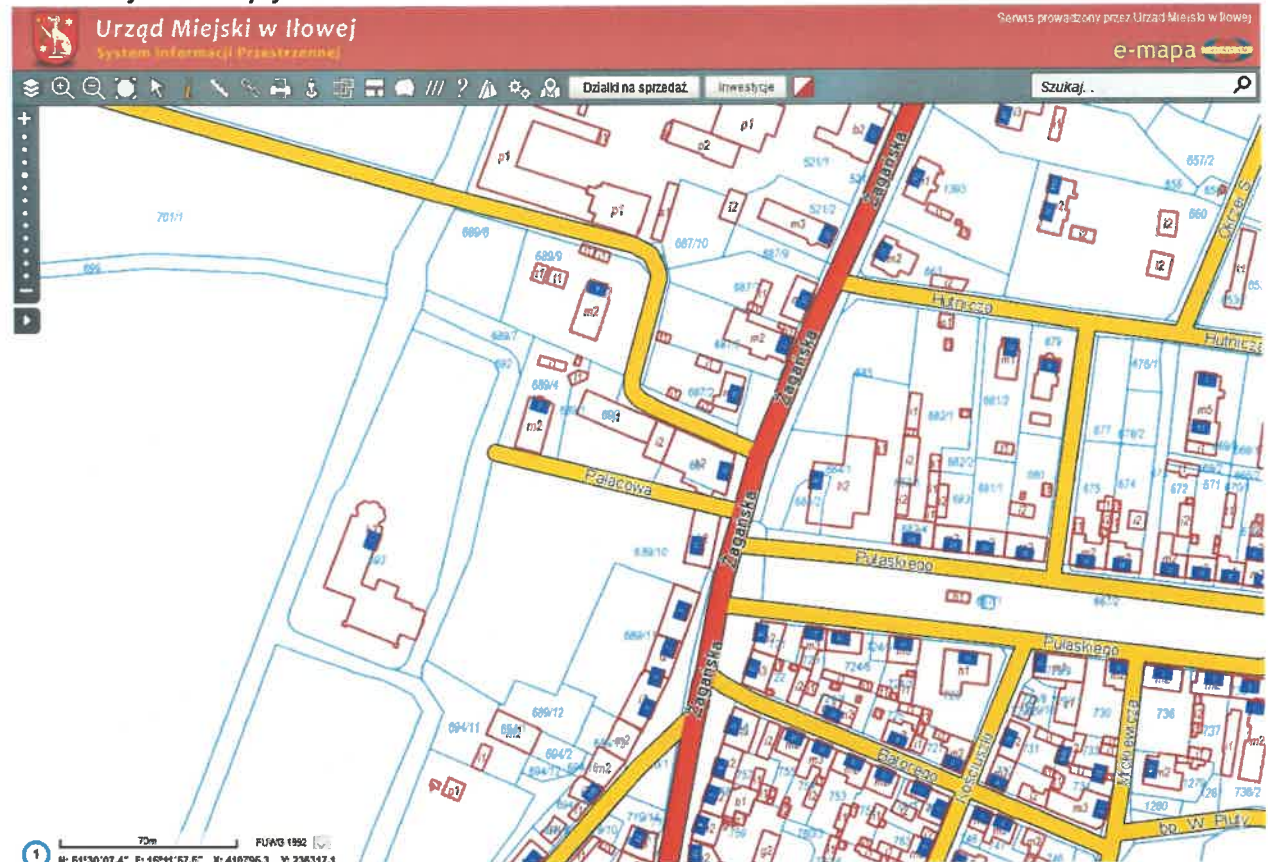
- 4.1. Załącznik graficzny – koncepcja
- 4.2. Mapa zasadnicza

## 1. CZĘŚĆ OPISOWA

### 1.1. Opis ogólny przedmiotu zamówienia

Przedmiotem zamówienia jest przebudowa drogi gminnej nr 101133F ul. Pałacowa w Iłowej, na działce oznaczonej numerem ewidencyjnym: 689/10 obręb 0001 Iłowa, jedn. ew. 081004\_4, w systemie „zaprojektuj i wybuduj”.

Lokalizacja inwestycji na tle miasta:



Przedmiot zamówienia obejmuje:

- dokonanie inwentaryzacji stanu istniejącego,
- wykonanie wymaganych pomiarów i badań koniecznych do opracowania rozwiązań projektowych,
- opracowanie dokumentacji projektowej (projekt budowlano – wykonawczy),
- uzyskanie stosownych uzgodnień, pozwoleń, zezwoleń, zatwierdzeń, zgłoszeń do właściwych organów lub instytucji,
- opracowanie projektu organizacji ruchu na czas prowadzenia prac,
- uzyskanie decyzji administracyjnej umożliwiającej wykonanie robót budowlanych (lub dokonanie zgłoszenia wykonania robót w zależności od sytuacji),
- wykonanie wszelkich robót budowlanych zgodnie z zatwierdzonym projektem budowlano – wykonawczym,
- sporządzenie dokumentacji powykonawczej i przekazanie jej Inwestorowi.

**Podstawa opracowania programu:**

- Rozporządzenie Ministra Infrastruktury z dnia 2 września 2004 r. w sprawie szczegółowego zakresu i formy dokumentacji projektowej, specyfikacji technicznych wykonania i odbioru robót budowlanych oraz programu funkcjonalno – użytkowego (Dz. U. 2013, poz.1129).

**1.2. Aktualne uwarunkowania wykonania przedmiotu umowy.**

Obszar objęty planowaną inwestycją obejmuje drogę dojazdową, którą jest ulica Pałacowa w Iłowej. Ulica ma charakter drogi dojazdowej do Zespołu Szkół Ponadgimnazjalnych w Iłowej oraz Parku Dworskiego w Iłowej, posiada status publicznej drogi gminnej o nr 101133F o całkowitej długości 92,3m. Nawierzchnia drogi na odcinku ok. 84m wykonana jest z płytek betonowych sześciokątnych, w części przejazdu bramnego nawierzchnia wykonana jest z betonu na podbudowie z cegły klinkierowej.

W rejonie ul. Pałacowej występują urządzenia podziemne (kanalizacja, wodociąg, linia kablowa elektroenergetyczna, telekomunikacyjna i instalacja gazowa).

Przy pracach projektowych należy uwzględnić możliwość wykorzystania istniejących części infrastruktury technicznej.

Teren inwestycji z uwagi na swoją lokalizację za terenie zabytkowego parku Dworskiego w Iłowej objęty jest ochroną konserwatorską, w związku z czym rozpoczęcie robót budowlanych wymaga uzyskania pozwolenia od Lubuskiego Wojewódzkiego Konserwatora Zabytków oraz decyzji pozwalającej na prowadzenia prac archeologicznych.

**Aktualny stan (foto).**







### **1.3. Ogólne właściwości funkcjonalno - użytkowe**

Ulica Pałacowa po wykonaniu robót budowlanych ma spełniać potrzeby komunikacyjne lokalnej społeczności, zapewniając odpowiednią jakość ruchu pojazdów i pieszych.

Wymagane jest, aby roboty budowlane były wykonane w sposób powodujący jak najmniejsze utrudnienia w funkcjonowaniu ruchu drogowego. Wykonawca będzie zobowiązany do przyjęcia odpowiedzialności cywilnej za wyniki działalności w zakresie:

- organizacji robót budowlanych,
- zabezpieczenia interesów osób trzecich,
- ochrony środowiska,
- warunków bezpieczeństwa pracy,
- warunków bezpieczeństwa ruchu drogowego.

Wyroby budowlane, stosowane w trakcie wykonywania robót budowlanych, mają spełniać wymagania obowiązujących przepisów, a Wykonawca będzie posiadał dokumenty potwierdzające, że zostały one wprowadzone do obrotu, zgodnie z regulacjami przepisów o wyrobach budowlanych i posiadają wymagane parametry. Zamawiający przewiduje i dopuszcza zastosowanie materiału rozbiórkowego dostarczonego przez Inwestora. Zamawiający przewiduje bieżącą kontrolę wykonywanych robót budowlanych.

### **1.4. Szczegółowe właściwości obiektu.**

#### **1.4.1 Przygotowanie terenu**

Plac budowy należy zorganizować i zabezpieczyć zgodnie z obowiązującymi przepisami. Miejsca składowania ziemi z wykopów, materiałów – odzyskowych i rozbiórkowych, możliwości urządzenia czasowych placów budowy i inne szczegółowe uwarunkowania wykonania robót Wykonawca uzgodni z Zamawiającym. Pozyskane w trakcie budowy materiały rozbiórkowe przedstawiające wartość użytkową, nadające się do ponownego wykorzystania należy wywieźć na składowisko wskazane przez Zamawiającego, bądź wykorzystania na budowie (np. kostki granitowej). Wykonawca zobowiązany jest przed rozpoczęciem robót budowlanych wprowadzić czasową organizację ruchu umożliwiającą bezpieczne prowadzenie przez Wykonawcę robót oraz uwzględniającą i zapewniając możliwość dojazdów mieszkańców pobliskich budynków do swoich posesji i garaży.

#### **1.4.2 Przewidywana rozbiórka**

Przewiduje się rozbiórkę:

- istniejącej nawierzchni betonowej w przejeździe bramnym
- istniejącej nawierzchni z płytek betonowej sześciokątnych
- istniejącej nawierzchni z płytek betonowych chodnika
- wszystkich krawężników betonowych stojących i najazdowych.
- podbudowę konstrukcyjną jezdni (bez względu na rodzaj np. kostkę brukową, gruntową, tłuczniovą czy z kamienia naturalnego),

Zamawiający zastrzega, że materiał rozbiórkowy przedstawiający wartość użytkową należy pozyskać, zeszkładować i przetransportować w miejsce wskazane przez Zamawiającego.

W przypadku materiału drogowego (kostka brukowa granitowa, kamień polny, krawężniki kamienne), który nie będzie nadawał się do wbudowania bezpośrednio na budowie, do obowiązku Wykonawcy należeć będzie oczyszczenie, segregacja, załadunek i wywóz z rozładunkiem materiału w wyznaczonym miejscu.

#### **1.4.3 Architektura**

Inwestycja obejmuje przebudowę nawierzchni jezdni drogi publicznej wraz z chodnikiem, która zachowa dotychczasowe wymiary (długość i szerokość): wymiary drogi w obrębie przejazdu bramnego 10,17m, poza przejazdem bramnym 82,26x4,5m, chodnik 1,35x62m

Woda opadowa i roztopowa z drogi odprowadzana będzie powierzchniowo, z jezdni za pomocą odpowiednich spadków podłużnych i poprzecznych powierzchni.

#### **1.4.4 Konstrukcja**

Odcinek od Hm 0+00 (początek drogi od ul. Żagańskiej) do Hm 0+92,30 (granica z mostem). Jezdnia szerokości średniej 4,50m o nawierzchni z kostki granitowej czerwonej 15 x 17cm. Chodnik o szerokości średniej 1,35m o nawierzchni z bruku klinkierowego gr.47mm (płytki 10x20cm). Nawierzchnia podcienia budynku z bruku klinkierowego gr.47mm, nawiązująca do istniejącego parkingu przy budynku biblioteki.

#### **1.4.5 Ustawienie znaków**

Do oznakowania pionowego należy zastosować znaki małe o licach zabezpieczonych folią odblaskową typu 1 lub folią pryzmatyczną. Wszystkie znaki powinny posiadać kolorystykę zgodną z rzeczywistością. Znaki pionowe należy ustawić z godnie z warunkami ustawiania znaków.

#### **1.4.6 Oświetlenie**

Przewiduje się wykonanie oświetlenia drogowego w ilości 5 szt. słupów oświetleniowych wraz oprawami typu LED stylistycznie dostosowane do otaczającej zabytkowej zabudowy oraz fundamenty betonowe i linią kablową oświetlenia ulicznego.

#### **1.4.7 Zieleń**

W obrębie planowanych robót nie przewiduje się ingerencji w istniejącą zieleń ani nie przewiduje się wykonania nowych nasadzeń.

#### **1.4.8 Odwodnienie**

Odwodnienie ul. Pałacowej przewiduje się powierzchniowo poprzez spadki poprzeczne i podłużne ściekiem ulicznym do kraty ściekowej i do rzeki Czarna.

### **1.5 Dane liczbowe**

Powierzchnia drogi w obrębie przejazdu bramnego – 45,80 m<sup>2</sup>

Powierzchnia drogi poza przejazdem bramnym – 370,20 m<sup>2</sup>

Powierzchnia chodników – 83,70m<sup>2</sup>

Całkowita drogi dojazdowej – ok. 92,3 m

Długość sieci energetycznej oświetlenia – ok. 62,0mb

## 1.6 Opis rozwiązania projektowego nawierzchni (koncepcja)

### 1.6.1. Droga publiczna:

- Klasa drogi: droga dojazdowa D
- szerokość pasa jezdni 4,50 m,
- kategoria ruchu KR1,
- Dopuszczalna prędkość normatywna 30km/h
- Roboty ziemne: wielkość robót ziemnych obliczono przy technologii korytowania uwzględniając projektowany przebieg niwelety. Wielkości robót ziemnych ujęto w przedmiarach kosztorysowych.
- Podbudowa drogi z kruszywa łamanego o frakcji do 31,5mm i grubości 23cm
- Nawierzchnie drogi: warstwa ścieralna z kostki granitowej czerwonej 15x17cm
- wzdłuż krawężników dwa rzędy kostki obniżone o 3-4 cm formując ściek spływowy wód deszczowych.

1.6.2. Chodnik z bruku klinkierowego gr.47mm i szerokości 135cm jako kontynuację istniejącej nawierzchni parkingu, wykonane na podbudowie z tłucznia łamanego 0/31,5 i warstwie wyrównującej z podsypki cem.- piasek 1:4 gr.

1.6.3. Krawężniki i opornik granitowe 12x20 cm i 15x30cm

1.6.4. Odwodnienie powierzchniowe: poprzez odpowiednie spadki poprzeczne drogi i chodnika od 1,5 % do 2,0% i podłużne 0,80% - do wpustu ściekowego 60x40cm z odprowadzeniem chłonnym

Przebieg dróg w profilach (przekrój poprzeczny i podłużny dróg) dostosowano się do rzędnych istniejących.

Wycinka drzew: nie przewiduje się wycinki drzew

UWAGA: Wskazaną w niniejszym PFU kolorystykę nawierzchni drogi i chodnika należy traktować jako proponowaną. Ostateczna kolorystyka ustalona zostanie na etapie uzgadniania rozwiązań projektowych z LWKZ w Zielonej Górze

## 2. WYMAGANIA ZAMAWIAJĄCEGO W STOSUNKU DO PRZEDMIOTU ZAMÓWIENIA.

### 2.1. Dokumentacja projektowa

Wykonawca własnym kosztem i staraniem pozyska wszystkie niezbędne informacje, wykona niezbędne pomiary i badania oraz pozyska dokumenty niezbędne do zaprojektowania i wykonania robót budowlanych w tym dokumenty geodezyjne.

Do obowiązków Wykonawcy będzie również uzyskanie pozwoleń od LWKZ na prowadzenie robót w oparciu o opracowany projekt.

Dokumentacja musi być wykonana zgodnie z obowiązującymi przepisami i współczesną wiedzą techniczną i służyć do skutecznego zgłoszenia robót budowlanych lub, gdyby zakres prac wykraczał poza zakres możliwy do zgłoszenia robót budowlanych, uzyskania ostatecznego pozwolenia na budowę i poprawnego wykonania zamierzenia budowlanego.



## 2.2. Wymagania w stosunku do zakresu i formy projektu

a) Sporządzenia szczegółowego harmonogramu wykonania poszczególnych opracowań projektowych stanowiących kompletną dokumentację wykonawczą uwzględniającego czas na uzyskania niezbędnych opinii, uzgodnień i decyzji na wykonanie przedmiotowego zamierzenia budowlanego. Zamawiający wymaga, aby w harmonogramie ujęty był czas wykonywania wszystkich niezbędnych czynności w sposób zapewniający wykonanie przedmiotowego zamierzenia budowlanego (opracowania dokumentacji i uzyskania stosownych decyzji) w terminie umownym.

b) Sporządzenia bądź pozyskania mapy do celów projektowych odcinka będącego przedmiotem zamówienia. Mapa do celów projektowania dróg w skali 1:500 (*Rozporządzenie Ministra Gospodarki Przestrzennej i Budownictwa z dnia 21 lutego 1995r w sprawie rodzaju i zakresu opracowań geodezyjno-kartograficznych oraz czynności geodezyjnych obowiązujących w budownictwie*)

c) Opracowania projektów wykonawczych i budowlanych z uwzględnieniem wymagań: Rozporządzenia Ministra Infrastruktury z dnia 2 września 2004r. w sprawie szczegółowego zakresu i formy dokumentacji projektowej, specyfikacji technicznych wykonania i odbioru robót budowlanych oraz programu funkcjonalno-użytkowego (Dz.U. z 2013r. poz.1129 t.j.)

Niniejsze projekty należy wykonać oddzielnie dla każdej branży i powinny zawierać:

- opis techniczny określający konieczne dane wynikające ze specyfiki, charakteru i stopnia skomplikowania budowy, wyniki badań geotechnicznych podłoża, wyniki obliczeń konstrukcyjnych,
- część rysunkową zawierającą rozwiązania sytuacyjne, profile, charakterystyczne przekroje, szczegóły rozwiązań, układ sieci i przewodów uzbrojenia terenu – urządzenia obce,
- analizę i rozwiązanie problemów odwodnienia,
- projekt zagospodarowania terenu,
- przedmiar robót zawierający zestawienie ilościowe robót w porządku technologicznym, kosztorys inwestorski,
- specyfikacje techniczne wykonania i odbioru robót budowlanych powiązane z przedmiarem,
- opracowane na podstawie ogólnych specyfikacji technicznych, zawierające szczegółowe wymagania w zakresie sprzętu, stosowanych materiałów, transportu, wykonania robót, kontroli jakości robót, obmiarów, odbiorów robót i płatności za roboty; specyfikacje techniczne podlegają akceptacji Zamawiającego.

d) Opracowania Szczegółowych Specyfikacji Technicznych Wykonania i Odbioru Robót Budowlanych na wszystkie elementy realizowanych robót sporządzonych na podstawie: obowiązujących norm i przepisów oraz z uwzględnieniem wymagań aktualnego *Rozporządzenia Ministra Infrastruktury z dnia 2 września 2004r. W sprawie szczegółowego zakresu i formy dokumentacji projektowej, specyfikacji technicznych wykonania i odbioru robót budowlanych oraz programu funkcjonalno-użytkowego* (Dz.U. z 2013r., poz.1129 t.j.).

e) Uzyskanie stosownych decyzji administracyjnych takich jak: decyzja środowiskowa (w razie potrzeby), decyzje o pozwoleniach wodno-prawnych (w razie potrzeby), decyzja o pozwoleniu na wycinkę drzew (w razie potrzeby), decyzja o pozwoleniu na prowadzenie robót wydane przez LWKZ, decyzja o pozwoleniu na budowę lub zgłoszenie wykonania robót, uzgodnienia projektowe z właścicielami infrastruktury podziemnej (Enea, Zakład Gazowniczy,

operatorzy sieci teleinformatycznych i telekomunikacyjnych i inne w razie potrzeby). Nie wyklucza się uzyskanie innych dodatkowych uzgodnień, pozwoleń, opracowań.

f) Opracowanie i zatwierdzenie projektu docelowej i czasowej organizacji ruchu – wg wymagań:

- *Ustawy z dnia 20 czerwca 1997r. Prawo o ruchu drogowym (Dz.U. z 2018r., poz.1990)*
- *Rozporządzenia Ministra Infrastruktury z dnia 23 września 2003r. w sprawie szczegółowych warunków zarządzania ruchem na drogach oraz wykonywania nadzoru nad tym zarządzaniem (Dz.U.z 2017r.poz.784 t.j. )*
- *Rozporządzenia Ministra Infrastruktury z dnia 3 lipca 2003r. w sprawie „Szczegółowych warunków technicznych dla znaków i sygnałów drogowych oraz urządzeń bezpieczeństwa ruchu drogowego i warunków ich umieszczania na drogach” załącznik 1-4 (Dz.u. z 2003, nr 220, poz. 2181 ze zm.)*
- *Rozporządzenia Ministra Transportu i Gospodarki Morskiej z dnia 2 marca 1999r. w sprawie warunków technicznych, jakim powinny odpowiadać drogi publiczne i ich usytuowanie – Dz.U. z 2016, poz.124 t.j.).*

Należy przygotować Projekt organizacji ruchu na czas prowadzenia robót i docelowy – jeśli jest wymagany.

W/w dokumenty muszą być zatwierdzone z odpowiednim wyprzedzeniem przez stosowne organy.

Zamawiający upoważni Wykonawcę, wyłonionego zgodnie z Ustawą Prawo Zamówień Publicznych, do występowania w jego imieniu, podejmowania wszelkich działań w celu uzyskania uzgodnień, opinii i decyzji na etapie projektowania, uzyskania decyzji o pozwoleniu na budowę. Dokumentację przed złożeniem o wydanie decyzji o pozwoleniu na budowę należy uzgodnić z Zamawiającym. Wykonawca dołączy do projektu oświadczenie, że został sporządzony zgodnie z obowiązującymi przepisami oraz zasadami wiedzy technicznej.

**Akceptacja projektu przez Zamawiającego nie zwalnia Wykonawcy z odpowiedzialności za błędy projektowe lub niezgodność projektu ze stanem istniejącym. Przed realizacją robót w terenie na podstawie projektów Wykonawca winny jest uzyskać stosowne pozwolenia, zezwolenia, zatwierdzenia, a także obowiązkowo zlecić nadzory branżowe, jeżeli takie wynikają z wcześniejszych uzgodnień na etapie projektowania.**

g) Ustalenia wyjściowe

Wszystkie wymagane materiały wyjściowe, uzgodnienia, decyzje, mapy geodezyjne itp. Wykonawca pozyskuje własnym staraniem. W razie potrzeby wystąpi do Zamawiającego o udzielenie stosownych upoważnień. Wykonawca dołączy do projektu oświadczenie, że jest on wykonany zgodnie z umową, obowiązującymi przepisami, normami i wytycznymi oraz że został wykonany w stanie kompletnym z punktu widzenia celu któremu ma służyć.

Wymagane jest także opracowanie staraniem Wykonawcy wymaganych dokumentacji dla organizacji placu budowy oraz projektów organizacji ruchu dla prowadzenia robót na poszczególnych etapach.

Kompletne opracowania projektowe przed rozpoczęciem prac budowlanych muszą być opiniowane przez właściwe Wydziały Zamawiającego.

#### **h) Inne ustalenia**

Specyfikacje techniczne, konstrukcja nawierzchni i technologia robót muszą być zaakceptowane przez Zamawiającego. Grunt pochodzący z prac budowlanych, odpady i nadmiar materiałów przechodzą na własność Wykonawcy i należy je usunąć z terenu budowy oraz postąpić z nimi zgodnie z ustawą o odpadach. Odzyski materiałów z rozbiórek, które przedstawiają wartość użytkową należy przekazać za potwierdzeniem odbioru do Zamawiającego, i zeskładować w miejscu wskazanym przez Zamawiającego lub ponowne ich wykorzystanie przy czym o czym zadecyduje Zamawiający. Odzyski zakwalifikowane przez Zamawiającego jako odpady przechodzą również na własność wykonawcy i podlegają utylizacji.

### **2.3. Wymagane dokumenty :**

- Mapa sytuacyjno- wysokościowa w skali 1:500,
- Profile w skali 1:100/500,
- Szczegółowy opis techniczny, zawierający w nim między innymi: opis obiektu, lokalizacji i konstrukcji, rozwiązań technicznych koniecznych do wykonania obiektów i uzyskania stosownych pozwoleń.
- Projekt szczegółowej specyfikacji technicznej wykonania i odbioru robót budowlanych, przedmiar/obmiar robót, kosztorys inwestorski, kosztorys ofertowy opracowane zostaną na podstawie obowiązujących przepisów prawa i aktualnych rozporządzeń w formie drukowanej. W/w dokumentacja zostanie również dostarczona w formie elektronicznej (PDF) i (Word) na płycie CD.
- Karta tytułowa robót budowlanych musi zawierać: nazwę zamówienia; w zależności od zakresu robót budowlanych nazwy i kody grup robót, klas robót i kategorii robót; adres obiektu budowlanego; nazwę i adres zamawiającego; datę opracowania przedmiaru robót.
- Projektant zleci podkłady geodezyjne, uzyska wszelkie konieczne wymagane uzgodnienia i dokumenty, potrzebne do uzyskania pozwolenia na budowę lub zezwolenia na realizację inwestycji drogowej, na swój koszt. Projekt zostanie zakończony poprzez wydanie aktualnego, ostatecznego pozwolenia na budowę lub zezwolenia na realizację inwestycji drogowej, umożliwiającego rozpoczęcie prac. Jeżeli przepisy nakładają obowiązek posiadania pozwolenia wodnoprawnego lub raportu oddziaływania na środowisko dokumenty takie muszą zostać wykonane przez projektanta i wchodzić w skład dokumentacji projektowej.

#### **Ilość egzemplarzy opracowań projektowych dla Zamawiającego:**

Projekt budowlano-wykonawczy – 4 egz.

Zatwierdzone projekty stałej i czasowej organizacji ruchu – 4 egz.

Mapa do celów projektowych – 2 egz.

Specyfikacja techniczna wykonania i odbioru robót – 2 egz.

Kosztorys inwestorski i przedmiary – 2 egz.

Informacja dotycząca BIOZ – 2 egz.

### **2.4. Roboty budowlane**

Realizacja robót budowlanych z przedmiotu zamówienia musi być prowadzona w sposób poprawny technicznie, zapewniający odpowiednią jakość, trwałość, funkcjonalność i estetykę wykonania przy równoczesnym zapewnieniu odpowiednich kosztów ekonomicznych

i bezpieczeństwa na budowie. Wszystkie materiały użyte na budowie muszą mieć właściwe atesty i aprobaty techniczne dotyczące wyrobów budowlanych oraz winny być zgodne z parametrami zawartymi w specyfikacjach technicznych. Roboty budowlane należy prowadzić zgodnie z dokumentacją i specyfikacjami technicznymi.

Dla potrzeb zapewnienia współpracy z wykonawcą i prowadzenia kontroli wykonywanych robót budowlanych oraz dokonywania odbiorów zamawiający przewiduje ustanowienie inspektora nadzoru inwestorskiego w zakresie wynikającym z ustawy prawo budowlane i postanowień umowy.

Zamawiający ustala następujące rodzaje odbiorów:

- odbiór robót zanikających i ulegających zakryciu,
- odbiór końcowy,
- odbiór ostateczny tj. po okresie gwarancji.

Wykonawca jest zobowiązany do wykonywania i utrzymywania w stanie nadającym się do użytku wszystkich robót tymczasowych, niezbędnych do zrealizowania przedmiotu zamówienia. Zamawiający nie będzie opłacał robót tymczasowych. Do robót tymczasowych będą między innymi zaliczone: organizacja robót budowlanych, zabezpieczenie interesów osób trzecich, ochrony środowiska, prace geodezyjne niezbędne do realizacji przedsięwzięcia, tymczasowa organizacja ruchu na czas wykonania robót, opłaty za składowanie i wywóz na wysypisko.

Należy tak zorganizować proces budowy, aby uwzględnił zawarte w przepisach prawnych zasady bezpieczeństwa i ochrony środowiska.

## **2.5. Wymagania w stosunku do zakresu wykonawstwa**

### **a) Przygotowanie terenu budowy**

Wykonawca jest zobowiązany do zorganizowania zaplecza i ustawienia tablic informacyjnych. Rozpoczęcie robót wymagać będzie wykonania prac przygotowawczych, typu prace pomiarowe, prace rozbiórkowe, nasypowe itp., które wynikać będą z rozwiązania projektowego.

### **b) Roboty ziemne**

Roboty ziemne prowadzić należy w sposób nie powodujący destrukcji podłoża i jego nawodnienia. Miejsce odkładania mas ziemnych i humusu ustala swoim staraniem Wykonawca i ponosi koszty z tym związane. Głębokość korytowania wynika z grubości przyjętej konstrukcji nawierzchni jezdni.

Rodzaje warstw konstrukcyjnych oraz ich grubości powinny być opracowane na podstawie obowiązujących katalogów, przepisów, norm i rozporządzeń.

### **c) Roboty nawierzchniowe i odwodnienie**

W projekcie ująć roboty nawierzchniowe na obszarze opracowania parkingu. Przy realizacji stosować krawężniki drogowe szer. 15cm na ławie betonowej. Istnieje możliwość, że nastąpi konieczność wymiany zwieńczeń sieci infrastruktury na nowe, co może wynikać z uzgodnień na etapie projektowania.

### **d) Oznakowanie poziome i pionowe**

Oznakowanie pionowe docelowe z grupy wielkości znaków średnie (ulica kl. G) i małe (ulica kl. L) z zastosowaniem folii odblaskowej typu 2. Oznakowanie pionowe obejmuje wykonanie nowego oznakowania wynikającego z zatwierdzonej organizacji ruchu docelowego.



Wszystkie konstrukcje wsporcze znaków i sygnałów powinny być ocynkowane ogniowo. Dolną część konstrukcji do wysokości 40 cm od powierzchni terenu dodatkowo zabezpieczyć przez malowanie farbami lub emulsjami antykorozyjnymi. Sposób mocowania elementów na konstrukcjach ocynkowanych nie może powodować uszkodzeń powierzchni.

e) Wykończenie

Roboty wykończeniowe obejmować będą co najmniej uporządkowanie miejsc prowadzonych robót, uregulowanie skarp, wykonanie wierzchniej warstwy z ziemi urodzajnej wygrabienie terenu przyległego i w zależności od potrzeb obsianie mieszaną traw.

f) Założenia realizacyjne

Wykonawca opracuje harmonogram wykonania poszczególnych elementów robót wraz z projektami organizacji ruchu na czas prowadzenia robót. Szczegółowy harmonogram robót powinien być zgodny z ramowymi założeniami przedstawionymi w ofercie.

g) Wymagania materiałowe

Wykonawca będzie stosował tylko te materiały, które spełniają wymagania ustawy Prawo Budowlane, są zgodne z polskimi normami przenoszącymi europejskie normy zharmonizowane oraz posiadają wymagane przepisami atesty i certyfikaty. Za spełnienie wymagań jakościowych dotyczących materiałów ponosi odpowiedzialność Wykonawca. Wykonawca wykona zabezpieczenie, regulacji lub przełożenie wszelkich istniejących urządzeń obcych w strefie robót w uzgodnieniu i pod nadzorem właściwych Zarządców i na własny koszt.

Ponadto Wykonawca robót jest odpowiedzialny za jakość wykonania robót oraz za ich zgodność z dokumentacją projektową, specyfikacjami technicznymi wykonania i odbioru robót, zaleceniami inspektora nadzoru oraz sztuką budowlaną.

Droga i infrastruktura towarzysząca musi spełniać wymogi zawarte w Rozporządzeniu Ministra Transportu i Gospodarki morskiej z dnia 2 marca 1999r. w sprawie warunków technicznych, jakim powinny odpowiadać drogi publiczne i ich usytuowanie ( Dz. U. Nr 43, poz. 430 z 14 maja 1999r.). Roboty drogowe powinny być wykonywane w optymalnych warunkach pogodowych z zachowaniem właściwego dla danej grupy robót reżimu technologicznego. Roboty powinny być oznakowane zgodnie z zatwierdzonym projektem organizacji ruchu. W obrębie urządzeń podziemnych prace muszą być prowadzone pod nadzorem właścicieli tych urządzeń z uwzględnieniem wymogów stawianych przez tych właścicieli. Wszystkie elementy inwestycji wchodzące w skład zagospodarowania terenu powinny spełniać wymagania określone w Rozporządzeniu Ministra Infrastruktury z 6 lutego 2003r. w sprawie bezpieczeństwa i higieny pracy podczas wykonywania robót budowlanych (Dz.U. 2003r. Nr47, poz.401.). Zamawiający przewiduje bieżącą kontrolę wykonywanych robót budowlanych i ustala obowiązkowe odbiory robót zanikających i ulegających zakryciu.

## **2.6. Wymagania dotyczące przygotowania placu budowy**

Wykonawca jest odpowiedzialny za geodezyjne wytyczenie trasy, wyniesienie punktów pomiarowych i ich oznaczeń, a w przypadku ich zniszczenia do ich odtworzenia na własny koszt. Miejsce składowania materiałów potrzebnych do budowy i urobku należy uzgodnić z Inwestorem.

Wszystkie elementy zagospodarowania placu budowy powinny spełniać wymagania określone w Rozporządzeniu Ministra Infrastruktury z 6 lutego 2003r. w sprawie bezpieczeństwa i higieny pracy podczas wykonywania robót budowlanych ( Dz.U. 2003r., Nr47, poz.401.).

## **2.7. Inne wymagania dotyczące dokumentacji projektowej i robót budowlanych.**

1. Wykonawca dokona inwentaryzacji stanu istniejącego.
2. Wykonawca winien dokonać szczegółowych pomiarów wysokościowych w celu prawidłowego rozpoznania terenu i funkcjonowania odwodnienia i zaprojektowania rozwiązań.
3. Wykonawca jest odpowiedzialny za rozwiązania projektowe. Wszelkie problemy podczas uzyskiwania decyzji pozwolenia na budowę, wynikłe z winy wadliwego, bądź niepełnego projektu obciążają winą Wykonawcę, toteż winien on na każdym etapie uczestniczyć w postępowaniu administracyjnym.
4. Wykonawca odpowiedzialny jest z mocy prawa za roboty budowlane wykonane na podstawie ewentualnie wadliwego opracowania projektowego będącego przedmiotem zamówienia.
5. Jeżeli będzie potrzeba Wykonawca zapewni nadzór archeologiczny i prowadzenie badań archeologicznych wraz z uzyskaniem pozwolenia na przeprowadzenie wyprzedzających inwestycje badań archeologicznych oraz zapewnieniem nadzoru nad pracami ziemnymi.
6. Wykonawca zapewni nadzór geodezyjny i autorski podczas prowadzenia robót.
7. **Zamawiający wymaga, aby przed złożeniem oferty Wykonawca dokonał wizji lokalnej/ogłędzin terenu inwestycji w celu potwierdzenia przyjętych w niniejszym PFU danych powierzchniowych i liczbowych. W przypadku odmiennych wyników ogłędzin Wykonawca ma obowiązek dokonać kalkulacji oferty w oparciu o własne wyniki.**
8. Wykonawca na podstawie przekazanych przez Zamawiającego danych, własnych badań, wizji w terenie i innych niezbędnych czynności, uwzględni wszystkie czynniki wpływające na cenę ostateczną zapewniające prawidłowe zaprojektowanie i realizację robót budowlanych zgodnie z obowiązującymi przepisami.
9. Wykonawca zapewni utylizację wszystkich odpadów powstałych podczas przebudowy drogi zgodnie z obowiązującymi przepisami o odpadach.
10. Wykonawca dowiezie własnym transportem z własnym załadunkiem kostkę kamienną granitową do wykonania nawierzchni jezdni oraz pasów rozdzielających miejsca postojowe na parkingach.

## **2.8. Wymagania dotyczące opracowań projektowych załączonych do oferty.**

Wykonawca przedkłada ofertę cenową na wykonanie całości zamówienia zgodnie z opisem Programu Funkcjonalno - Użytkowego. Przedstawiona cena jest ceną ryczałtową.

## **3. CZĘŚĆ INFORMACYJNA.**

### **3.1. Dokumenty potwierdzające zgodność zamierzenia budowlanego z wymaganiami wynikającymi z odrębnych przepisów.**

Wykonawca będzie wykonywać wszystkie roboty w oparciu o dokumentację projektową. Wykonawca uzyska wszelkie dokumenty potwierdzające zgodność zamierzenia budowlanego z wymaganiami wynikającymi z odrębnych przepisów w tym zgodę Gminy Iłowa na wykonanie robót w pasie dróg administrowanych przez Gminę.

### 3.1.1. Projekty budowlano – wykonawcze

Należy wykonać oddzielnie dla każdej branży i powinny zawierać:

- opis techniczny określający konieczne dane wynikające ze specyfiki, charakteru i stopnia skomplikowania budowy, wyniki badań geotechnicznych podłoża, wyniki obliczeń konstrukcyjnych
- część rysunkową zawierającą rozwiązania sytuacyjne, profile, charakterystyczne przekroje, szczegóły rozwiązań, układ sieci i przewodów uzbrojenia terenu – urządzenia obce,
- analizę i rozwiązanie problemów odwodnienia,
- projekt zagospodarowania terenu,
- przedmiar robót zawierający zestawienie ilościowe robót w porządku technologicznym
- kosztorys inwestorski,
- specyfikacje techniczne wykonania i odbioru robót budowlanych, powiązane z przedmiarem
- opracowane na podstawie ogólnych specyfikacji technicznych zawierające szczegółowe wymagania w zakresie sprzętu, stosowanych materiałów, transportu, wykonania robót, kontroli jakości robót, obmiarów, odbiorów robót i płatności za roboty;

### 3.2. Materiały do zgłoszenia zamiaru wykonywania robót budowlanych lub uzyskania pozwolenia na budowę i innych zezwoleń.

Wykonawca przygotowuje odpowiednie materiały i uzyska przyjęcie przez właściwy organ zgłoszenie zamiaru wykonywania robót budowlanych lub uzyska pozwolenia na budowę robót objętych Zamówieniem. Materiały formalne niezbędne do wystąpienia ze zgłoszeniem robót budowlanych lub wnioskiem o uzyskanie pozwolenia na budowę winny odpowiadać wymaganiom ustawy prawo budowlane.

Nie wyklucza się potrzeby realizacji innych dodatkowych opracowań.

Akceptacja projektu przez Zamawiającego nie zwalnia Wykonawcy z odpowiedzialności za błędy projektowe lub niezgodność projektu ze stanem istniejącym. Przed realizacją robót w terenie na podstawie projektów Wykonawca winny jest uzyskać stosowne pozwolenia, zezwolenia, zatwierdzenia,

### 3.3. Ustalenia wyjściowe.

Wszystkie wymagane materiały wyjściowe, uzgodnienia, decyzje, mapy geodezyjne itp. Wykonawca pozyskuje własnym staraniem. W razie potrzeby wystąpi do Zamawiającego o udzielenie stosownych upoważnień. Wykonawca dołączy do projektu oświadczenie, że jest on wykonany zgodnie z umową, obowiązującymi przepisami, normami i wytycznymi oraz, że został wykonany w stanie kompletnym z punktu widzenia celu, któremu ma służyć.

Wymagane jest także opracowanie staraniem Wykonawcy wymaganych dokumentacji dla organizacji placu budowy oraz projektów organizacji ruchu dla prowadzenia robót.

Kompletne opracowania projektowe przed rozpoczęciem prac budowlanych muszą być opiniowane przez Zamawiającego.

## **Posiadana dokumentacja stanowiąca materiał pomocniczy**

- Załącznik graficzny - obrazujący zakres inwestycji.

### **3.4. Inne uwarunkowania:**

- Teren projektowanej inwestycji są objęte planem zagospodarowania przestrzennego.
- Inwestycja będzie realizowana na podstawie umowy zawartej pomiędzy Gminą Iłowa, a Wykonawcą wyłonionym w drodze przetargu nieograniczonego.

### **3.5. Informacja o oddziaływaniu obiektu budowlanego na środowisko**

Przyjęte w projekcie rozwiązania nie powinny wpływać ujemnie na środowisko przyrodnicze, zdrowie ludzi i inne obiekty oraz powinny być zgodne z obowiązującymi przepisami i Polskimi Normami. Ze względu na fakt, że głównym celem inwestycji jest przebudowa istniejącej nawierzchni oraz wprowadzenie rozwiązań mających na celu podniesienie bezpieczeństwa ruchu drogowego i miejsc postojowych, należy przyjąć, że realizacja inwestycji powinna wpłynąć pozytywnie na środowisko przyrodnicze min. poprawić ograniczenie emisji hałasu i spalin.

### **3.5. Informacja o obszarze oddziaływania obiektu**

Zakres oddziaływania projektowanej inwestycji zawiera się w obrębie przedmiotowej działki ewidencyjnej. Planowane roboty budowlane polegają przede wszystkim na przebudowie i w nieznacznym zakresie budowie nowych elementów. Biorąc pod uwagę powyższe stwierdzić należy, że zasadniczo nie ulegnie zmianie obszar oddziaływania przebudowanej drogi i parkingów na terenie znajdującym się w otoczeniu inwestycji.

### **3.6. Przepisy prawne:**

Wykonawca zobowiązany jest wykonać przedmiot zamówienia spełniając wymagania ustaw i rozporządzeń, zasad wiedzy technicznej i sztuki budowlanej, a w szczególności:

1. Ustawa z dnia 7 lipca 1994 r. – Prawo budowlane (Dz. U. z 2019r. poz. 1186).
2. Rozporządzenie Ministra Infrastruktury z dnia 12 kwietnia 2002 r. w sprawie warunków technicznych, jakim powinny odpowiadać budynki i ich usytuowanie (Dz. U. 2019r. poz. 1065).
3. Rozporządzenie Ministra Transportu i Gospodarki Morskiej z dnia 2 marca 1999 r. w sprawie warunków technicznych, jakim powinny odpowiadać drogi publiczne i ich usytuowanie (Dz. U. z 2016r. poz.124).
4. Rozporządzenie Ministra Infrastruktury z dnia 3 lipca 2003 r. w sprawie szczegółowego zakresu i formy projektu budowlanego (Dz.U.z 2018r., poz. 1935).
5. Rozporządzenie Ministra Infrastruktury z dnia 2 września 2004r. w sprawie szczegółowego zakresu i formy dokumentacji projektowej, specyfikacji technicznych wykonania i odbioru robót budowlanych oraz programu funkcjonalno - użytkowego (Dz. U. z 2013r., poz.1129).
6. Ustawa z dnia 21 marca 1985 r. o drogach publicznych (tj. Dz. U. z 2018 r. poz. 2068).



7. Rozporządzenie Ministra Gospodarki Przestrzennej i Budownictwa w sprawie rodzajów i zakresu opracowań geodezyjno-kartograficznych oraz czynności geodezyjnych obowiązujących w budownictwie (Dz.U. z 1995r. Nr 25, poz. 133);
8. Rozporządzenie Ministra Infrastruktury z dnia 23.06.2003r. w sprawie informacji dotyczącej bezpieczeństwa i ochrony zdrowia oraz planu bezpieczeństwa i ochrony zdrowia (Dz. U. 2003r. Nr 120, poz. 1126 z późn. zm.);
9. Rozporządzenie Ministra Infrastruktury z dnia 18 maja 2004r. w sprawie określenia metod i podstaw sporządzania kosztorysu inwestorskiego, obliczenia planowanych kosztów prac projektowych oraz planowanych kosztów robót budowlanych określonych w programie funkcjonalno-użytkowym (Dz. U. z 2004r. Nr 130, poz. 1389);
10. Inne, nie wymienione wyżej akty prawne oraz przepisy konieczne do zrealizowania inwestycji.

### **3.7. Oświadczenie Zamawiającego**

Zamawiający oświadcza, że dysponuje terenem na cele budowlane w granicach istniejącej drogi gminnej przy ul. Pałacowej oraz obszarem, na którym prowadzona będzie inwestycja. Oświadczenie Zamawiającego stwierdzające jego prawo do dysponowania nieruchomością na cele budowlane zostanie wydane w trakcie prowadzenia czynności Pełnomocnikowi, który będzie reprezentował Zamawiającego (Inwestora) przed Organami Administracji Architektonicznej, Nadzoru Budowlanego i innych Organów Administracji Państwowej i Samorządowej.

## **4. Część graficzna**

### **4.1. Mapa koncepcyjna**

## **5. Załączniki**

### **5.1. Szacowana wartość zamówienia – załącznik nr 1**

