



**GMINA IŁOWA**

**ul. Żeromskiego 27, 68-120 Iłowa**

**PROGRAM FUNKCJONALNO- UŻYTKOWY**

Nazwa zadania:

**Budowa instalacji fotowoltaicznej o mocy 49,95kW na budynku Przedszkola Miejskiego w Iłowej**

Adres inwestycji:

ul. Żagańska 40a, 68-120 Iłowa, woj. lubuskie,  
obręb ewidencyjny nr 0001, jednostka ewidencyjna 081004\_4 Iłowa, działka o nr ew.: 635/2 i 636

Tryb udzielenia zamówienia: **przetarg nieograniczony w systemie zaprojektuj i wybuduj.**

Przedmiot zamówienia według kodów CPV:

CPV – 71320000 – 7 – Usługi inżynierskie w zakresie projektowania

CPV – 09332000-5 – Instalacje słoneczne

CPV – 45261215-4 – Pokrywanie dachów panelami ogniw słonecznych

CPV – 31712331-9 – Fotoogniwa

CPV – 71355000 – 1 – Usługi pomiarowe

Opracowanie Programu Funkcjonalno - Użytkowego:

Referat Inwestycji i Zamówień Publicznych Urzędu Miejskiego w Iłowej

Wojciech Kaczmarski

Styczeń 2021

## **1. Część opisowa**

### **1.1 Słownik użytych pojęć**

**Zamawiający** - podmiot samorządowy

**Inspektor** - osoba fizyczna lub prawna upoważniona przez Zamawiającego do kontroli i odbierania dokumentacji oraz robót budowlanych, w zakresie wskazanym umową z Zamawiającym.

**Wykonawca** - podmiot prawny, wyłoniony w wyniku postępowania przetargowego w oparciu o ustawę Prawo zamówień publicznych. Na etapie początkowym Wykonawca zrealizuje prace projektowe, następnie zajmie się ich wdrożeniem, wykonaniem a także dostarczeniem poszczególnych elementów systemu w warunkach umowy pomiędzy Wykonawcą, a Zamawiającym.

**System PV** - system obejmujący elementy składowe: panele/ moduły ogniw fotowoltaicznych, inwertery, rozdzielnicę elektryczną, połączenia elektryczne i komunikacyjne, urządzenia monitorujące.

**OZE** – Odnawialne Źródła Energii, takie jak: moduły fotowoltaiczne, panele hybrydowe fotowoltaiczno - termiczne, itp.

**Inwestycja** – równoważne określenie dla: przedsięwzięcie, budowa, operacja, roboty, zamierzenie budowlane, zespół obiektów mogących samodzielnie funkcjonować, obiekt budowlany.

### **1.2 Opis przedmiotu zamówienia**

Niniejszy Program funkcjonalno – użytkowy w sposób ogólny opisuje wymagania i oczekiwania Zamawiającego stawiane inwestycji pn: „Budowa instalacji fotowoltaicznych o mocy 49,95kW na budynku Przedszkola Miejskiego w Łowej” realizowanej w trybie „zaprojektuj i wybuduj”, a wraz z załącznikami stanowi podstawę do sporządzenia ofertowej kalkulacji i zamówienia w trybie przetargu publicznego w oparciu o Ustawę z dnia 11 września 2019r. Prawo Zamówień Publicznych (Dz. U. z 2019r. poz. 2019 ze zm.) na kompleksową realizację zadania obejmującego wykonanie dokumentacji projektowej wraz ze wszystkimi wymaganymi prawem uzgodnieniami, jak również wszelkie prace budowlano – montażowe dotyczących robót opisanych w niniejszym opracowaniu. Spodziewane prace budowlano-montażowe nie będą stanowiły zagrożenia dla ochrony środowiska i nie będą przedsięwzięciem mającym szkodliwy wpływ na środowisko naturalne. Program funkcjonalno-użytkowy jest stosowany jako dokument przetargowy. Oferta dostarczona przez Wykonawcę powinna obejmować całość dostaw i usług koniecznych do przeprowadzenia przedsięwzięcia aż do momentu

przekazania Zamawiającemu. Oferta powinna być zgodna z niniejszą specyfikacją. Wykonawca, w swoim zakresie, ujmie także te prace dodatkowe i elementy instalacji, które nie zostały wyszczególnione, lecz są ważne bądź niezbędne dla poprawnego funkcjonowania i stabilnego działania oraz wymaganych prac konserwacyjnych, jak również dla uzyskania gwarancji sprawnego i bezawaryjnego działania.

### **1.3 Ogólny opis przedmiotu zamówienia**

Przedmiot zamówienia obejmuje kompleksowe zaprojektowanie i wybudowanie: systemu modułów fotowoltaicznych, wytwarzających energię elektryczną, zainstalowanych na terenie nieruchomości stanowiących własność Gminy Łłowa

- Miejskie Przedszkole w Łłowej, ul. Żagańska 40a, dz. nr ewid. 635/2 i 636 obręb 0001 Łłowa, jedn. ew. 081004\_4

Przedmiot zamówienia obejmuje:

- dokonanie inwentaryzacji stanu istniejącego,
- wykonanie wymaganych pomiarów i badań koniecznych do opracowania rozwiązań projektowych,
- opracowanie dokumentacji projektowej (projekt budowlano – wykonawczy) w zakresie jaki jest wymagany przez właściwe przepisy prawa,
- uzyskanie stosownych uzgodnień, pozwoleń, zezwoleń, zatwierdzeń, zgłoszeń do właściwych organów lub instytucji w tym właściwego zakładu energetycznego w zakresie uruchomienia instalacji,
- uzyskanie decyzji administracyjnej umożliwiającej wykonanie robót budowlanych (lub dokonanie zgłoszenia wykonania robót w zależności od sytuacji),
- wykonanie wszelkich robót budowlanych zgodnie z zatwierdzonym projektem budowlano – wykonawczym wraz z uruchomieniem instalacji
- sporządzenie dokumentacji powykonawczej i przekazanie jej Inwestorowi,
- uruchomienie instalacji bez konieczności wykonywania jakichkolwiek działań ze strony Zamawiającego,
- uzgodnienie zakresu przejęcia zobowiązania gwarancyjnego z wykonawcą robót budowlanych związanych z budową budynku przedszkola

W ramach przedmiotu zamówienia w zakresie wykonawstwa, wykonawca wykona prace budowlane obejmujące wskazane adresy inwestycji:

- Wybudowanie instalacji modułów fotowoltaicznych o mocy 49,95kW
- Wykonanie niezbędnych konstrukcji dla instalacji modułów PV,
- Wykonanie przejść przez przegrody (strop, dach, ściany) dla kabli elektrycznych i ich zabezpieczenie,

- Położenie okablowania do podłączenia paneli PV,
- Zamontowania falowników/inwerterów dla obsługi paneli PV,
- Podłączenia falowników/inwerterów modułów PV do systemu elektroenergetycznego inwestora,
- Wykonanie systemu wizualizacji i pomiarów wyprodukowanej energii i zaoszczędzonych emisji CO<sub>2</sub> z poszczególnych paneli PV umożliwiającego odczyt we wskazanych przez inwestora miejscach + oprogramowanie systemu (np. komputer lub panel informacyjny w gabinecie Dyrektora Przedszkola oraz na urządzeniach przenośnych - smartfonach).

Energia elektryczna wytwarzana przez zaprojektowany system przewidziana jest do zasilania istniejących obiektów i zredukowania jej zużycia, tym samym zredukowania kosztów zakupu od miejscowego Operatora Energetycznego.

Informacje dotyczące charakterystyki terenu oparte są na materiałach dostarczonych przez inwestora, m.in. projekty branżowe, ofert wstępnych potencjalnych wykonawców instalacji fotowoltaicznej oraz ogólnodostępnych danych dostępnych na specjalistycznych portalach internetowych.

W ramach przedmiotu zamówienia w zakresie opracowania dokumentacji projektowej, wykonawca sporządzi projekty techniczno-budowlane obejmujące:

- a/ projekt techniczny (2 egz. w formie utrwalonej na piśmie oraz w formie elektronicznej),
- b/ projekt powykonawczy z podziałem na branże (3 egz. w formie utrwalonej na piśmie oraz w formie elektronicznej),

Projekt techniczno - budowlany powinien być sporządzony w zakresie i stopniu dokładności niezbędnym do sporządzenia przedmiaru robót, kosztorysu inwestorskiego. Projekt ten musi uwzględniać wymagania określone w Rozporządzeniu Ministra Infrastruktury z dnia 2 września 2004 r. w sprawie szczegółowego zakresu i formy dokumentacji projektowej, specyfikacji technicznych wykonania i odbioru robót budowlanych oraz programu funkcjonalno-użytkowego (Dz. U. z 2004 r. Nr 202 póź. 2072).

#### **1.4 Opis stanu istniejącego**

Budynek Przedszkola Miejskiego w Łowej zlokalizowany jest w Łowej, przy ul. Żagańska 40a, dz. nr ewid. 635/2 i 636. Budynek stanowi obiekt jednokondygnacyjny niepodpiwniczony z dachem dwuspadowym o kącie nachylenia 15<sup>0</sup> (27%) pokrytym dachówką ceramiczną.

## **1.5 Opis stanu docelowego**

Przewiduje się wykonanie instalacji fotowoltaicznej zainstalowanej na dachu budynku Przedszkola o mocy 49,95kW.

Wykonanie inwestycji należy poprzedzić niezbędnymi obliczeniami i ekspertyzami. Należy wykonać zamontowania falowników/inwerterów dla obsługi modułów PV, podłączenia falowników/inwerterów modułów PV do systemu elektroenergetycznego inwestora na potrzeby odbioru i monitoringu parametrów energii wyprodukowanej przez moduły PV, a także wykonać modernizację istniejącej rozdzielnicę głównej dla celów odbioru energii z modułów PV. Należy przewidzieć licznik energii elektrycznej wytwarzanej z OZE w celu umożliwienia monitorowania energii powstałej w OZE. Należy przewidzieć również możliwość rozbudowy systemu do oddawania energii elektrycznej wyprodukowanej przez OZE do sieci elektroenergetycznej. Przewiduje się, że łączny roczny uzysk energetyczny z instalacji PV wyniesie ok. 54 MWh.

## **1.6 Opis wymagań zamawiającego w stosunku do przedmiotu zamówienia**

### **1.6.1 Wykonanie niezbędnych inwentaryzacji i ekspertyz**

W celu sporządzenia dokumentacji projektowej instalacji oraz uzyskania niezbędnych pozwoleń na wykonanie ww. instalacji, należy wykonać wszelkie niezbędne i wymagane inwentaryzacje uzgodnienia oraz ekspertyzy, w tym z zakładem energetycznym.

#### **Wymagania formalne:**

- Należy opracować ekspertyzę lub orzeczenie techniczne przez osoby do tego uprawnione, które będzie miało na celu sprawdzenie wszystkich istotnych elementów konstrukcyjnych na dodatkowe obciążenia, które zostaną wywołane przez dobudowanie instalacji PV na budynku.
- Projekt Budowlany oraz Projekty wykonawcze należy wykonać w oparciu o Polskie lub Europejskie Normy oraz o aktualne Rozporządzenie Ministra Infrastruktury w sprawie warunków technicznych, jakim powinny odpowiadać budynki i ich usytuowanie.

### **1.6.2 Wykonanie projektu**

Na podstawie Art. 29 ust. 4 pkt. 3 lit. c Ustawy z dnia 7 lipca 1994 r. Prawo Budowlane instalacje fotowoltaiczne o mocy do 50,00 kW zwolnione są z obowiązku uzyskania prawomocnego Pozwolenia na budowę oraz ich Zgłoszenia we właściwym terytorialnie urzędzie administracji budowlanej.

Przedsięwzięcie nie wymaga również przeprowadzenia oceny oddziaływania na środowisko oraz nie wymaga przeprowadzenia oceny oddziaływania na obszar Natura 2000, zgodnie z art.

59 Ustawy z dnia 3 października 2008 r. o udostępnianiu informacji o środowisku i jego ochronie, udziale społeczeństwa w ochronie środowiska oraz o ocenach oddziaływania na środowisko.

**Zakres projektu powinien dotyczyć:**

- Należy opracować przez uprawnione do tego osoby, wytrzymałość dachów budynków na dodatkowe obciążenia.
- Należy opracować przez uprawnione do tego osoby, projekty wykonawcze instalacji elektrycznej dla odbioru energii wytworzonej przez moduły PV. Za osobę uprawnioną uważa się osobę posiadającą uprawnienia budowlane do projektowania bez ograniczeń i w specjalnościach:
  - konstrukcyjno-budowlanej;
  - instalacyjnej w zakresie sieci, instalacji i urządzeń elektrycznych i elektroenergetycznych.

**1.6.3 Wymagania stawiane dokumentacji projektowej**

Projekt powinien zawierać schematy, rysunki niezbędne do prawidłowego wykonania instalacji elektrycznej instalacji modułów PV dla wskazanej lokalizacji:

- Projekt instalacji modułów PV o nominalnej mocy energetycznej 49,95 kWp;
- Projekt instalacji modułów PV monokrystalicznych, płaskich;
- Kierunek i kąt nachylenia modułów, powinien być tak dobrany, aby umożliwić optymalną pracę układu i uzyskanie możliwie największej ilości energii od nasłonecznienia, przy dostępnej powierzchni dachu;
- Projekt instalacji elektrycznej z dwustopniowym zabezpieczeniem przeciwprzepięciowym dla części DC i AC.

Projekt należy tak wykonać, aby instalacje modułów PV można było zrobić bez przestojów w pracy placówki oświatowej, utrudniających prawidłowe funkcjonowanie obiektu. Projekt powinien zawierać wpięcie instalacji modułów PV w istniejącą instalację elektroenergetyczną. Projekt powinien obejmować niezbędne obliczenia, rysunki: schematy i rzuty, karty katalogowe podstawowych urządzeń oraz wszystkie wymagane prawem oświadczenia.

Projekt konstrukcji wsporczej paneli powinien zawierać odpowiednie rysunki, rzuty oraz obliczenia umożliwiające ustawienie paneli słonecznych pod optymalnym kątem. Zamawiający przewiduje montaż modułów PV na dachach budynków, dlatego opracowanie projektu należy poprzedzić wykonaniem niezbędnych badań, ekspertyz oraz inwentaryzacji, które potwierdzą możliwość posadowienia konstrukcji we wskazanym miejscu.

### **Wykonanie projektu elektrycznego i AKPiA**

Projekt powinien zawierać schematy, rysunki niezbędne do prawidłowego wykonania instalacji elektrycznej i układu automatyki instalacji paneli PV.

Zaprojektowany układ sterowania/automatyki powinien zapewniać:

- Kontrolowanie procesu przekazywania energii pomiędzy obiegami AC i DC,
- pomiar energii zgromadzonej w danym dniu oraz sumarycznej od momentu uruchomienia instalacji modułów PV,
- archiwizację danych pomiarowych na serwerze lokalnym / lub sieciowym oraz ich wyświetlania na stanowisku komputerowego sterowania i wizualizacji,
- wyświetlać dane z wybranych pomiarów na ekranie w jednym z pomieszczeń zlokalizowanych w budynku

### **Wykonanie projektu konstrukcji pod panele PV mocowanych na dachu**

Projekt powinien zawierać schematy, rysunki niezbędne do prawidłowego wykonania konstrukcji mechanicznej pod montowane panele PV. Konstrukcja powinna przenieść obciążenia od ciężaru modułów, od sił powstałych od naporu wiatru oraz od ciężaru śniegu oraz wymaganego dociążenia (balastu). Wszystkie te dodatkowe siły, które przez konstrukcję przełożą się na konstrukcje dachu i należy to uwzględnić oraz sprawdzić istniejące już elementy konstrukcji. Elementy konstrukcji wsporczej pod panele styczne z dachem należy montować możliwie unikając przebieg i otworów mogących osłabić konstrukcję nośną dachu. W miejscach ewentualnych przebieg przez warstwę pokrycia dachowego otwory należy starannie uszczelnić i ew. odtworzyć w tych miejscach warstwy dachowe. Proponuje zastosować system aluminiowej podwójnej konstrukcji wsporczej z poziomymi listwami typu wsuwanego, gwarantującymi maksymalnie korzystny rozkład obciążeń na panele PV przy najwyższej wytrzymałości konstrukcji. Listwy wsuwane będą montowane do pionowych listew nośnych montowanych za pomocą specjalistycznych haków o wymiarach dostosowanych do typu dachówki, przykręcanych bezpośrednio do krokwi/płatew dachowych.

#### **1.6.4 Uzyskanie niezbędnych uzgodnień i pozwoleń**

Na podstawie opracowanej dokumentacji projektowej, po wykonaniu niezbędnych ekspertyz oraz zatwierdzeniu projektu przez Inwestora należy uzyskać wszelkie opisane prawem pozwolenia w celu przeprowadzenia prac montażowych instalacji modułów PV w zakresie zgodnym z dokumentacją.

### 1.6.5 Wymagania stawiane urządzeniom

W dokumentacji przygotowanej do przedstawienia inwestorowi należy uwzględnić urządzenia, które umożliwią swoimi parametrami spełnienie wymagań stawianych przez inwestora.

#### **Proponowane parametry paneli PV:**

- moc pojedynczego panelu powinna być nie mniejsza niż 370 Wp,
  - napięcie pojedynczego panelu powinno być nie mniejsze niż 39 V ( $V_{mp}$  przy  $P_{max}$ ),
  - prąd pojedynczego panelu powinien być nie mniejszy niż 9,0 A ( $I_{mp}$  przy  $P_{max}$ ),
  - sprawność pojedynczego panelu nie mniejsza niż 20,3%,
  - panele powinny być wykonane w technologii monokrystalicznej, zamontowane na lekkiej ramie np. aluminiowej.
  - Panele muszą być wyposażone w system, umożliwiający zdalną, indywidualną kontrolę produkcji energii paneli, regulację mocy i przepływu w stringach na poziomie panelu.
- Proponowane parametry inwerterów (falowników) DC/AC, systemu zarządzania i wizualizacji.
- inwertery powinny być 3 - fazowe,
  - inwertery powinny posiadać zabezpieczenie odcinające napięcie przy braku obecności sieci zasilającej,
  - inwertery powinny umożliwiać komunikację z siecią (Ethernet), posiadać moduł Bluetooth, moduł RS485, oraz współpracować z jednostką centralną systemu zarządzania MMU.
  - minimalne napięcie DC na wejściu inwertera: 200VDC,
  - minimalna ilość trackerów MPP: 2,
  - zakres napięciowy pracy MPP trackerów: 200 V ... 800 V,
  - stopień ochrony IP65.
  - inwerter (falownik) powinien mieć możliwość współpracy programowej z systemem zarządzania MMU optymalizującymi przepływ energii na poziomie modułów.
  - Sprawność Inwertera (falownika) wg. Normy Europejskiej powinna wynosić nie mniej niż 98,3%
  - system zarządzania powinien zapewniać trwałą transmisję np. przez interface RS 485 z odpowiednimi GATEWAY komunikującymi się z panelami.
  - system zarządzania instalacją powinien umożliwiać wizualizację produkcji energii przez system a także kontrolę wydajności każdego z zainstalowanych modułów w danym stringu poprzez sieć komputerową na dowolnym urządzeniu stacjonarnym i przenośnym wyposażonym w odpowiednie oprogramowanie systemowe.
  - System centralnego zarządzania MMU musi spełniać wymagania p-poż i mieć możliwość centralnego odłączania napięcia DC na poziomie paneli w wypadku powstania zagrożenia pożarowego.

#### **Proponowane parametry kabli do paneli PV**

- kable powinny być przeznaczone do instalacji fotowoltaicznych,



- kable powinny być odporne na promieniowanie UV i warunki atmosferyczne,
- temperatura pracy kabli powinna być w granicach -40 do + 70 stopni C,
- kable powinny być podwójnie izolowane,
- kable powinny posiadać izolacje na napięcie stałe min 800 VAC/1600 VDC.

### **1.6.6 Wymagania dotyczące warunków wykonania i odbioru robót budowlanych**

#### **Wymagania dotyczące materiałów budowlanych i urządzeń**

Wszystkie materiały, wyroby i urządzenia przeznaczone do wykorzystania w ramach prowadzonej inwestycji będą fabrycznie nowe, pierwszej klasy jakości, wolne od wad fabrycznych, posiadające odpowiednie atesty, deklaracje zgodności.

#### **Wymagania dotyczące sprzętu**

Wykonawca jest zobowiązany do używania jedynie takiego sprzętu, który nie spowoduje niekorzystnego wpływu na jakość wykonywanych robót. Sprzęt, będący własnością Wykonawcy lub wynajęty do wykonania robót, ma być utrzymywany w dobrym stanie i gotowości do pracy.

#### **Wymagania dotyczące transportu**

Wykonawca jest zobowiązany do stosowania jedynie takich środków transportu, które nie wpłyną niekorzystnie na jakość wykonywanych robót i właściwości przewożonych materiałów. Materiały i sprzęt mogą być przewożone dowolnymi środkami transportu, w sposób zabezpieczający je przed uszkodzeniem.

#### **Wymagania dotyczące wykonania robót**

Wykonawca jest odpowiedzialny za prowadzenie robót zgodnie z umową, za jakość zastosowanych materiałów i wykonywanych robót, za ich zgodność z dokumentacją projektową, programem funkcjonalno - użytkowym, harmonogramem robót oraz poleceniami Inspektora. Następstwa jakiegokolwiek błędu w pracach, spowodowanego przez Wykonawcę zostaną przez niego poprawione na własny koszt. Polecenia Inspektora będą wykonywane nie później niż w czasie przez niego wyznaczonym, po ich otrzymaniu przez Wykonawcę, pod groźbą zatrzymania robót. W trakcie wykonywania prac należy przestrzegać aktualnych przepisów BHP i odpowiednio zabezpieczyć wykonywanie prac. Wszelkie roboty budowlane należy wykonać zgodnie z dokumentacją oraz warunkami technicznymi wykonywania i odbioru robót budowlanych.

#### **Zakres prac instalacyjnych obejmuje:**

- montaż konstrukcji pod moduły PV ,
- montaż modułów PV na konstrukcji,
- ułożenie tras kablowych i kabli od modułów PV do rozdzielnicy elektrycznej,
- modernizacja rozdzielnicy elektrycznej,

- montaż inwerterów PV,
- montaż układu automatyki,
- wykonanie prób instalacji oraz sprawdzających prawidłowe działanie aparatury,
- uruchomienie układu i regulacje,
- szkolenie obsługi.

**Zakres prac budowlanych obejmuje:**

- wykonanie niezbędnych otworów montażowych w celu wprowadzenia urządzeń,
- zamurowanie otworów montażowych po wprowadzeniu urządzeń,
- wykonanie przepustów w miejscach przejść tras kablowych przez ściany, dach lub inne przeszkody,
- uszczelnienie przepustów

**Wymagania dotyczące badań i odbioru robót budowlanych**

Wykonawca jest odpowiedzialny za pełną kontrolę robót i jakość materiałów oraz zapewnia odpowiedni system kontroli. W przypadku, gdy normy nie obejmują jakiegoś badania, należy stosować wytyczne krajowe lub inne procedury zaakceptowane przez Inwestora. Przed przystąpieniem do pomiarów i badań Wykonawca powiadomi Inspektora o rodzaju, miejscu i terminie badania, a wyniki pomiarów i badań przedstawi na piśmie do akceptacji. Wszystkie koszty związane z organizowaniem i prowadzeniem badań materiałów i robót ponosi Wykonawca.

**Roboty podlegają następującym etapom odbioru:**

- odbiór częściowy,
- odbiór końcowy,

Odbiór częściowy powinien być przeprowadzany dla tych elementów lub części instalacji, do których zanika dostęp w wyniku postępu robót. Odbiór częściowy przeprowadza się w trybie przewidzianym dla odbioru końcowego. Po dokonaniu odbioru częściowego należy sporządzić protokół potwierdzający prawidłowe wykonanie robót, zgodność wykonania instalacji z projektem technicznym i pozytywny wynik niezbędnych badań odbiorczych. W przypadku negatywnego wyniku odbioru częściowego, w protokole należy określić zakres i termin wykonania prac naprawczych lub uzupełniających. Po wykonaniu tych prac należy ponownie dokonać odbioru częściowego.

Odbiór końcowy polega na finalnej ocenie rzeczywistego wykonania robót w odniesieniu do ich ilości, jakości i wartości. Całkowite zakończenie robót oraz gotowość do odbioru ostatecznego będzie stwierdzona przez Wykonawcę pisemnym powiadomieniem o tym fakcie Inspektora oraz Inwestora. Komisja odbierająca roboty dokona ich oceny jakościowej na podstawie przedłożonych dokumentów, wyników badań, pomiarów, ocenie wizualnej oraz

zgodności wykonania robót z dokumentacją projektową. Podstawowym dokumentem do dokonania odbioru ostatecznego robót jest Protokół Odbioru Końcowego.

Do odbioru końcowego Wykonawca jest zobowiązany przygotować następujące dokumenty:

- dokumentację projektową z naniesionymi zmianami oraz dodatkową, jeśli została sporządzona w trakcie realizacji umowy,
- ustalenia technologiczne,
- wyniki pomiarów kontrolnych i badań,
- deklaracje zgodności lub certyfikaty zgodności wbudowanych materiałów

W przypadku, gdy wg komisji, roboty pod względem przygotowania dokumentacyjnego nie będą gotowe do odbioru ostatecznego, komisja w porozumieniu z Wykonawcą wyznaczy ponowny termin odbioru ostatecznego robót. Wszystkie zarządzane przez komisję roboty poprawkowe lub uzupełniające będą zestawione wg wzoru ustalonego przez Zamawiającego. Terminy wykonania robót poprawkowych i robót uzupełniających wyznaczy komisja.

### **Wymagania dotyczące szkolenia obsługi**

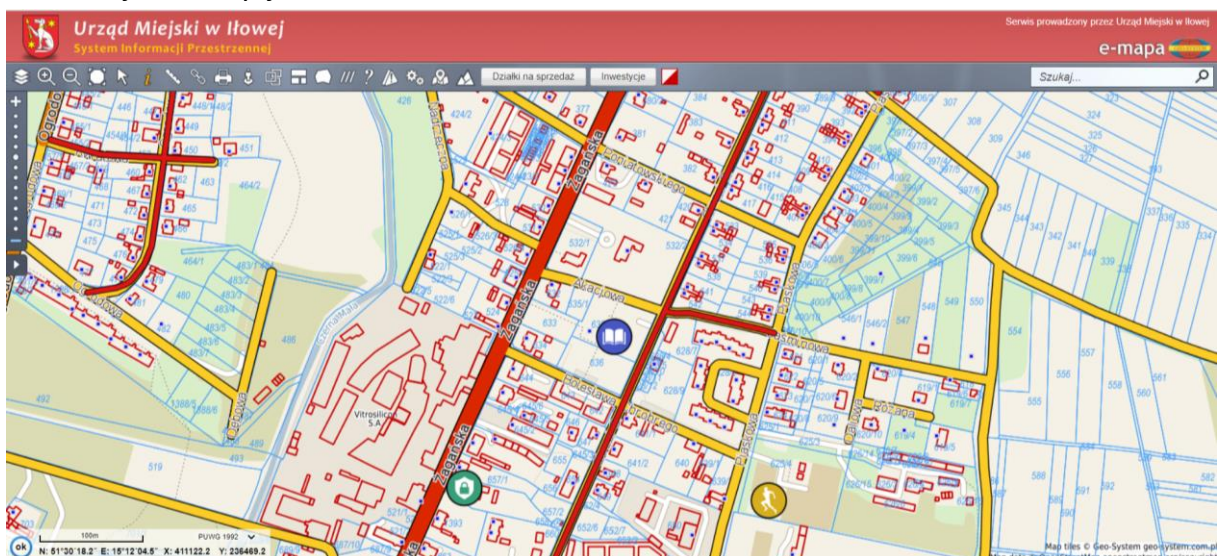
Szkolenie obsługi ma na celu zapoznanie pracowników Zamawiającego z zamontowanymi urządzeniami i instalacjami i przyswojeniem przez nich zasad poprawnej i bezpiecznej eksploatacji i konserwacji.

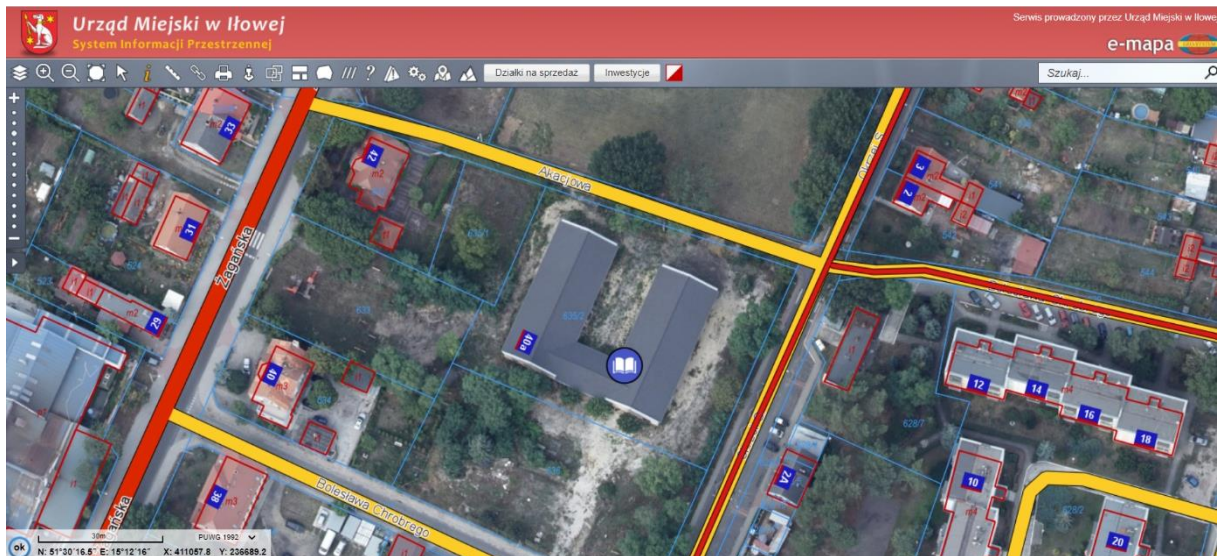
## **2. Część informacyjna**

Zamawiający oświadcza, że posiada prawo do dysponowania nieruchomością na cele budowlane w zakresie działek na których planowana jest realizacja inwestycji.

### **2.1 Mapa i położenie obiektu**

Lokalizacja inwestycji na tle miasta:





## 2.2 Warunki meteorologiczne

### Średnie miesięczne temperatury dla Iłowej

Miesiące	<u>sty.</u>	<u>lut</u>	<u>mar</u>	<u>kwi</u>	<u>maj</u>	<u>cze</u>	<u>lip</u>	<u>sie</u>	<u>wrz</u>	<u>paź</u>	<u>lis</u>	<u>gru</u>
w dzień	2°C	3°C	7°C	14°C	18°C	22°C	23°C	24°C	19°C	13°C	7°C	4°C
w nocy	-1°C	0°C	2°C	7°C	10°C	14°C	15°C	16°C	13°C	8°C	4°C	1°C

## 2.3 Nieruchomości inwestora przeznaczone do projektu

Na wskazanym terenie przeznaczonym dla inwestycji występują zabudowania w postaci obiektów edukacyjnych

## 2.4. Zacienienie nieruchomości

Na działkach objętych inwestycją występują obiekty mogące powodować istotne zacienienie. Z powyższych względów dla koncepcji przyjęto wysokowydajną technologię monokrystaliczną z optymalizatorami SMART, gwarantującą maksymalną produktywność instalacji w warunkach skomplikowanych dachów i obecności obiektów lokalnie zacieniających panele.

## 3. Koncepcja systemu OZE

Przedstawione opracowanie PFU jest projektem koncepcyjnym i ma służyć dla wykonania zamówienia zgodnego z procedurą Ustawy prawo zamówień publicznych projektów branżowych (elektryczny, konstrukcyjny) przez uprawnionych do tego celu projektantów. Wg

wytycznych inwestora, dotyczących środków pieniężnych przeznaczonych na realizację projektu oraz wskazanych mocy przyłączeniowych dla obiektu, został zaprojektowany system fotowoltaiczny uwzględniający powyższe założenia.

### **3.1. Wymiarowanie systemu PV**

#### **Usytuowanie modułów PV**

W celu zapewnienia jak największej wydajności pracy systemu fotowoltaicznego, przyjęto ułożenie modułów na systemie montażowym pod kątem 15-30st, przy zachowaniu odpowiednich odstępów technicznych pomiędzy następującymi po sobie rzędami. Takie usytuowanie zapewnia pracę instalacji fotowoltaicznej z nastawieniem na jak największe uzyski w porach wiosenno-letnio-jesiennych, przy minimalnych stratach uzysków podczas pracy w okresach zimowych.

#### **Moduły fotowoltaiczne**

Dla instalacji dobrano moduły fotowoltaiczne o minimalnej mocy 370 W. Nominalna moc modułu fotowoltaicznego jest podawana przy temperaturze 25°C i naświetleniu 1000 W na 1 m<sup>2</sup>, tak więc przy wysokiej temperaturze otoczenia i dużym nasłonecznieniu, jego wydajność spada o ok 30%.

Poprzez obniżenie temperatury zwiększamy jego wydajność w stosunku do zwykłych modułów. Wydajność modułu maleje lub wzrasta o nie więcej niż 0,42% na każdy stopień w stosunku do wartości bazowej.

#### **Inwerter**

- Minimalna sprawność: 98,0%
- Szeroki zakres napięć zasilania po stronie DC
- Wysoko precyzyjny algorytm wyszukiwania MPPT
- 3 moduły MPP Tracker
- Wbudowany wyłącznik obciążenia prądu stałego DC
- Ochrona przepięciowa DC i AC
- Wbudowana funkcja zerowego eksportu mocy do sieci publicznej
- Zakres temperatur otoczenia: -25 - +60 stopni C
- Inteligentne monitorowanie mocy czynnej i biernej
- Komunikacja RS485 + Wi-Fi
- Stopień ochrony: IP65
- Polskojęzyczne wsparcie techniczne
- Przechowywanie danych do 25 lat na karcie SD
- Poziom hałasu: <60 db

Przed zastosowaniem wskazanego systemu montażowego, osoba z wskazanymi uprawnieniami powinna dokonać obliczeń konstrukcyjnych i wytrzymałościowych dachów.

Przy obliczeniach wytrzymałościowych, oprócz wagi konstrukcji montażowej systemu PV, pod uwagę należy wziąć wszystkie inne czynniki mogące wpłynąć na obciążenie, np.: opady śniegu, ciężar ludzi, ciężar sprzętu budowlanego, ciężar wiązek kablowych.

### **Przewody solarne**

Połączenie poszczególnych rzędów modułów fotowoltaicznych do falownika powinna zostać zrealizowana za pomocą kabli dedykowanych dla instalacji stałoprądowych fotowoltaicznych o przekroju żył roboczych min. 6 mm<sup>2</sup>. Zostały one dobrane pod względem obciążalności prądowej długotrwałej oraz pod względem dopuszczalnych wartości spadków napięć. Kable łączące poszczególne moduły fotowoltaiczne (fabrycznie zamocowane do modułów) będą mocowane do konstrukcji wsporczej systemu montażowego paskami samozaciskowymi. Zastosowane zostaną także koryta kablowe, w których zostaną ułożone zarówno przewody DC jak i AC. Na końcach przewodów, przyłączanych do modułów fotowoltaicznych należy zarobić złączki o przekroju 6mm<sup>2</sup>, natomiast na końcach przewodów podłączanych do inwertera, należy zarobić złączki dostarczone od producenta inwertera – w standardzie co najmniej MC4.

### **Instalacja odgromowa instalacji fotowoltaicznej**

Należy sprawdzić konieczność stosowania instalacji odgromowej wg obowiązujących norm. Przy konieczności wykonania instalacji odgromowej należy wykonać zgodnie z obowiązującą normą PNEN 62305-3, PN-EN 62561-2. W przypadku kolizji istniejącej instalacji odgromowej z planowaną instalacją fotowoltaiczną wymagana jest korekta, przebudowa instalacji odgromowej. W szczególnym przypadku wymagany jest demontaż instalacji odgromowej i ponowna jej instalacja.

### **Ochrona przeciwporażeniowa instalacji fotowoltaicznej**

Zastosowany inwerter musi uniemożliwiać przepływ prądu zwarcia DC do instalacji elektrycznej, dlatego też dodatkowy wyłącznik różnicowoprądowy typu B po stronie instalacji zmiennoprądowej w tym przypadku nie jest wymagany. Należy stosować się do wytycznych określonych w normie PN-IEC60364. Zastosowany system MMU zabezpiecza przepływ prądu DC na poziomie modułów.

### **Ochrona przeciwprzepięciowa instalacji fotowoltaicznej**

Ochronę przeciwprzepięciową instalacji fotowoltaicznej należy wykonać zgodnie z obowiązującymi normami.

## **3.2. Konfiguracja systemu**

Konfiguracja projektowanego systemu fotowoltaicznego uzależniona będzie od zastosowanych rozwiązań

### **Przyłączenie instalacji fotowoltaicznej do sieci elektroenergetycznej**

Do zacisków AC inwertera należy podłączyć kabel służący do przesyłu wyprodukowanej energii i przyłączyć go do istniejącej rozdzielni elektrycznej budynku. Należy pamiętać że moc przyłączeniowa instalacji fotowoltaicznej nie może przekraczać mocy przyłączeniowej danego obiektu. Przy zachowaniu takiej koncepcji inwestor nie jest zmuszony do modernizacji istniejącej instalacji elektrycznej. Wyprodukowana moc zostanie przesyłana tymi samymi liniami zasilającymi, którymi zasilone są dane obiekty. Układ rozliczeniowy instalacji fotowoltaicznej wykonać zgodnie z warunkami przyłączeniowymi wydanymi przez operatora energetycznego.

### **3.4 Elementy dodatkowego wyposażenia**

W skład elementów dodatkowych, które mogą zostać użyte w projektowanej inwestycji wchodzi system monitoringu parametrów elektrycznych systemu fotowoltaicznego. W celu monitorowania pracy całego systemu fotowoltaicznego przewidziane zostało zastosowanie urządzeń do monitoringu. Urządzenie to umożliwia monitorowanie pracy systemu, pod kątem sprawności, uzysków, wartości napięć i prądów. Możliwość dołączenia dodatkowych czujników pozwala także na monitorowanie parametrów atmosferycznych takich jak: temperatura, nasłonecznienie, prędkość wiatru.

Urządzenie monitoringu umożliwia również odczytywanie danych bezprzewodowo w sieci internetowej, po zalogowaniu się na stronie np. producenta urządzenia.

### **3.5 Przepisy prawne i normy związane z projektowaniem i wykonaniem**

#### **3.5.1. Stadia dokumentacji projektowej**

- Dokumentacja projektowa składać się winna z następujących stadiów:
- Projekt budowlany
- Projekt wykonawczy
- Specyfikacja techniczna
- Przedmiar robót
- Kosztorys inwestorski
- Inne opracowania i uzgodnienia nie ujęte w zestawieniu a niezbędne do uzyskania odpowiednich pozwoleń
- Dokumentacja powykonawcza

#### **3.5.2 Szczegółowe cechy zamówienia dotyczące rozwiązań technicznych**

Wykonawca sporządzi Projekt budowlano-wykonawczy w zakresie niezbędnym do uzyskania wszelkich pozwoleń i uzgodnień. Dokumentacja projektowa winna być opracowana z należytą

starannością, zgodnie z zasadami wiedzy technicznej, standardami i zasadami sztuki budowlanej, obowiązującymi przepisami i etyką zawodową zgodnie z prawem budowlanym i polskimi normami. Należy przyjąć rozwiązania zapewniające prostą, niezawodną eksploatację obiektu w długim okresie czasu po najniższych kosztach eksploatacji. Wykonawca będzie zobowiązany do przyjęcia odpowiedzialności od następstw i za wyniki działalności w zakresie:

- organizacji robót budowlanych,
- zabezpieczenia interesów osób trzecich,
- ochrony środowiska,
- warunków bezpieczeństwa pracy,
- warunków bezpieczeństwa ruchu drogowego,
- zabezpieczenia robót przed dostępem osób trzecich,
- zabezpieczenia terenu robót od następstw związanych z budową.

Wyroby budowlane, instalacje elektryczne i OZE stosowane w trakcie wykonywania robót budowlanych, muszą spełniać wymagania polskich przepisów, a wykonawca będzie posiadał dokumenty potwierdzające, że zostały one wprowadzone do obrotu, zgodnie z regulacjami ustawy o wyrobach budowlanych i posiadają wymagane parametry. Zamawiający przewiduje bieżącą kontrolę wykonywanych robót budowlanych.

Kontroli Zamawiającego poddane będą w szczególności:

- rozwiązania projektowe zawarte w dokumentacji projektowej, projekty wykonawcze i specyfikacja techniczna wykonania i odbioru robót budowlanych w aspekcie ich zgodności z założeniami programu funkcjonalno-użytkowego oraz umowy,
- stosowane gotowe wyroby budowlane w odniesieniu do dokumentów potwierdzających ich dopuszczenie do obrotu oraz zgodności parametrów z danymi zawartymi w projekcie wykonawczym i w specyfikacji technicznej,
- sposób wykonania robót budowlanych w aspekcie zgodności wykonania z projektem wykonawczym i specyfikacją techniczną. Dla potrzeb zapewnienia współpracy z Wykonawcą i prowadzenia kontroli wykonywanych robót budowlanych oraz dokonywania odbiorów Zamawiający przewiduje ustanowienie Inspektorów nadzoru inwestorskiego w zakresie wynikającym z ustawy Prawo budowlane i postanowień umowy.

Zamawiający ustala następujące rodzaje odbiorów:

- odbiór dokumentacji
- odbiór robót zanikających i ulegających zakryciu,
- odbiór końcowy,
- odbiór po okresie gwarancji.

Zamawiający ustanawia dla Wykonawcy wynagrodzenie ryczałtowe.



Dla potrzeb odbioru i rozliczania robót, Zamawiający ustala następujące elementy rozliczeniowe po odbiorze których będą dokonywane kolejne płatności tj.:

I etap - dokumentacja projektowa,

II etap – wykonanie robót budowlanych i wyposażenie obiektu.

Wykonawca, po zrealizowaniu przedmiotu umowy przekaze zamawiającemu dokumentację budowy oraz dokumentację powykonawczą.

### **3.6. Dokumenty potwierdzające zgodność zamierzenia z wymogami prawa**

#### **3.6.1 Przepisy prawne i normy**

- Rozporządzenie Ministra Infrastruktury z dnia 2 września 2004 r. w sprawie szczegółowego zakresu i formy dokumentacji projektowej, specyfikacji technicznych wykonania i odbioru robót budowlanych oraz programu funkcjonalno-użytkowego (Dz. U. 2004 nr 202 poz. 2072 - wraz z późniejszymi zmianami),
- Ustawa z dnia 07.07.1994 r. Prawo Budowlane (Dz. U. nr 2020, poz. 1333),
- Rozporządzenie Ministra Infrastruktury z dnia 12 kwietnia 2002 r. w sprawie warunków technicznych, jakim powinny odpowiadać budynki i ich usytuowanie (Dz. U. Nr 75, poz. 690, z 2002 r. wraz z późniejszymi zmianami),
- Rozporządzenie Rady Ministrów z dnia 9 listopada 2004 r. w sprawie określenia rodzajów przedsięwzięć mogących znacząco oddziaływać na środowisko oraz szczegółowych uwarunkowań związanych z kwalifikowaniem przedsięwzięcia do sporządzenia raportu o oddziaływaniu na środowisko (Dz. U. 2004 nr 257 poz. 2573 - wraz z późniejszymi zmianami),
- Ustawa z dnia 27 marca 2003r. o zagospodarowaniu przestrzennym (Dz. U. nr 80, poz. 717),
- Ustawa Prawo ochrony środowiska z dnia 27.04.2001 r. (Dz. U. Nr 62, poz. 627 - z późniejszymi zmianami),
- Rozporządzenie Ministra Spraw Wewnętrznych i Administracji z dnia 16 czerwca 2003 r. w sprawie uzgadniania projektu budowlanego pod względem ochrony przeciwpożarowej (Dz.U.03.121.1137)
- PN-90/B-03000 Projekty budowlane. Obliczenia statyczne.
- PN-77/B-02011 Obciążenia w obliczeniach statycznych. Obciążenie wiatrem.

#### **3.6.2 Zgodność z polityką lokalną**

Zakres tematyczny przedstawiony w PFU jest w pełni zgodny z obowiązującymi dokumentami planistycznymi.

### **3.6.3 Wymagania dotyczące robót**

Wykonawca jest odpowiedzialny za jakość wykonanych robót, bezpieczeństwo wszelkich czynności na terenie budowy oraz wszelkie metody użyte przy budowie.

### **3.6.4 Przekazanie terenu budowy**

Zamawiający w terminie określonym w dokumentach kontraktowych przekaze Wykonawcy teren budowy wraz ze wszystkimi wymaganymi uzgodnieniami prawnymi i administracyjnymi.

### **3.6.5 Zabezpieczenie terenu budowy**

W czasie wykonywania robót Wykonawca dostarczy, zainstaluje i będzie obsługiwał wszystkie tymczasowe urządzenia zabezpieczające takie jak: zapory, światła ostrzegawcze, sygnały, itp., zapewniając w ten sposób bezpieczeństwo pieszych. Wykonawca zapewni stałe warunki widoczności w dzień i w nocy tych zapór i znaków, dla których jest to nieodzowne ze względów bezpieczeństwa. Wszystkie znaki, zapory i inne urządzenia zabezpieczające będą akceptowane przez Inspektora nadzoru. Fakt przystąpienia do robót Wykonawca obwieści publicznie przed ich rozpoczęciem w sposób uzgodniony z Inspektorem nadzoru oraz przez umieszczenie, w miejscach i ilościach określonych przez Inspektorem nadzoru. Koszt zabezpieczenia terenu budowy nie podlega odrębnej zapłacie i przyjmuje się, że jest włączony w cenę kontraktową.

### **3.6.6 Ochrona środowiska w czasie wykonywania robót**

Wykonawca ma obowiązek znać i stosować w czasie prowadzenia robót wszelkie przepisy dotyczące ochrony środowiska naturalnego. W okresie trwania budowy i wykańczania robót Wykonawca będzie: podejmować wszelkie uzasadnione kroki mające na celu stosowanie się do przepisów i norm dotyczących ochrony środowiska na terenie i wokół terenu budowy oraz będzie unikać uszkodzeń lub uciążliwości dla osób lub dóbr publicznych i innych, a wynikających z nadmiernego hałasu, wibracji, zanieczyszczenia lub innych przyczyn powstałych w następstwie jego sposobu działania. Stosując się do tych wymagań będzie miał szczególny wzgląd na środki ostrożności i zabezpieczenia przed zanieczyszczeniem cieków wodnych pyłami lub substancjami toksycznymi, zanieczyszczeniem powietrza pyłami i gazami, możliwością powstania pożaru.

### **3.6.7 Ochrona przeciwpożarowa**

Wykonawca będzie przestrzegać przepisy ochrony przeciwpożarowej. Wykonawca będzie utrzymywać, wymagany na podstawie odpowiednich przepisów sprawny sprzęt przeciwpożarowy, w pomieszczeniach biurowych, magazynach oraz w maszynach i pojazdach.

Materiały łatwopalne będą składowane w sposób zgodny z odpowiednimi przepisami i zabezpieczone przed dostępem osób trzecich. Wykonawca będzie odpowiedzialny za wszelkie straty spowodowane pożarem wywołanym jako rezultat realizacji robót albo przez personel Wykonawcy.

### **3.6.8 Materiały szkodliwe dla otoczenia**

Materiały, które w sposób trwały są szkodliwe dla otoczenia, nie będą dopuszczone do użycia. Nie dopuszcza się użycia materiałów wywołujących szkodliwe promieniowanie o stężeniu większym od dopuszczalnego, określonego odpowiednimi przepisami. Wszelkie materiały odpadowe użyte do robót będą miały aprobatę techniczną wydaną przez uprawnioną jednostkę, jednoznacznie określającą brak szkodliwego oddziaływania tych materiałów na środowisko. Materiały, które są szkodliwe dla otoczenia tylko w czasie robót, a po zakończeniu robót ich szkodliwość zanika (np. materiały pylaste) mogą być użyte pod warunkiem przestrzegania wymagań technologicznych w budownictwie. Jeżeli wymagają tego odpowiednie przepisy Wykonawca powinien otrzymać zgodę na użycie tych materiałów od właściwych organów administracji państwowej. Jeżeli Wykonawca użył materiałów szkodliwych dla otoczenia zgodnie ze specyfikacjami, a ich użycie spowodowało jakiegokolwiek zagrożenie środowiska, to konsekwencje tego poniesie Wykonawca. Wykonawca zobowiązany jest do utylizacji odpadów zgodnie z odrębnymi przepisami. Dokumenty potwierdzające te czynności stanowią element dokumentacji powykonawczej.

### **3.6.9 Ochrona własności publicznej**

Wykonawca odpowiada za ochronę instalacji, takie jak rurociągi, kable itp. oraz uzyska od odpowiednich władz będących właścicielami tych urządzeń potwierdzenie informacji dostarczonych mu przez Zamawiającego w ramach planu ich lokalizacji. Wykonawca zapewni właściwe oznaczenie i zabezpieczenie przed uszkodzeniem tych instalacji i urządzeń w czasie trwania budowy. O fakcie przypadkowego uszkodzenia instalacji Wykonawca bezzwłocznie powiadomi Inspektorem nadzoru i zainteresowane władze oraz będzie z nimi współpracował dostarczając wszelkiej pomocy potrzebnej przy dokonywaniu napraw. Wykonawca będzie odpowiadać za wszelkie spowodowane przez jego działania uszkodzenia instalacji wykazanych w dokumentach dostarczonych mu przez Zamawiającego.

### **3.6.10 Bezpieczeństwo i higiena pracy**

Podczas realizacji robót Wykonawca będzie przestrzegać przepisów dotyczących bezpieczeństwa i higieny pracy. W szczególności Wykonawca ma obowiązek zadbać, aby personel nie wykonywał pracy w warunkach niebezpiecznych, szkodliwych dla zdrowia oraz nie spełniających odpowiednich wymagań sanitarnych. Wykonawca zapewni i będzie utrzymywał wszelkie urządzenia zabezpieczające, socjalne oraz sprzęt i odpowiednią odzież

dla ochrony życia i zdrowia osób zatrudnionych na budowie oraz dla zapewnienia bezpieczeństwa publicznego. Uznaje się, że wszelkie koszty związane z wypełnieniem wymagań określonych powyżej nie podlegają odrębnej zapłacie i są uwzględnione w cenie kontraktowej.

### **3.6.11 Ochrona i utrzymanie robót**

Wykonawca będzie odpowiadał za ochronę robót i za wszelkie materiały i urządzenia używane do robót od daty rozpoczęcia do daty wydania potwierdzenia zakończenia robót przez Zamawiającego. Wykonawca będzie utrzymywać roboty do czasu odbioru końcowego. Jeśli Wykonawca w jakimkolwiek czasie zaniedba utrzymanie, to na polecenie Inspektora nadzoru powinien rozpocząć roboty utrzymania nie później niż w 24 godziny po otrzymaniu tego polecenia.

### **3.6.12 Stosowanie się do prawa i innych przepisów**

Wykonawca zobowiązany jest znać wszystkie zarządzenia wydane przez władze centralne i miejscowe oraz inne przepisy, regulaminy i wytyczne, które są w jakikolwiek sposób związane z wykonywanymi robotami i będzie w pełni odpowiedzialny za przestrzeganie tych postanowień podczas prowadzenia robót. Wykonawca będzie przestrzegać praw patentowych i będzie w pełni odpowiedzialny za wypełnienie wszelkich wymagań prawnych odnośnie znaków firmowych, nazw lub innych chronionych praw w odniesieniu do dokumentacji projektowej, sprzętu, materiałów lub urządzeń użytych lub związanych z wykonywaniem robót i w sposób ciągły będzie informować Inspektora nadzoru o swoich działaniach, przedstawiając kopie zezwoleń i inne odnośne dokumenty. Wszelkie straty, koszty postępowania, obciążenia i wydatki wynikłe z lub związane z naruszeniem jakichkolwiek praw patentowych, praw autorskich pokryje Wykonawca, z wyjątkiem przypadków, kiedy takie naruszenie wyniknie z wykonania projektu lub specyfikacji dostarczonej przez Inspektora nadzoru.

### **3.6.13 Równoważność norm i zbiorów przepisów prawnych**

Gdziekolwiek w dokumentach kontraktowych powołane są konkretne normy i przepisy, które spełniać mają materiały, sprzęt i inne towary oraz wykonane i zbadane roboty, będą obowiązywać postanowienia najnowszego wydania lub poprawionego wydania powołanych norm i przepisów o ile w warunkach kontraktu nie postanowiono inaczej. W przypadku gdy powołane normy i przepisy są państwowe lub odnoszą się do konkretnego kraju lub regionu, mogą być również stosowane inne odpowiednie normy zapewniające równy lub wyższy poziom wykonania niż powołane normy lub przepisy, pod warunkiem ich sprawdzenia i pisemnego zatwierdzenia przez Inspektora nadzoru. Różnice pomiędzy powołanymi normami a ich proponowanymi zamiennikami muszą być dokładnie opisane przez Wykonawcę i

przedłożone Inspektorowi nadzoru do zatwierdzenia, co najmniej na miesiąc przed terminem wbudowania.

### **3.7 Odbiór Robót**

#### **3.7.1 Rodzaje odbiorów robót**

W zależności od ustaleń odpowiednich SST, roboty podlegają następującym etapom odbioru:

- odbiorowi robót zanikających i ulegających zakryciu,
- odbiorowi częściowemu,
- odbiorowi końcowy,
- odbiorowi pogwarancyjnemu.

#### **3.7.2 Odbiór robót zanikających i ulegających zakryciu**

Odbiór robót zanikających i ulegających zakryciu polega na finalnej ocenie ilości i jakości wykonywanych robót, które w dalszym procesie realizacji ulegną zakryciu. Odbiór robót zanikających i ulegających zakryciu będzie dokonany w czasie umożliwiającym wykonanie ewentualnych korekt i poprawek bez hamowania ogólnego postępu robót. Odbioru robót dokonuje Inspektor nadzoru. Gotowość danej części robót do odbioru zgłasza Wykonawca wpisem do dziennika budowy i jednoczesnym powiadomieniem Inspektora nadzoru. Odbiór będzie przeprowadzony niezwłocznie, nie później jednak niż w ciągu 3 dni od daty zgłoszenia wpisem do dziennika budowy i powiadomienia o tym fakcie Inspektora nadzoru. Jakość i ilość robót ulegających zakryciu ocenia Inspektor nadzoru na podstawie dokumentów zawierających komplet wyników badań laboratoryjnych i w oparciu o przeprowadzone pomiary, w konfrontacji z dokumentacją projektową, PFU, SST i uprzednimi ustaleniami.

#### **3.7.3 Odbiór częściowy robót**

Odbiór częściowy polega na ocenie ilości i jakości wykonanych części robót. Odbioru częściowego robót dokonuje się wg zasad jak przy odbiorze ostatecznym robót. Odbioru robót dokonuje Inspektor nadzoru.

#### **3.7.4 Odbiór końcowy robót**

Odbiór końcowy polega na finalnej ocenie rzeczywistego wykonania robót w odniesieniu do ich ilości, jakości i wartości. Całkowite zakończenie robót oraz gotowość do odbioru końcowego będzie stwierdzona przez Wykonawcę wpisem do dziennika budowy z bezzwłocznym powiadomieniem na piśmie o tym fakcie Inspektora nadzoru. Odbiór końcowy robót nastąpi w terminie ustalonym w dokumentach umowy, licząc od dnia potwierdzenia

przez Inspektora nadzoru zakończenia robót i przyjęcia powykonawczej dokumentacji odbiorowej. Odbioru końcowego robót dokona komisja wyznaczona przez Zamawiającego w obecności Inspektora nadzoru i Wykonawcy. Komisja odbierająca roboty dokona ich oceny jakościowej na podstawie przedłożonych dokumentów, wyników badań i pomiarów, ocenie wizualnej oraz zgodności wykonania robót z dokumentacją projektową. W toku odbioru końcowego robót komisja zapozna się z realizacją ustaleń przyjętych w trakcie odbiorów robót zanikających i ulegających zakryciu, zwłaszcza w zakresie wykonania robót uzupełniających i robót poprawkowych. W przypadkach niewykonania wyznaczonych robót poprawkowych lub uzupełniających, komisja przerwie swoje czynności i ustali nowy termin odbioru końcowego.

### **3.7.5 Dokumenty do odbioru końcowego**

Podstawowym dokumentem do dokonania odbioru końcowego robót jest protokół odbioru końcowego robót sporządzony wg wzoru ustalonego przez Zamawiającego. Do odbioru ostatecznego Wykonawca jest zobowiązany przygotować następujące dokumenty:

- 1) dokumentację projektową podstawową z naniesionymi zmianami oraz dodatkową, jeśli została sporządzona w trakcie realizacji umowy,
- 2) szczegółowe specyfikacje techniczne (podstawowe z dokumentów umowy i ew. uzupełniające lub zamiennie),
- 3) recepty i ustalenia technologiczne,
- 4) dzienniki budowy i książki obmiarów (oryginały),
- 5) rysunki (dokumentacje) na wykonanie robót towarzyszących (np. na przełożenie linii telefonicznej, energetycznej, gazowej, oświetlenia itp.) oraz protokoły odbioru i przekazania tych robót właścicielom urządzeń,
- 6) geodezyjną inwentaryzację powykonawczą robót i sieci uzbrojenia terenu – jeśli dotyczy.

W przypadku, gdy wg komisji, roboty pod względem przygotowania dokumentacyjnego nie będą gotowe do odbioru końcowego, komisja w porozumieniu z Wykonawcą wyznaczy ponowny termin odbioru ostatecznego robót. Wszystkie zarządzone przez komisję roboty poprawkowe lub uzupełniające będą zestawione wg wzoru ustalonego przez Zamawiającego. Termin wykonania robót poprawkowych i robót uzupełniających wyznaczy komisja.

### **3.7.6 Odbiór pogwarancyjny**

Odbiór pogwarancyjny polega na ocenie wykonanych robót związanych z usunięciem wad stwierdzonych przy odbiorze końcowym i zaistniałych w okresie gwarancyjnym.

### **3.7.7 Inne informacje i dokumenty niezbędne do zaprojektowania robót budowlanych**

Niniejsza specyfikacja została sporządzona zgodnie z rozporządzeniem Ministra Infrastruktury z dnia 2 września 2004 r. w sprawie szczegółowego zakresu i formy dokumentacji projektowej, specyfikacji technicznych wykonania i odbioru robót budowlanych oraz programu funkcjonalno-użytkowego (Dz. U. z dnia 16 września 2004).

#### **4. Część finansowa**

##### **PLANOWANE ZESTAWIENIE KOSZTÓW OPERACJI**

L.p.	Nazwa zadania	Koszt netto zł	Podatek VAT zł	Koszt brutto zł
1.	Dokumentacja techniczna	5 000,00	1 150,00	6 150,00
2.	Roboty budowlane	155 000,00	35 650,00	190 650,00
3.	Nadzór inwestorski	4000,00	920,00	4 920,00
	RAZEM	164 000,00	37 720,00	201 720,00

#### **4.7. Uzasadnienie realizacji przedsięwzięcia**

Zamierzeniem Inwestora cała wyprodukowana energia z instalacji OZE zostanie zużyta wyłącznie na potrzeby własne obiektów edukacyjno-oświatowych, nie jest to zatem inwestycja o charakterze komercyjnym. Na podstawie informacji dotyczących miesięcznego zapotrzebowania energetycznego w roku kalendarzowym 2020, a także wyników informujących o wartościach wyprodukowanej energii elektrycznej przez projektowany system fotowoltaiczny, została przeprowadzona symulacja kosztów zużycia energii elektrycznej. Przyjęte zostało, że energia elektryczna produkowana przez system fotowoltaiczny jest produkowana równoległe z bieżącym zapotrzebowaniem energii z sieci.

Z przeprowadzonej kalkulacji wynika, że przy zastosowaniu dodatkowego źródła energii elektrycznej w postaci mikroinstalacji PV wystąpi zmniejszenie zapotrzebowania na energię. Wystąpi tu wyłącznie zużycie produkowanej energii na potrzeby własne i częściowe zmniejszenie średniego rocznego zapotrzebowania na energię zewnętrzną.

#### **5. Analiza ekologiczna inwestycji**

Planowana inwestycja dzięki szacowanej ilości produkcji energoelektrycznej na poziomie ok. 54MW/rok przyczyni się do redukcji emisji zanieczyszczeń odprowadzanych do środowiska.