

**Projekt**

z dnia 21 grudnia 2020 r.

Zatwierdzony przez .....

**UCHWAŁA NR .....  
RADY MIEJSKIEJ W IŁOWEJ**

z dnia ..... 2020 r.

**w sprawie wyznaczenia aglomeracji Iłowa**

Na podstawie art. 18 ust. 2 pkt. 15 ustawy z dnia 8 marca 1990 r. o samorządzie gminnym (Dz. U. z 2020 r. poz. 713 z późn.zm.), art. 87 ust. 1 i ust. 4 w związku z art. 565 ust. 2 ustawy z dnia 20 lipca 2017 r. Prawo wodne (Dz. U. z 2020 r. poz. 310 z późn.zm.), po uzgodnieniu z Państwowym Gospodarstwem Wodnym Wody Polskie, Zarząd Zlewni w Lwówku Śląskim, uchwała się, co następuje:

**§ 1.** Wyznacza się aglomerację Iłowa o równoważnej liczbie mieszkańców 4243 i oczyszczalnią ścieków zlokalizowaną w miejscowości Iłowa, powiat żagański, województwo lubuskie, której obszar obejmuje miasto Iłowa w obszarze Gminy Iłowa.

1. Opis aglomeracji stanowi załącznik nr 1 do niniejszej uchwały.

2. Obszar i granice aglomeracji, o której mowa w § 1 określa mapa w skali 1:25000 stanowiąca załącznik nr 2 do niniejszej uchwały.

3. Niniejsza uchwała była poprzedzona uchwałą nr XLVIII/577/14 Sejmiku Województwa Lubuskiego z dnia 9 czerwca 2014 r. (Dz.U z 2014 r. poz. 1201 z dnia 13-06-2014 r.), która traci moc z dniem wejścia w życie niniejszej uchwały.

**§ 2.** Wykonanie uchwały powierza się Burmistrzowi Iłowej.

**§ 3.** Uchwała wchodzi w życie po upływie 14 dni od dnia jej ogłoszenia w Dzienniku Urzędowym Województwa Lubuskiego.

Załącznik Nr 1 do uchwały Nr .....  
Rady Miejskiej w Iłowej  
z dnia.....2020 r.

## 1. Podstawa wyznaczenia obszaru i granic aglomeracji Iłowa.

§ 3 ust 1 rozporządzenia Ministra Gospodarki Morskiej i Żeglugi Śródlądowej z dnia 27 lipca 2018 r (Dz.U z 2018 poz1586).

Studium uwarunkowań i kierunków zagospodarowania przestrzennego Gminy Iłowa przyjęte uchwałą Nr 260/7/XXXV/17 Rady Miejskiej w Iłowej z dnia 29.03.2017r.

## 2. Informacją o aktualnej uchwale wyznaczającej aglomerację Iłowa.

Uchwała nr XLVIII/577/14 Sejmiku Województwa Lubuskiego z dnia 09 czerwca 2014 r (Dz.U z 2014 poz 1201 z dnia 13-06-2014r).

Podstawowe dane dotyczące aglomeracji:

- 1) Wielkość RLM aglomeracji zgodnie z obowiązującą uchwałą sejmiku województwa nr XLVIII/577/14 z dnia 09-06-2014r wynosi 4000 RLM.
- 2) Wykaz miast w aglomeracji – **Iłowa**.
- 3) Wykaz nazw miejscowości dołączonych do obszaru aglomeracji- **nie dotyczy**.
- 4) Wykaz nazw miejscowości wyłączonych z obszaru aglomeracji - **nie dotyczy**.
- 5) Nazwa miejscowości, w której zlokalizowana jest oczyszczalnia ścieków - **Iłowa**.

Wielkość RLM aglomeracji planowanej – **4 243 RLM**

$$\text{RLM} = 3\ 963 + 80 + 50 + 150 = 4\ 243$$

Uzasadnienie i sposób obliczenia RLM aglomeracji:

Do wyliczenia RLM aglomeracji przyjęto następujące dane:

- całkowita liczba mieszkańców stałych aglomeracji korzystających z sieci kanalizacyjnej = **3 963**
- liczba mieszkańców czasowo przebywających w aglomeracji korzystających z sieci kanalizacyjnej = **80 osób**
- łączna liczba osób korzystających z indywidualnych systemów oczyszczania ścieków oraz zbiorników bezodpływowych = **50 osób**
- liczba mieszkańców planowanych do podłączenia do projektowanej sieci kanalizacyjnej = **150 osób**

Proponowane RLM aglomeracji Iłowa wynosić będzie 4243. Zmiana ta wynika z przeliczenia całkowitej liczby mieszkańców aglomeracji stałych i czasowych korzystających z sieci kanalizacyjnej, osób korzystających z indywidualnych systemów oczyszczania ścieków oraz liczby osób których planuje się przyłączyć do sieci kanalizacyjnej po wybudowaniu nowych odcinków sieci.

## 3. Informacja o długości i rodzaju sieci kanalizacyjnej lub planowanej do budowy sieci kanalizacyjnej, liczbie stałych mieszkańców aglomeracji, liczbie osób czasowo przebywających w aglomeracji oraz przemyśle obsługiwanym przez sieć kanalizacyjną lub planowaną do budowy sieć kanalizacyjną oraz oczyszczalnię ścieków, a także o wskaźnikach koncentracji.

(§ 3 ust 1 rozporządzenia pkt 1 lit a)

a) informacja o rodzaju sieci :

Całkowita długość sieci kanalizacyjnej w aglomeracji Iłowa wynosi 31,1 km

Miejscowość	Długość sieci w km
Iłowa - sieć podciśnieniowa + rurociągi	28,0

łłoczne, grawitacyjne	
Czyżówek(osiedle) - grawitacyjna	3,1

W latach 2021 - 2027 Gmina Iłowa planuje dokonać modernizacji oraz przebudowy sieci kanalizacyjnej w aglomeracji Iłowa. W związku z powstawaniem nowej zabudowy w aglomeracji planuje się również rozbudowę sieci kanalizacyjnej. Długość sieci planowanej do budowy wynosić będzie ok 1,2 km. Planowana sieć obejmie częściowo istniejące granice aglomeracji jak i nowe tereny, dlatego granice aglomeracji zostały poszerzone o te tereny na których planuje się dokonać rozbudowy sieci. Całkowity przyrost liczby rzeczywistych mieszkańców, którzy skorzystają z usług kanalizacyjnych w wyniku wybudowania sieci to 150 osób.

b) Informacje o liczbie stałych mieszkańców aglomeracji, liczbie osób czasowo przebywających w aglomeracji oraz przemyśle obsługiwanym przez sieć kanalizacyjną lub planowaną do budowy sieć kanalizacyjną:

- całkowita liczba mieszkańców stałych aglomeracji korzystających z sieci kanalizacyjnej = **3 963 osób**
- liczba mieszkańców czasowo przebywających w aglomeracji korzystających z sieci kanalizacyjnej = **80 osób**
- liczba osób korzystających z indywidualnych systemów oczyszczania ścieków oraz zbiorników bezodpływowych = **50 osób**
- liczba mieszkańców planowanych do podłączenia do projektowanej sieci kanalizacyjnej = **150 osób**

1) Liczba osób czasowo przebywających planowanych do przyłączenia do sieci kanalizacyjnej, na której wykonanie środki finansowe zostały pozyskane- **nie dotyczy**

2) Liczba osób czasowo przebywających planowanych do podłączenia do projektowanej sieci kanalizacyjnej- **nie dotyczy**

3) RLM wynikająca z dobowego ładunku ścieków odprowadzanych przez zakłady przemysłowe i usługowe korzystających z sieci kanalizacyjnej – **brak danych**

4) RLM wynikająca z dobowego ładunku ścieków, który będzie odprowadzany przez zakłady przemysłowe i usługowe planowane do podłączenia do sieci kanalizacyjnej – **nie dotyczy**

5) Liczba mieszkańców stałych przebywających na terenie aglomeracji korzystających z indywidualnych systemów oczyszczania ścieków komunalnych (przydomowe oczyszczalnie ścieków, zbiorniki bezodpływowe) nie planowanych do podłączenia do sieci, określona na podstawie rejestrów prowadzonych przez gminę – **50 osób**

c) **wskaźnik koncentracji. § 3 ust 4,5,6 rozporządzenia**

Długość sieci kanalizacyjnej planowanej do budowy – ok 1,2 km. Planowana sieć obejmie częściowo tereny w istniejących granicach aglomeracji jak i nowe tereny, dlatego granice aglomeracji Iłowa zostały poszerzone o te tereny, na których planuje się dokonać rozbudowy sieci. Zgodnie z rozporządzeniem Ministra Gospodarki Morskiej i Żeglugi Śródlądowej budowa nowej sieci kanalizacyjnej na obszarze aglomeracji z doprowadzeniem do oczyszczalni ścieków albo końcowego punktu zrzutu ścieków komunalnych powinna być uzasadniona ekonomicznie i technicznie, jak również powinien zostać osiągnięty odpowiedni wskaźnik koncentracji stałych mieszkańców aglomeracji i osób czasowo przebywających w aglomeracji na 1 km planowanej do budowy sieci kanalizacyjnej. Wskaźnik ten wynosi 120 osób/km.

Długość sieci kanalizacyjnej planowanej do budowy w aglomeracji Iłowa wynosić będzie 1,2 km całkowity przyrost liczby rzeczywistych mieszkańców, którzy skorzystają z usług kanalizacyjnych w wyniku wybudowania sieci – 150 os.

Wskaźnik koncentracji został wyliczony następująco –  $150: 1,2= 125$ .

Zgodnie z rozporządzeniem w wyniku wybudowania nowej sieci kanalizacyjnej zostanie osiągnięty wskaźnik koncentracji uzasadniający budowę sieci kanalizacyjnej.

#### 4. Informacje o istniejących i planowanych do budowy oczyszczalniach ścieków, a w przypadku aglomeracji zakończonych końcowym punktem zrzutu ścieków komunalnych - informację, do

**której aglomeracji ścieki te będą odprowadzane, wraz z określeniem obciążenia oczyszczalni ścieków.**

*§ 4 ust 1 pkt 1 lit. b, c rozporządzenia,*

Nazwa Oczyszczalni w aglomeracji Iłowa: **Oczyszczalnia Ścieków w Iłowej**

Lokalizacja oczyszczalni: **ul. Żagańska 80, 68-120 Iłowa**

Dane kontaktowe oczyszczalni: **oczyszczalnia@wp.pl**

**Pozwolenie wodnoprawne na odprowadzanie ścieków z oczyszczalni do środowiska-** decyzja z dnia 31-12-2015r, znak ROŚiB.6341.40.2015 ważna do 31-12-2025 r.

Projektowana przepustowość istniejącej oczyszczalni ścieków w m<sup>3</sup>/d- 1500m<sup>3</sup>/d – w przeliczeniu na RLM 10 000.

Średnia dobowo ilość ścieków z terenu aglomeracji zgodnie z KPKOŚ 2019- 394,52m<sup>3</sup>.

W związku z planowaną budową sieci kanalizacyjnej przewiduje się, iż po realizacji inwestycji średnie obciążenie oczyszczalni ścieków z wybudowanego odcinka będzie wynosić 15m<sup>3</sup>/doba, a w skali roku ilość ścieków oczyszczonych z tego odcinka będzie wynosić 5400 m<sup>3</sup>/rok. Przewiduje się, iż po zrealizowaniu inwestycji średnia dobowo ilość ścieków z terenu aglomeracji będzie wynosić 409 m<sup>3</sup>/d.

Ilość i skład jakościowy ścieków przemysłowych odprowadzanych przez zakłady do systemu kanalizacji zbiorczej - brak danych.

Skład i jakość ścieków surowych:

- Zawiesina ogólna – 614mg/l
- Chemiczne zapotrzebowanie tlenu (CHZT)1135 mg/l
- Biochemiczne zapotrzebowanie tlenu (BZT) 388mh/l
- Azot ogólny – 86/4 mg/l
- suma chlorków i siarczanów 143- mg/l

Ilość ścieków dostarczanych do oczyszczalni zgodnie ze sprawozdaniem KPKOŚ za 2019 r.:

- z systemu kanalizacji zbiorczej - 144, 0 (tys m<sup>3</sup>/r).

Ilość ścieków dostarczonych do oczyszczalni taborem asenizacyjnym (tylko ścieki z terenu aglomeracji) [tys. m<sup>3</sup>/r] – 7,0.

Ilość ścieków oczyszczonych systemami indywidualnymi (przedomowymi oczyszczalniami ścieków) [tys. m<sup>3</sup>/r] -2,0.

Średnie obciążenie oczyszczalni ścieków w RLM-2270.

Bezpośredni odbiornik ścieków- rzeka Czarna.

Typ oczyszczalni ścieków- PUB1 - oczyszczalnia biologiczna z podwyższonym usuwaniem związków azotu.

W latach 2021-2027 planuje się modernizację oczyszczalni ścieków w Iłowej

Uzasadnienie określonej RLM *aglomeracji*.

## **5. Informacje o strefach ochronnych ujęć wody, zawierające oznaczenie aktów prawa miejscowego lub decyzji ustanawiających te strefy oraz zakazy, nakazy i ograniczenia obowiązujące na tych terenach.**

*§ 4 ust 1 pkt 1 lit. d) rozporządzenia,*

Na terenie aglomeracji decyzją Dyrektora Państwowego Gospodarstwa Wodnego Wody Polskie z dnia 27 sierpnia 2019 r, znak: WR.ZUZ.3.4100.226. 2019.KS ustanowiono strefę ochronną obejmującą tereny ochrony bezpośredniej, dla ujęcia wód podziemnych zlokalizowanych na działkach 1179 I 1178/1 obręb Iłowa, składającego się z trzech studni SW1, SW2, SW3 obejmującą wyłącznie teren ochrony

bezpośredniej w granicach istniejących ogrodzeń. Na terenie ochrony bezpośredniej przedmiotowego ujęcia wód podziemnych zakazana jest wszelka działalność niezwiązana z eksploatacją ujęcia wody.

W jej obrębie należy:

- a) wykorzystywać teren strefy wyłącznie do celów związanych z funkcjonowaniem ujęcia wody,
- b) ograniczać do niezbędnych potrzeb przebywanie osób niezatrudnionych przy eksploatacji urządzeń służących do poboru wody,
- c) odprowadzanie wód opadowych w sposób uniemożliwiający przedostanie się do *urządzeń służących* do poboru wody.

**6. Informacje o obszarach ochronnych zbiorników wód śródlądowych zawierające oznaczenie aktów prawa miejscowego ustanawiających te obszary oraz zakazy, nakazy i ograniczenia obowiązujące na tych obszarach**

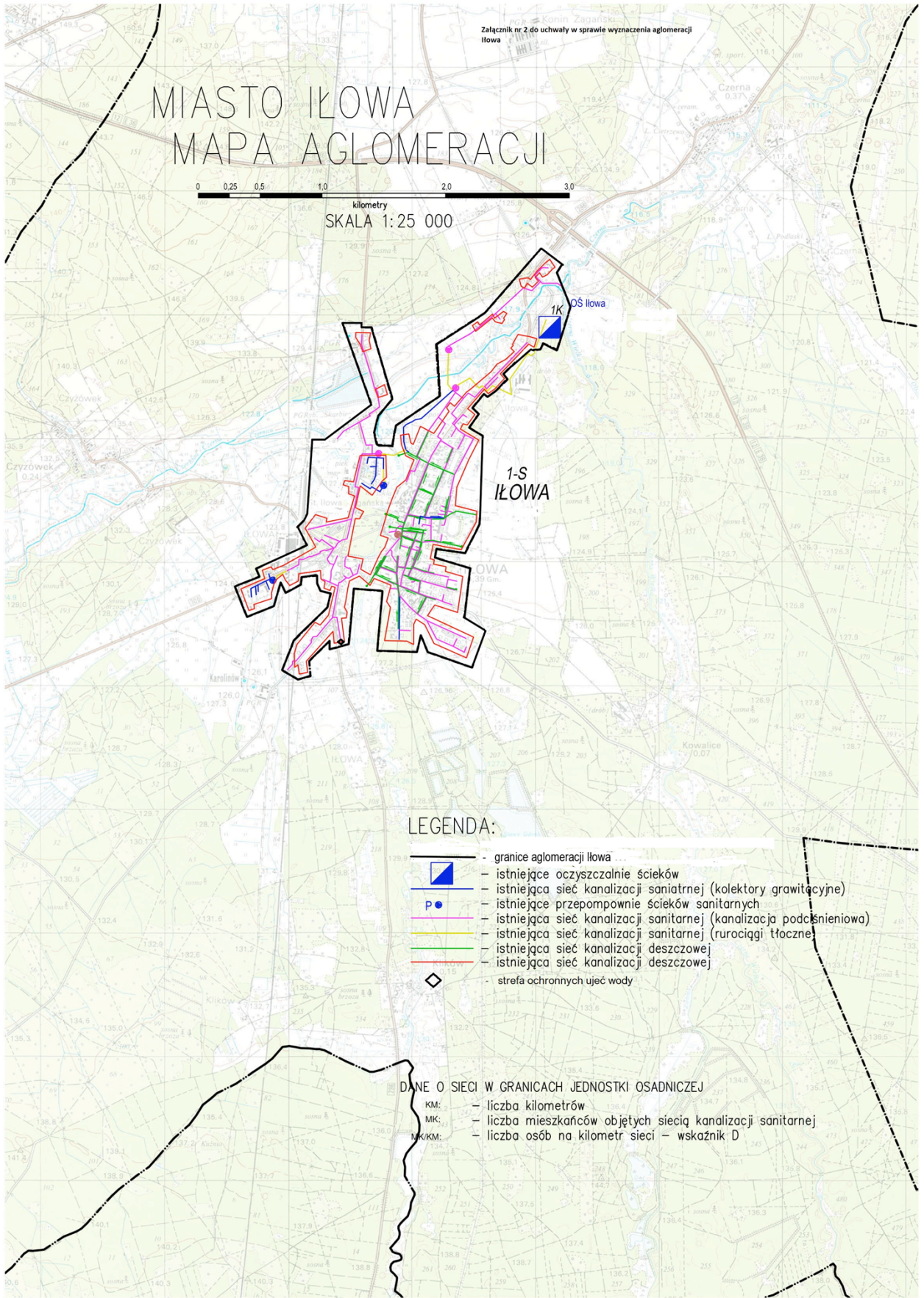
*§ 4 ust 1 pkt 1 lit. e) rozporządzenia - nie istnieją*

**7. Informacje o formach ochrony przyrody, o których mowa w [art. 6](#) ustawy z dnia 16 kwietnia 2004 r. o ochronie przyrody, zawierające nazwę formy ochrony przyrody oraz tytuł i miejsce ogłoszenia aktu prawnego tworzącego, ustanawiającego albo wyznaczającego formę ochrony przyrody, oraz informacje o *obszarach* mających znaczenie dla Wspólnoty znajdujących się na liście, o której mowa w [art. 27 ust. 1](#) tej ustawy. *§ 4 ust 1 pkt 1 lit. f) rozporządzenia- nie istnieją.***

Załącznik Nr 2 do uchwały Nr .....  
Rady Miejskiej w Iłowej  
z dnia.....2020 r.

# MIASTO IŁOWA MAPA AGLOMERACJI

0 0,25 0,5 1,0 2,0 3,0  
kilometry  
SKALA 1:25 000



## LEGENDA:

- granice aglomeracji Iłowa
- istniejące oczyszczalnie ścieków
- istniejąca sieć kanalizacji sanitarnej (kolektory grawitacyjne)
- istniejące przepompownie ścieków sanitarnych
- istniejąca sieć kanalizacji sanitarnej (kanalizacja podziemna)
- istniejąca sieć kanalizacji sanitarnej (rurociągi tłoczne)
- istniejąca sieć kanalizacji deszczowej
- istniejąca sieć kanalizacji deszczowej
- strefa ochronnych ujęć wody

## DANE O SIECI W GRANICACH JEDNOSTKI OSADNICZEJ

- KM: - liczba kilometrów
- MK: - liczba mieszkańców objętych siecią kanalizacji sanitarnej
- M/KM: - liczba osób na kilometr sieci - wskaźnik D