

SPRAWOZDANIE

O STANIE PORZĄDKU I BEZPIECZEŃSTWA PUBLICZNEGO NA TERENIE DZIAŁANIA KOMISARIATU POLICJI W IŁOWEJ W 2014 ROKU

I. Stan bezpieczeństwa na terenie powiatu żagańskiego.

Stan bezpieczeństwa w powiecie żagańskim w 2014r generalnie należy ocenić pozytywnie w odniesieniu do lat poprzednich. Nie poprawił się on jednak we wszystkich kategoriach. W powiecie doszło do znacznie większej liczby czynów, które zakwalifikowano jako zabójstwa, choć w rzeczywistości są to usiłowania popełnienia tego rodzaju przestępstw, z reguły bez bezpośredniego zamiaru. Wzrosła nieznacznie liczba rozbojów, to jest z 23 w 2013r do 30 w 2014r. Podobnie wygląda sytuacja w kategorii włamań, których liczna wzrosła z 217 w 2013r do 265 w 2014r. Zestawienie wybranych kategorii przestępstw kryminalnych w powiecie żagańskim z uwzględnieniem dynamiki przedstawiono w poniższej tabeli.

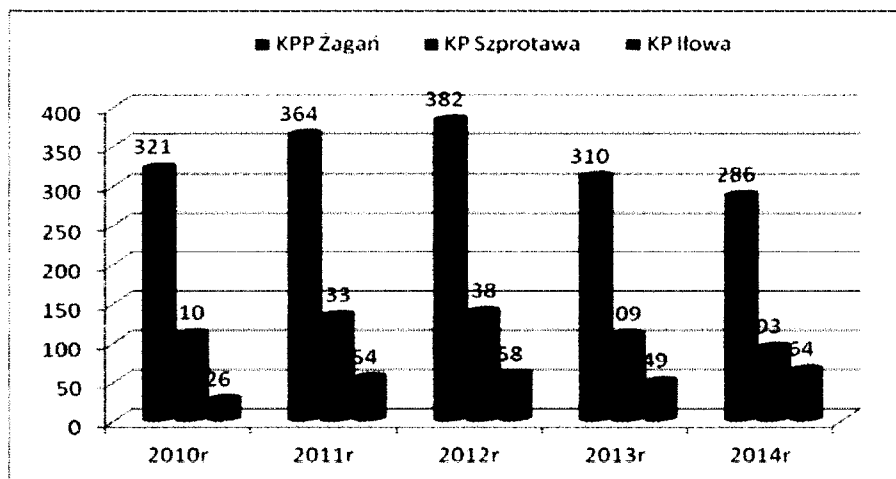
| <i>Kategoria przestępczości</i> | <i>Liczba przestępstw stwierdzonych</i> | | <i>Dynamika %</i> |
|--|---|--------------|-----------------------|
| | 2013r | 2014r | |
| <i>Zabójstwa</i> | 1 | 7 | 700 |
| Zgwałcenie | 4 | 4 | 100 |
| Bójki i pobicia | 24 | 12 | 50 |
| <i>Rozboje</i> | 23 | 30 | 130 |
| Kradzieże ogółem | 310 | 286 | 92 |
| Kradzież samochodów | 26 | 20 | 77 |
| <i>Kradzieże z włamaniami</i> | 217 | 265 | 122 |
| Dotyczących narkotyków | 268 | 54 | 20 |
| Ogółem przestępstw kryminalnych | 1.574 | 1.337 | 85 |

- Szarym kolorem zaznaczono kategorie przestępstw, w których stwierdzono wzrost dynamiki w 2014r

Na terenie powiatu żagańskiego odnotowano duży spadek dynamiki przestępstw kryminalnych; bójek i pobic, kradzieży ogółem, kradzieży samochodów. Utrzymała się na tym samym poziomie liczba przestępstw seksualnych, których odnotowano po 4 przypadki w ostatnich dwóch latach.

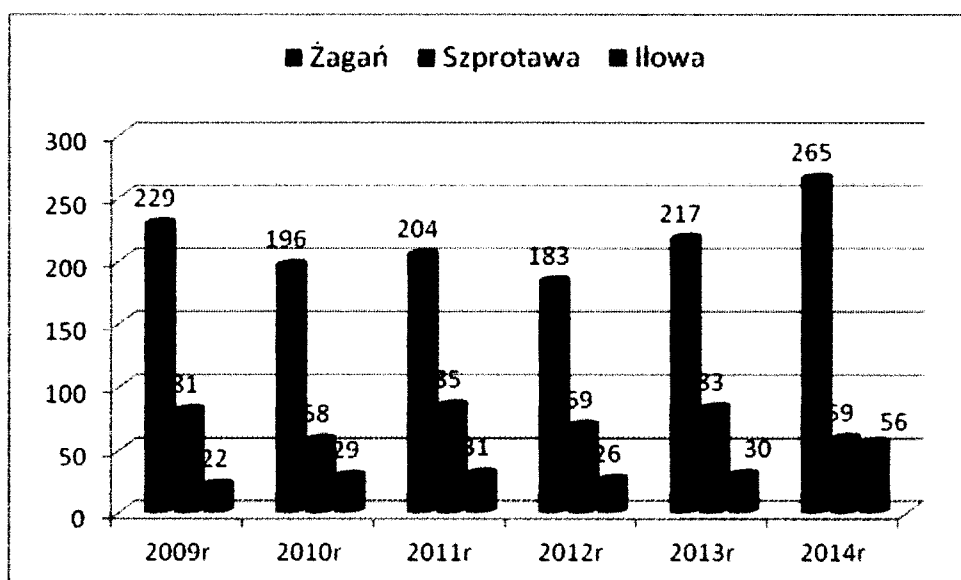
Wykrywalność przestępstw kryminalnych w powiecie żagańskim w 2014r ukształtowała się na poziomie 63,2%, była ona nieznacznie wyższa niż w 2013r , gdy wykrywalność wyniosła 62,3%.

Sytuację w zakresie ilości przestępstw **kradzieży mienia** w okresie od 2009 - 2014 r. z uwzględnieniem poszczególnych jednostek organizacyjnych KPP Żagań przedstawiono na załączonym wykresie.



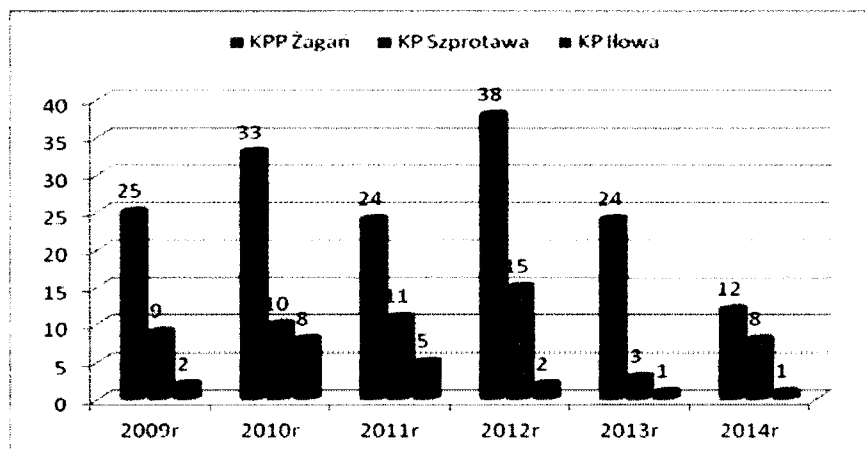
Znacznie spadła liczba kradzieży pojazdów, których w 2013r skradziono 26, natomiast w 2014r – 20, co dało mniejszą dynamikę na poziomie 76,9 %, przy jednoczesnym wzroście wykrywalności tego rodzaju przestępstw na poziomie 38,1 %.

Odnotowano wzrost ilości przestępstw **kradzieży z włamaniem**, których zaistniało 265 w 2014r, tj. o 48 więcej niż w 2013r których było 217, lecz poprawiła się wykrywalność z 20,2% do 31,3 %.

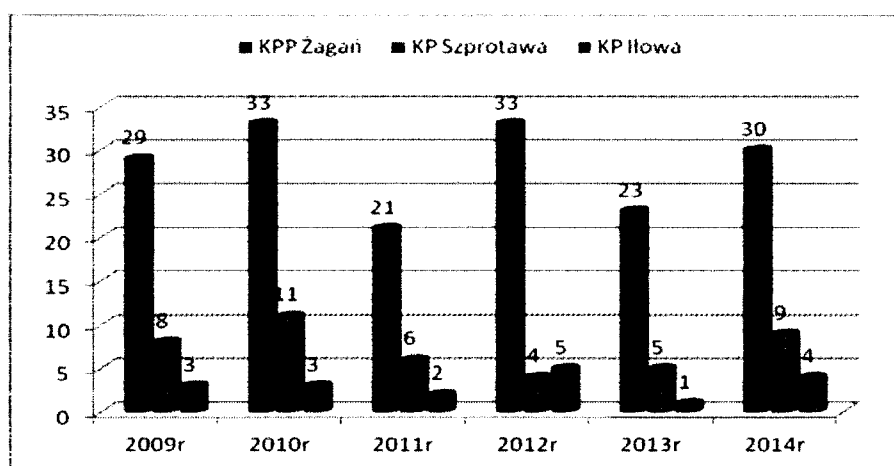


Na niżej załączonym wykresie przedstawiono pozytywny trend spadku ilości bójek i pobić, oraz rozbojów, z uwzględnieniem poszczególnych jednostek organizacyjnych KPP Żagań w latach 2009 - 2014.

Bójki i pobicia

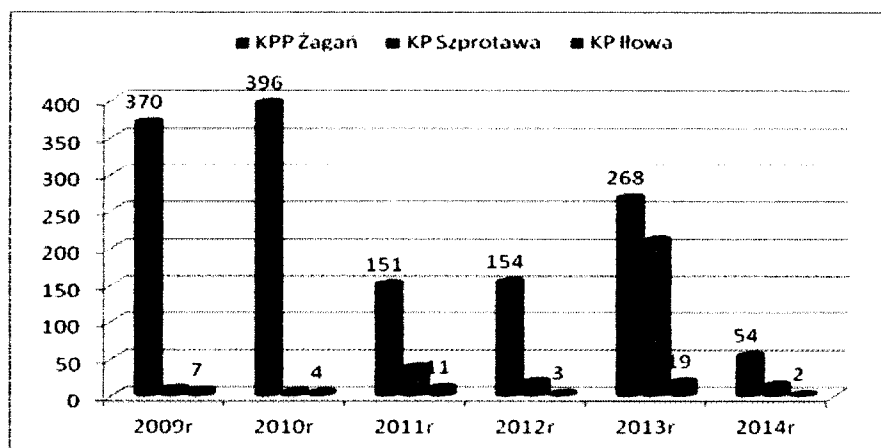


Rozboje



Zagrożenie przestępczością narkotykową na terenie powiatu żagańskiego jest kategorią, której policja musi poświęcić wiele uwagi oraz podejmować liczne działania w celu jej ograniczania.

W tej kategorii przestępstw w 2014r stwierdziliśmy znaczny spadek ilości czynów, których ujawniono 54, tj. o 214 mniej niż w analogicznym okresie 2013r, co dało dynamikę na poziomie 20%. Jest to efekt realizowanej w 2013r sprawy wieloczynowej, dzięki której przedstawiono wiele zarzutów sprawcom tzw. dilerom. Ilość stwierdzonych przestępstw z ustawy o **przeciwdziałaniu narkomanii** na przestrzeni od 2009 do 2014 roku z uwzględnieniem rejonów działania jednostek KPP Żagań przedstawiono na poniższym wykresie.



Warunki społeczno - ekonomiczne należą do głównych determinantów generujących liczbę zagrożeń kryminalnych, gdyż pomimo wdrażanych programów do walki z bezrobociem, w dalszym ciągu poziom zatrudnienia wzrasta zbyt wolno. Z uwagi na opłacalny charakter procederu, rośnie zagrożenie przestępczością narkotykową, która pozwala na szybkie wzbogacenie się dilerów i przyczynia się do powstawania zjawisk patologii społecznej i problemów z nią związanych.

Na podstawie analiz stanu zagrożenia na drogach powiatu żagańskiego w 2014r doszło do 55 wypadków, tj. o 3 więcej niż w 2013r. W dalszym ciągu największe zagrożenie przestępstwami drogowymi dotyczy zarówno obszaru miejskiego (12 wypadków) i wiejskiego (11 wypadków) Żagania. W Szprotawie (w tym z gminą) odnotowano 20 wypadków, w których śmierć poniosły 2 osoby. Na terenie Miasta i Gminy Hłowej doszło do 10 wypadków, w tym 3 z ofiarami śmiertelnymi.

Utrzymująca się liczba wypadków wiąże się z ciągle rosnącą liczbą sprowadzanych pojazdów z zagranicy, których stan pozostawia wiele do życzenia, jak również złym stanem technicznym dróg.

II. Sytuacja na terenie działania Komisariatu Policji w Hłowej:

Stan bezpieczeństwa na terenie podległym Komisariatowi Policji w Hłowej jest zdeterminowany ilością popełnianych przestępstw w poszczególnych kategoriach, ich dynamiką oraz ilością ujawnionych sprawców, którzy zostali pociągnięci do odpowiedzialności karnej.

Zestawienie wybranych kategorii przestępstw kryminalnych z uwzględnieniem dynamiki i wykrywalności przedstawia poniższa tabela.

| <i>Kategoria przestępczości</i> | <i>Liczba przestępstw stwierdzonych na terenie podległym KP Hłowa</i> | | <i>Dynamika</i> | <i>Wykrywalność</i> |
|---|---|--------------|-----------------|---------------------|
| | 2013r | 2014r | % | % |
| Zabójstwa <i>(w tym usiłowania)</i> | 1 | 1 | 100 % | 100 % |
| Zgwałcenie i inne przestępstwa seksualne | 0 | 1 | | 100 % |
| Bójki i pobicia | 1 | 1 | 100 % | 100 % |
| Rozboje | 1 | 4 | 400 % | 100 % |
| Kradzieże ogółem | 49 | 64 | 130 % | 39 % |
| Kradzieże samochodów | 6 | 5 | 83 % | 20 % |
| Kradzieże z włamaniem | 30 | 56 | 187 % | 18 % |
| Dotyczących narkotyków | 19 | 2 | 10 % | 100 % |
| Ogółem przestępstw kryminalnych | 228 | 231 | 101 % | 58 % |
| Ogółem przestępstw | 351 | 305 | 87 % | 66 % |

- szarym kolorem zaznaczono kategorie przestępstw, w których stwierdzono wzrost dynamiki w 2014 r.

Analizując podział przestępstw według miejsca ich popełnienia, można stwierdzić, iż największą ilość czynów stwierdzono na terenie miasta i gminy Hłowa ma to niewątpliwie związek z największą liczbą mieszkańców na tym terenie.

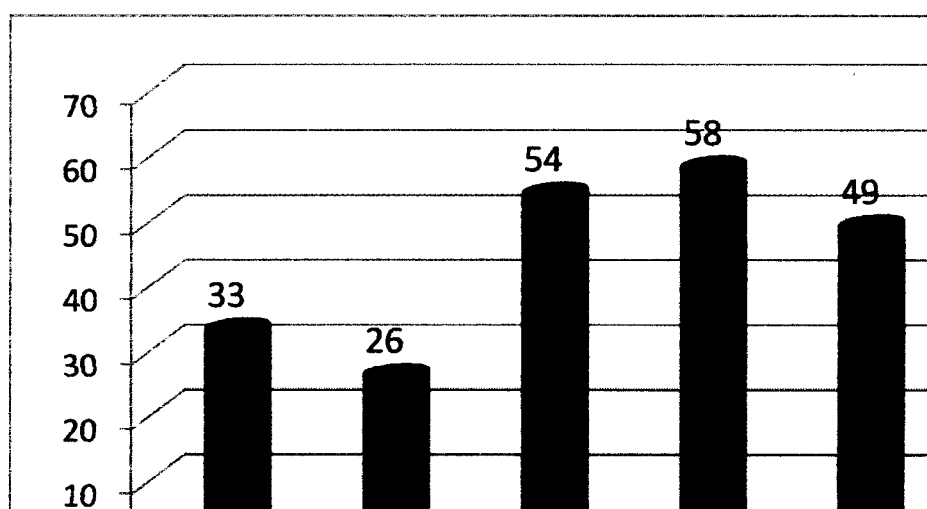
Liczbę popełnionych przestępstw w wybranych kategoriach, w 2014r na terenie działania Komisariatu Policji w Hłowej wg. miejsca ich dokonania przedstawia poniższa tabela :

| <i>Kategoria przestępczości</i> | Hłowa+ gmina | | Gozdnica | | Wymiarki+ gmina | |
|---|--------------|------|----------|------|-----------------|------|
| | 2013 | 2014 | 2013 | 2014 | 2013 | 2014 |
| Zabójstwa (usiłowania) | 0 | 1 | 1 | 0 | 0 | 0 |
| Zgwałcenie i inne przestępstwa seksualne | 0 | 1 | 0 | 0 | 0 | 0 |
| Rozboje | 1 | 3 | 1 | 1 | 0 | 0 |
| Bójki i pobicia | 1 | 1 | 0 | 0 | 0 | 0 |
| Znęcanie się nad rodziną | 15 | 4 | 3 | 4 | 6 | 1 |
| Kradzieże ogółem | 35 | 40 | 7 | 17 | 7 | 7 |
| Kradzieże samochodów | 2 | 4 | 4 | 0 | 0 | 1 |
| Kradzieże z włamaniem | 23 | 35 | 5 | 11 | 2 | 10 |
| Dotyczących narkotyków | 12 | 1 | 5 | 1 | 2 | 0 |
| Nietrzeźwi kierujący pojazdami mechanicznymi pod wpływem alkoholu lub środków odurzających | 19 | 22 | 6 | 1 | 9 | 4 |
| Nietrzeźwi kierujący innymi pojazdami (rowerzyści) | 30 | 0 | 6 | 0 | 21 | 0 |
| Wypadki komunikacyjne | 5 | 5 | 1 | 0 | 0 | 0 |

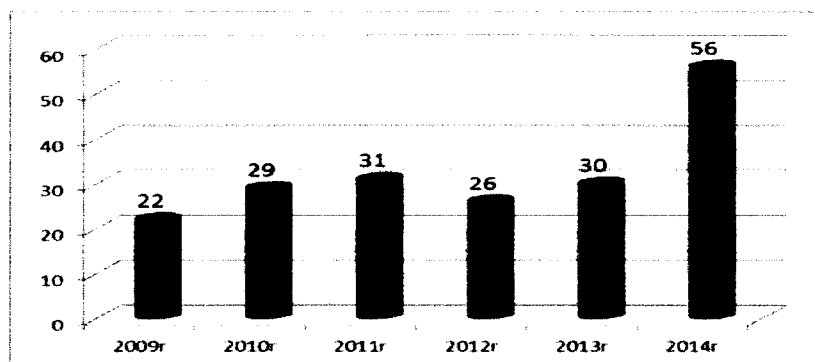
Na uwagę zasługuje także fakt, iż w minionym roku odnotowano na terenie podległym KP Hłowa przestępstwa z najcięższych kategorii tj. jedno **usiłowanie** zabójstwa i jeden przypadek zgwałcenia.

Największą ilość przestępstw, stwierdzono przeciwko mieniu tj. kradzieżach cudzej rzeczy, których przestępcy dopuścili się 64 razy, gdzie w 2013r odnotowano ich znacznie mniej, bo 49. Dało to wskaźnik dynamiki na poziomie 130 % lecz przy zadawalającej wykrywalności 39 %, która wzrosła w porównaniu do 2013r, kiedy to wynosiła 22 %.

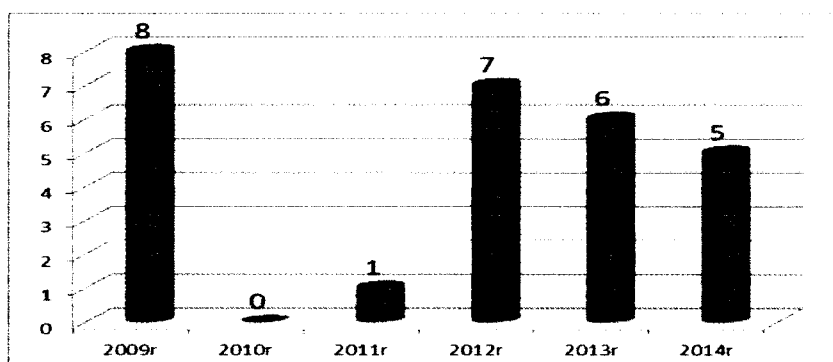
Sytuację w zakresie **ilości kradzieży mienia** w okresie od 2009 do 2014 r. przedstawia poniższy wykres.



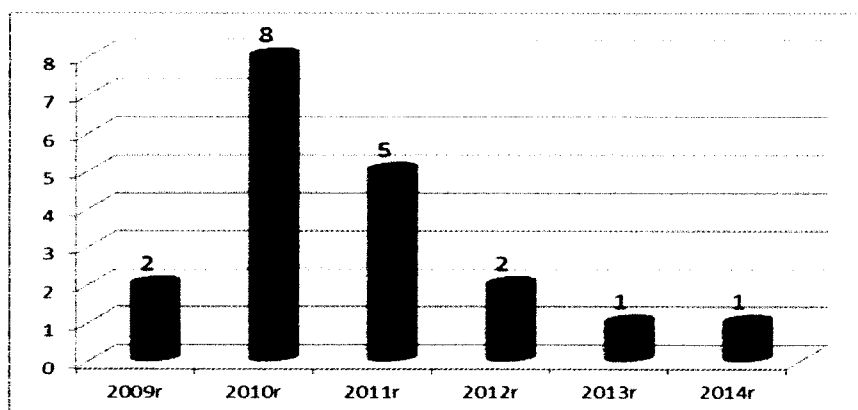
Spośród przestępstw przeciwko mieniu w 2014 roku odnotowaliśmy wzrost liczby kradzieży z włamaniem, których dynamika wyniosła 187%. Liczba 30 włamań z 2013r wzrosła do 56 w 2014r. W tej kategorii przestępstw wykrywalność w 2014r wyniosła 18% (w roku 2013 wykrywalność była wyższa, ukształtowała się na poziomie 23%), jednak większą liczbę bezwzględną ilości wykrytych włamań odnotowano w 2014r. Sytuację w zakresie ilości przestępstw **kradzieży z włamaniem** w okresie od 2009 do 2014r przedstawia poniższy wykres.



Spośród przestępstw przeciwko mieniu odnotowaliśmy niewielki spadek kradzieży pojazdów, których w 2014r ukradziono 5 szt., gdzie w ubiegłym roku przestępcy dopuścili się takich kradzieży 6 razy. Mimo, iż ilość kradzieży zmalała, to wiele do zyczenia pozostawia wykrywalność na poziomie 20%. Sytuację w zakresie ilości przestępstw **kradzieży pojazdów** w okresie od 2009 do 2014r przedstawiono na poniższym wykresie.

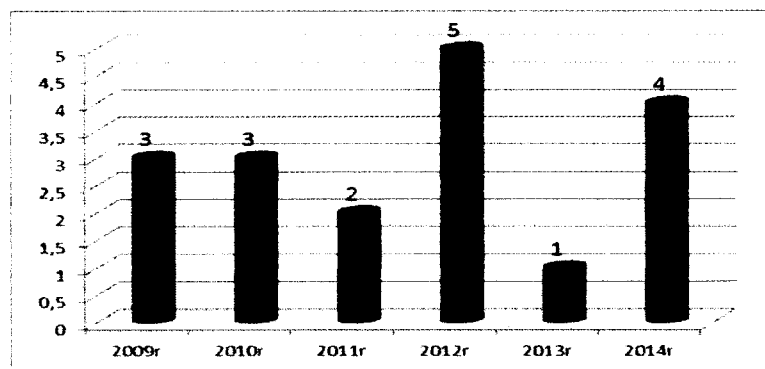


W 2014r odnotowano taką samą liczbę stwierdzonych bójek i pobić jak w roku poprzednim, tj. po 1 czynie z tej kategorii, przy jednoczesnej 100% wykrywalności. Sytuację w zakresie ilości przestępstw **bójek i pobić** w okresie od 2009 do 2014 r. przedstawiono na poniższym wykresie.



Odnotowano znaczny wzrost ilości przestępstw rozbójniczych, których w 2014r były 4 przypadki przy 1 czynie w 2013r. Na uwagę zasługuje fakt, iż wszystkie w 100% zostały wykryte,

a sprawcy pociągnięci do odpowiedzialności karnej. Sytuację w zakresie ilości **przestępstw rozbójniczych** w okresie od 2009r do 2014r przedstawiono na poniższym wykresie.

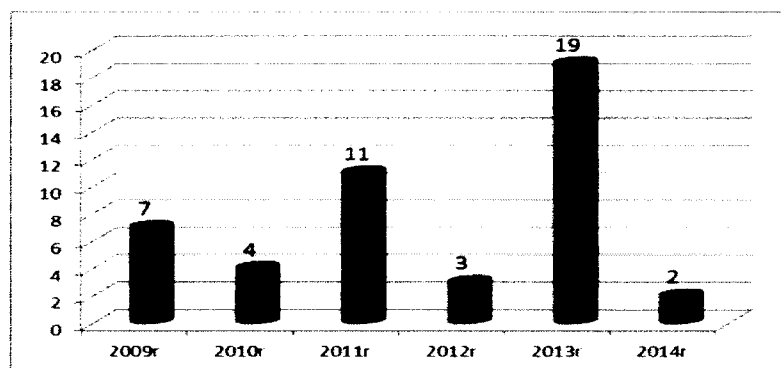


Ogólna liczba przestępstw kryminalnych wzrosła o 3 czyny, co nieznacznie zwiększyło dynamikę do poziomu 101 %, z 228 czynów w 2013r do 231 czynów w 2014r.

Przedstawione powyżej dane statystyczne wyznaczają kierunek jaki należy przyjąć w planach realizacyjnych na 2015r. Mimo, iż efekty zwalczania przestępczości nie były w pełni satysfakcjonujące we wszystkich kategoriach przestępstw kryminalnych, sam fakt dalszego postępu przy niekorzystnym rozwoju sytuacji ekonomiczno-gospodarczej miejscowego społeczeństwa zwłaszcza na terenie Gozdnicy i Wymiarek należy oceniać jako pozytywny.

Należy również wspomnieć, że poza zwalczaniem przestępczości kryminalnej, Policja jest obligowana do ścigania niektórych rodzajów przestępczości, z ustaw szczególnych; chociażby o narkomanii i przestępczości gospodarczej.

Z naszych analiz wynika, że zagrożenie przestępczością narkotykową jest faktem i występuje we wszystkich obszarach społecznych. Poza wymiarem statystycznym zdawać sobie należy sprawę, że skali problemu szczególnie na terenie Hłowej i Gozdnicy, gdzie zagrożenie jest zdecydowanie większe. Ilość stwierdzonych przestępstw z ustawy o **przeciwdziałaniu narkomanii** na przestrzeni od 2009 do 2014 roku przedstawiono na poniższym wykresie.



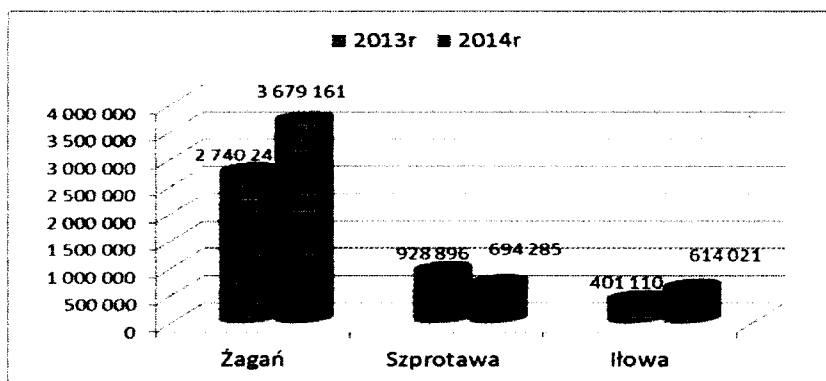
Znaczny spadek ilości spraw zakończonych skierowaniem aktu oskarżenia jest wynikiem braku ujawnienia spraw wieloczynowych, a także rozwiązaniami prawnymi, które dopuszczają rozwiązanie związane z umarzeniem takich postępowań ze względu na znikomą społeczną szkodliwość czynu w przypadku posiadania środków odurzających „niewielkiej ilości na własny użytek”, co biegli kwalifikują terminem „przypadku mniejszej wagi”.

Strategia działania policji zakładała ściganie sprawców przestępstw w zakresie odzyskania utraconego mienia w wyniku przestępstw oraz zabezpieczenia majątku sprawców przestępstw.

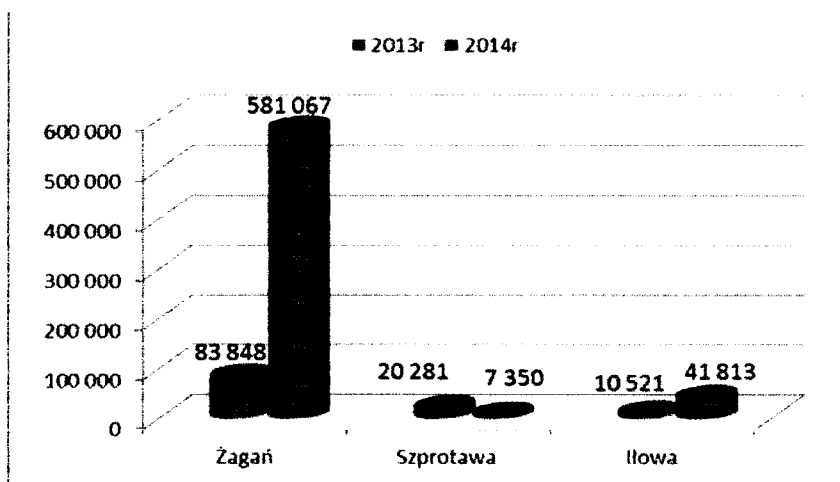
W tej dziedzinie Komisariat Policji w Iłowej, w 2014 roku odnotował znaczący wzrost w odniesieniu do 2013r :

- w 2013 roku odzyskano utracone mienie na kwotę 10 521 zł na ogólną kwotę strat w wysokości 401 110 zł, gdzie w 2014 roku odzyskano utracone mienie na kwotę 41 813 zł na ogólną kwotę strat w wysokości 614 021 zł)
- w 2014 roku dokonano zajęcia mienia sprawców przestępstw na kwotę łączną 26 550 zł co dało niemal dwukrotny wzrost w porównaniu do 2013r

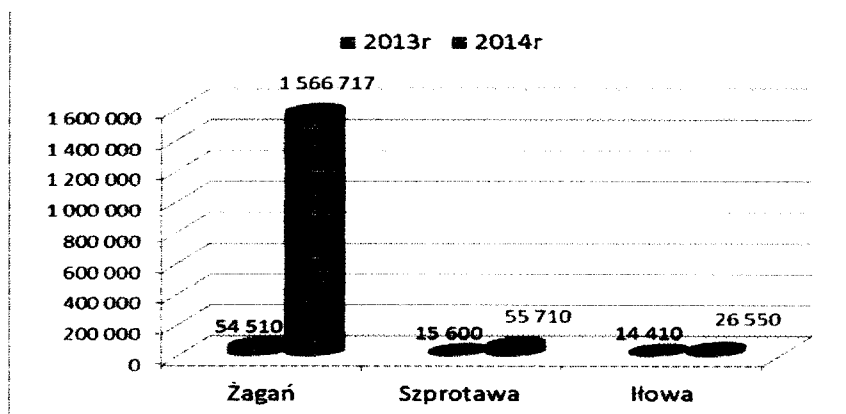
straty powstałe w wyniku popełnianych przestępstw



wartość odzyskanego mienia



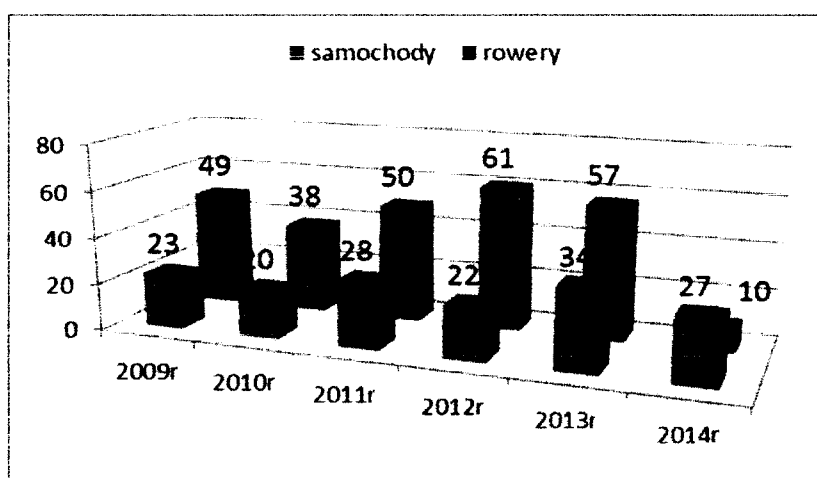
wartość zabezpieczonego mienia od przestępców



W 2014 roku odnotowano 5 wypadków drogowych, gdzie w analogicznym okresie 2013r było ich 6. Niestety w trzech zdarzeniach w 2014r mieliśmy do czynienia z ofiarami śmiertelnymi,

przy czym w 2013r nie zdarzył się żaden wypadek ze skutkiem śmiertelnym. Wszystkie wypadki spowodowali kierowcy poruszający się z nadmierną prędkością. W jednym wypadku śmiertelnym kierujący pojazdem znajdował się w stanie nietrzeźwości, z czego pozostali pasażerowie zdawali sobie sprawę, i to właśnie jeden z pasażerów poniósł śmierć. Do pozostałych przyczyn zaliczyć należy brawurę, nieostrożność oraz niedostosowanie prędkości do warunków atmosferycznych i drogowych. Ważnym elementem determinującym liczbę wypadków ze skutkiem śmiertelnym jest jakość i stan techniczny dróg. W latach ubiegłych, gdy brakowało drugiej wyremontowanej jezdni na drodze nr 18 odnotowywano średnio od 7 do 9 ofiar śmiertelnych rocznie.

Analizując powyższe zagadnienie należy uwzględnić, efektywność ścigania sprawców przestępstw drogowych, tj. sprawców wypadków i kierowania pojazdami pod działaniem alkoholu lub środków odurzających, co przedstawia poniższy wykres.



Fakt odnotowywania znacznego spadku liczby przestępstw drogowych związany jest z ogólnokrajową polityką realizacji wzmoczonych działań związanych z kontrolą stanu trzeźwości kierujących, jakie są prowadzone przy użyciu znacznych sił policjantów ruchu drogowego, prowadzących czynności w różnych porach dnia i nocy w ciągu całego tygodnia, ze szczególnym uwzględnieniem weekendów. Każdy przypadek ujawnienia przestępstwa drogowego należy bezpośrednio wiązać z uniknięciem potencjalnego wypadku ze skutkiem śmiertelnym lub w którym ofiarami może się stać każdy, nawet pieszy uczestnik ruchu drogowego. W dalszym ciągu należy zdawać sobie sprawę z nagminności kierowania pojazdami przez osoby będące pod wpływem alkoholu, gdzie pasażerowie tychże pojazdów udzielają przyzwolenia i sami uczestniczą w procederze, ryzykując swym zdrowiem i życiem, czego mieliśmy liczne przykłady przedstawiane przez media.

Również zmiany wprowadzone w kodeksie karnym w zakresie odpowiedzialności nietrzeźwych kierujących rowerami, spowodowały w 2014r znaczny spadek ilości stwierdzonych przestępstw w tym zakresie, gdyż stały się one wykroczeniami z mocy ustawy, lecz nadal będą mieć wpływ na stan bezpieczeństwa w ruchu drogowym, tj. głównie w zakresie bezpieczeństwa rowerzystów jako niechronionych uczestników ruchu drogowego.

Na podstawie analiz stanu zagrożenia na drogach objętych nadzorem przez Komisariat Policji w Howej trudno jest mówić o konkretnym określeniu miejsc szczególnie zagrożonych zdarzeniami komunikacyjnymi, gdyż trzy wypadki z ofiarami śmiertelnymi wydarzyły się w różnych miejscach, a także ich przyczyny nie są zbieżne.

1. 17.05.2014r godz. 13²³ Żaganiec, na drodze wojewódzkiej nr 296 kierujący samochodem osobowym marki Renault Megane lat 81 (zam. Żagań) na prostym odcinku drogi o mokrej

nawierzchni w wpaść w poślizg, a następnie zjechał na pobocze i uderzył w przydrożne drzewo. Kierujący w wyniku zdarzenia poniósł śmierć na miejscu.

2. 25 sierpnia 2014r na drodze wojewódzkiej DK 18 na 38,5 km, kierujący znajdując się w stanie nietrzeźwości prowadząc samochód osobowym m-ki Ford Transit, naruszył zasady bezpieczeństwa w ruchu lądowym w ten sposób, że nie zachował należytej ostrożności oraz nie dostosował prędkości jazdy do panujących warunków na skutek czego nie opanował pojazdu i lewym bokiem uderzył w przydrożny znak pionowy w następstwie czego siedzący z tyłu pojazdu pasażer poniósł śmierć na miejscu.
3. 27 sierpnia 2014r na drodze nr 300 relacji Iłowa – Borowe kierujący samochodem osobowym Audi A6 z nieustalonej przyczyny zjechał na lewy pas jezdni wprost pod nadjeżdżający samochód ciężarowy m-ki DAF, w wyniku czego poniósł śmierć na miejscu.

Oprócz wypadków, zdarzeniami drogowymi jakie mają wpływ na bezpieczeństwo w komunikacji są kolizje drogowe. Obszarem, na terenie którego odnotowano najwięcej tego typu zdarzeń jest Miasto Iłowa, gdzie doszło do 51 kolizji a na terenie Gminy Iłowa – 28 zdarzeń. Pozostała ilość kolizji przedstawia się następująco : Gozdnicza – 4 kolizje, Gmina Wymiarki – 8 kolizji.

Wzrost ilości wypadków i kolizji wiąże się bezpośrednio z ciągłym wzrostem ilości importowanych pojazdów, których stan techniczny pozostawia wiele do życzenia, a niejednokrotnie powypadkowych, których zakup jest wtedy bardzo korzystny finansowo. Inną przyczyną kolizji brak wyobraźni kierujących, którzy nie przestrzegają podstawowych zasad bezpieczeństwa w ruchu drogowym, przez niestosowanie się do znaków, głównie ograniczających prędkość, tj. brawura w czasie jazdy po drogach o złym stanie technicznym.

Oprócz przestępstw, również wykroczenia wpływają na społeczne poczucie bezpieczeństwa, które jest związane z ogólną oceną jaką Policji wystawia społeczeństwo. W 2014r funkcjonariusze Komisariat Policji w Iłowej ujawnili łącznie 679 popełnionych wykroczeń, z których 113 wykroczeń zostało zakończonych skierowaniem wniosku o ukaranie do Sądu Rejonowego w Żaganiu, 448 wykroczeń zostało zakończonych nałożeniem mandatu karnego, a wobec 118 sprawców wykroczeń zostały zastosowane środki oddziaływania pozakarnego (art. 41 kw), tj. pouczenie. Poniżej przedstawiono zestawienia liczbowe dot. nałożonych grzywien w drodze mandatu karnego w odniesieniu do wybranych kategorii wykroczeń :

| | | |
|---|-----|------------------|
| 1) porządek i spokój publicznego | 24 | mandaty karne |
| 2) bezpieczeństwo osób i mienia | 11 | mandatów karnych |
| 3) bezpieczeństwo i porządek w komunikacji | 234 | mandaty karne |
| 4) obyczajność publiczna | 16 | mandatów karnych |
| 5) przeciwko mieniu | 18 | mandatów karnych |
| 6) przeciwko urządzeniom użytku publicznego | 12 | mandatów karnych |
| 7) przeciwko przepisom ustawy o wychowaniu w trzeźwości | 106 | mandatów karnych |
| 8) inne czyny | 27 | mandatów karnych |

VI. Najistotniejsze problemy w funkcjonowaniu jednostki.

Problemem zasadniczym, który utrudniał i ograniczał efektywniejszą realizację przedsięwzięć na rzecz bezpieczeństwa i porządku publicznego na terenie działania KP Iłowa to nie doinwestowanie oraz ograniczenia budżetowe a także kadrowe. Na dzień dzisiejszy Komisariat Policji w Iłowej posiada stan etatowy 17 funkcjonariuszy, w tym Komendant i Asystent Zespołu Dzielnicowych. Liczba faktycznie pełniących służbę zewnętrzną wynosi 8 policjantów (4 dzielnicowych, 4 policjantów zespołu patrolowo-interwencyjnego) oraz 3 policjantów zespołu

kryminalnego, prowadzących postępowania przygotowawcze. W 2014r powstały dwa wakaty w służbie prewencyjnej i jeden w służbie kryminalnej, a jeden z nowo przyjętych policjantów trafił do Szkoły Policji w Słupsku w celu odbycia szkolenia podstawowego, przygotowującego do pełnienia obowiązków służbowych. Jego powrotu spodziewamy się w czerwcu br.

Biorąc pod uwagę fakt, posiadania wolnych wakatów, sytuacja kadrowa jest trudna i w rzeczywistości zbyt mała liczba funkcjonariuszy powoduje, iż z trudem udaje się zapewnienie ciągłości pełnienia służby w systemie 24 godzinnym, przy dużym obciążeniu pozostałych funkcjonariuszy.

Ponadto niewątpliwie dotychczasowa siedziba Komisariatu Policji w Howej pozostawia wiele do życzenia pod względem sanitarnym, a wręcz nie spełnia wymogów związanych z przepisami bhp, czy też zachowania minimum prywatności dla osób zgłaszających się w charakterze świadków lub pokrzywdzonych. Są oni jednocześnie przesłuchiwanii przez 4 policjantów w jednym pokoju, którego wymiary nie przekraczają 20 m².

W chwili obecnej wyposażenie Komisariatu Policji w Howej w sprzęt transportowy należy uznać za zadawalający pod względem ilości. Komisariat posiada na wyposażeniu 5 samochodów służbowych, z tego 4 to pojazdy stare, mocno wyeksploatowane. Dzięki wspólnemu wysiłkowi samorządów : powiatowego oraz Howej, Gozdnicy i Wymiarek zakupiono samochód nieoznakowany marki Kia Venga, który został przekazany do użytku w 2014r dla policjantów Komisariatu Policji w Howej.

Celem zwiększenia ilości służby oraz uzupełnienia braków kontynuowaliśmy wspólne patrole z Wydziałem Ruchu Drogowego Komendy Powiatowej Policji w Żaganiu, gdyż Straż Graniczna bardzo niechętnie uczestniczy we wspólnych przedsięwzięciach używając wszelkich argumentów związanych z rozbieżnymi celami służby. Ponadto patrole mieszane z funkcjonariuszami SG są dla KP Howa mało korzystne ze względu na wymóg (ze strony SG) przyjazdu po ich funkcjonariusza oraz konieczność odwiezienia go po służbie.

VII. Wnioski i podsumowanie.

Stan porządku i bezpieczeństwa na terenie działania Komisariatu Policji w Howej, a zwłaszcza na najbliższe miesiące br. jest w miarę stabilny. Utrzymuje się zagrożenie przestępczością przeciwko mieniu, szczególnie kradzieży rzeczy drobnych. Główną przyczyną mającą wpływ na liczbę zdarzeń przestępczych przeciwko życiu i zdrowiu jest przede wszystkim alkohol. Większość tego typu przestępstw oraz przeciwko rodzinie jest popełniane przez osoby będące pod wpływem alkoholu.

Kolejnymi przyczynami przestępstw jest brak lub niewłaściwe zabezpieczenie mienia przez ich właścicieli, brak dozoru osobowego oraz technicznego obiektów, atrakcyjne ceny skupu złomu i metali kolorowych oraz możliwość szybkiego zbycia kradzionych przedmiotów z metalu w punktach skupu złomu.

Następnym powodem takiej sytuacji jest zwalnianie z aresztów i powrót po odbyciu kary wielu sprawców, w tym przestępstw wieloczynowych, a także stosowanie przez sąd środków karnych takich jak, poręczenie majątkowe o niskiej wartości lub obowiązek zgłaszania się na dozór zamiast skutecznej izolacji przestępców przez stosowanie bezwzględnej kary pozbawienia wolności.

Poważnym problemem jest rozwój przestępczości narkotykowej, która dotyczy środowisk coraz młodszych dilerów i odbiorców.

Niewątpliwie także obecna sytuacja ekonomiczna w kraju i w Europie może mieć wpływ na wzrost przestępczości na naszym terenie, co będzie wiązało się ze ubożeniem społeczeństwa, brakiem miejsca pracy, powrotami osób bezrobotnych do kraju wobec niemożności znalezienia

pracy również za granicą. Wszystkie te czynniki powodują frustracje, alkoholizm oraz agresję, a co za tym idzie wzrost przestępczości. Te czynniki powodują, iż rok 2015 w zakresie utrzymania bezpieczeństwa i porządku publicznego na terenie działania KP Iłowa będzie trudnym wyzwaniem.

Niezmiernie ważnym zadaniem będzie dalsza realizacja programów prewencyjnych i działań profilaktycznych wynikających z bieżących zagrożeń, oraz włączenie w realizację podmiotów pozapolicyjnych, reprezentantów społeczności lokalnych, osób mających wpływ na poprawę stanu bezpieczeństwa, w tym przedstawicieli samorządów, członków komisji bezpieczeństwa.

Zasadniczym zadaniem musi być działanie prospołeczne, nakreślone programami rządowymi aktywizacji środowiska na rzecz poprawy bezpieczeństwa.

KOMENDANT
Komisariat Policji w Iłowej
podinsp. Ryszard Hryniewicz



KOMISJA ROZWIĄZYWANIA PROBLEMÓW ALKOHOLOWYCH PRZY URZĘDZIE MIASTA W ŁOWEJ

Sprawozdanie – rok 2014

Gminny Program Profilaktyki i Rozwiązywania Problemów Alkoholowych oraz Przeciwdziałania Narkomanii na 2014 rok przewidywał realizację zadań ujętych w grupach tematycznych:

1. zwiększanie dostępności pomocy terapeutycznej i rehabilitacyjnej dla osób uzależnionych od alkoholu i narkotyków;
2. udzielanie rodzinom, w których występują problemy alkoholowe i narkomanii, pomocy psychospołecznej i prawnej;
3. prowadzenie profilaktycznej działalności informacyjnej i edukacyjnej w zakresie rozwiązywania problemów alkoholowych i przeciwdziałania narkomanii, w szczególności dla dzieci i młodzieży, w tym prowadzenie pozalekcyjnych zajęć sportowych, a także działań na rzecz dożywiania dzieci uczestniczących w pozalekcyjnych programach opiekuńczo-wychowawczych;
4. wspomaganie działalności instytucji, stowarzyszeń i osób fizycznych, służącej rozwiązywaniu problemów alkoholowych i narkomanii;
5. podejmowanie interwencji w związku z naruszeniem przepisów określonych w art.13¹ i 15 ustawy oraz występowanie przed sądem w charakterze oskarżyciela publicznego.

Realizatorem w/w zadań jest Urząd Miasta i Gminy w Łowej w osobie Pełnomocnika Burmistrza ds. Przeciwdziałania Uzależnieniom oraz Gminna Komisja Rozwiązywania Problemów Alkoholowych w Łowej, która działa na podstawie Zarządzenia Burmistrza Łowej.

GKRPA działa w następującym składzie:

Ewa Sowa – przewodnicząca

absolwentka Szkoły Rozwiązywania Lokalnych Problemów Alkoholowych - „Strategia” I i II stopnia – Instytut Psychologii Zdrowia w Warszawie; Studium Przeciwdziałania Przemocy w Rodzinie; szkolenie dla osób pracujących w pierwszym kontakcie z osobami uzależnionymi i współuzależnionymi – sieć „W”; szkolenie dla osób prowadzących zajęcia z dziećmi z rodzin z problemem alkoholowym; szkolenie - „Młodzież wobec uzależnień i zagrożeń społecznych”; szkolenie – Profilaktyka i Rozwiązywanie Problemów Alkoholowych; członek Porozumienia – „Niebieska Linia” i „Pomarańczowa Linia”

Anna Rodak – sekretarz

szkolenie dla członków Komisji Rozwiązywania Problemów Alkoholowych – treningi psychologiczne – Przeciwdziałanie Przemocy w Rodzinie

Jan Jaszczuk – członek

szkolenie dla członków Komisji Rozwiązywania Problemów Alkoholowych; szkolenie dla osób pracujących z ofiarami i sprawcami przemocy w rodzinie

Władysława Balik – członek

szkolenie dla członków Komisji *Rozwiązywania Problemów Alkoholowych*

Artur Mutwil – członek Komisji *Rozwiązywania Problemów Alkoholowych*, szkoła policealna – terapeuta uzależnień oraz szkolenie PRO – przy Instytucie Psychologii Zdrowia, PARPA w Warszawie

Sprawozdanie z działalności za rok 2014

1. Do komisji wpłynęło **34** wniosków o wszczęcie postępowania w sprawie leczenia odwykowego.

- 7 wniosków skierował Komisariat Policji w Iłowej
- 4 wniosków wpłynęło od rodzin i osób bliskich
- 1 Sąd Rejonowy w Żaganiu
- **16 OPS**
- 6 prokurator

12 wniosków skierowano do rozpatrzenia przez Sąd Rejonowy w Żaganiu. Wobec osób uzależnionych Sąd wydał postanowienie o leczeniu pod nadzorem kuratora lub ustanowił przymus leczenia w szpitalu odwykowym.

13 osób podjęło zobowiązanie do zaprzestania nadużywania alkoholu (2 osoby nieuzależnione, pijące szkodliwie),

3 osoby przebywają w Zakładzie Karnym

6 osoby nie stawili się na wezwanie Komisji

2. Nowy lokal – w lipcu 2014 roku GKRPA otrzymała nowy lokal, przy ul. Mickiewicza, po zakładzie rehabilitacji. Przez minione pół roku doposażyliśmy lokal w potrzebne sprzęty. Udało się uzyskać od różnych instytucji i osób prywatnych potrzebne sprzęty: meble kuchenne, drukarkę dwa stoły, kanapę, elektryczny podgrzewacz wody. Wszystkie wymienione rzeczy otrzymaliśmy za darmo.

3. Programy profilaktyczne

Komisja finansowała realizację programów profilaktycznych w szkołach na terenie gminy.

Szkoła Podstawowa w Iłowej

- spektakl profilaktyczny dla klas I V – VI „Zycie nie po jest, by....” 26.02.14
- spektakl profilaktyczny dla klas I – III „ Dzieci świata” 26.02.2014
- spektakl profilaktyczny dla klas IV i V – „Moda na nieuczenie się”- 04.06.14
- szkolna kampania „Rzuć palenie”, „Przy mnie nie pal”, „Zachowaj Trzeźwy Umysł”

Gimnazjum w Iłowej

- **program z zakresu profilaktyki narkotykowej oraz profilaktyki związanej z zazywaniem środków psychoaktywnych dla młodzieży** - 5 realizacji.(5 marca – klasy Ia, Ib, 4 kwietnia- klasa Ic, 7 kwietnia 2014r.- klasa IIa, IIb)

Celem programu jest promowanie zdrowego stylu życia , w którym młody człowiek nie odurza się środkami psychoaktywnymi.

Uczestnicy zapoznali się z sygnałami i konsekwencjami towarzyszącymi nadużywaniu oraz uzależnieniu od środków psychoaktywnych oraz tzw. „dopalaczy”. Udzielono im również informacji na temat placówek pomocowych znajdujących się na naszym terenie. Prowadzący program - certyfikowany specjalista terapii uzależnień – Piotr Grolewski oraz certyfikowany instruktor terapii uzależnień – Dorota Grolewska.

- 26 listopada 2014 r. odbyły się dwa spotkania z uczniami klas III o tematyce: **Zapobieganie uzależnieniom poprzez zmniejszenie zachowań ryzykownych, związanych z używaniem substancji psychoaktywnych.** Spotkanie prowadziła pani Wioletta Kucharska – terapeutka Oddziału Terapii Uzależnień od substancji psychoaktywnych w Ciborzu. Ponadto w spotkaniu udział brali podopieczni oddziału.

- spektakl profilaktyczny dla klas II gimnazjum – „Moda na nieuczenie się” - 04.06.14

4. Kampanie ogólnopolskie, wypoczynek dzieci, organizacja imprez trzeźwościowych

- koordynacja i prowadzenie Ogólnopolskiej Kampanii – „**Zachowaj Trzeźwy Umysł**”, na terenie świetlicy w Iłowej oraz Szkoły Podstawowej w Szczepanowie oraz wszystkich ośrodków integracji społecznych działających na wsiach (kampania pod patronatem Stowarzyszenia Dziennikarzy Radiowych i Telewizyjnych).

Dzieci z Iłowej i Szczepanowa, Konina, Czernej oraz Borowego zostały nagrodzone prezentami i upominkami.

Gmina Iłowa otrzymała certyfikat za aktywny udział w jedenastej edycji kampanii społecznej : „Zachowaj Trzeźwy Umysł”, a także w 2014 roku Ewa Sowa otrzymała ogólnopolskie wyróżnienie i została członkiem Kapituły Kampanii Zachowaj Trzeźwy Umysł.

- finansowanie wypoczynku letniego dla dzieci z rodzin dysfunkcyjnych z gminy Iłowa – w terminie od 30 czerwca – 10 lipca 2014, we współpracy z PCK – oddział lubuski. Na kolonie pojechało 32 dzieci z terenu gminy Iłowa. Nabór dzieci prowadził Ośrodek Pomocy Społecznej. Dzieci zwiedzały Sławę oraz jej okolice, wspólnie z wychowawcami pływały na spręcie wodnym, miały możliwość rozwijać swoje zainteresowania ekologią i turystyką. Uczyły się udzielania pierwszej pomocy, wyjechały na wycieczkę do Parku Krasnała oraz na mecz żużlowy do Zielonej Góry. Codziennie odbywały się dwugodzinne zajęcia terapeutyczne dla dzieci o zaniżonym poczuciu wartości, nie radzących sobie z emocjami, w czasie których uczestnicy zostali objęci pomocą terapeutyczną.
- organizowanie „Maratonu Trzeźwości” – 11 rok, we współpracy z GCKi S, Grupą AA z Iłowej wielu zaangażowanych osób. (pan Tomasz Słomiński – główny sędzia zawodów, pan Artur Mutwil – organizator, panie z ośrodków koordynacji społecznej z Klikowa, Konina, Czyżówka, Borowego, Czernej, pani Anna Janus, pani Katarzyna Kozera ze Szkoły Podstawowej w Iłowej)
- w dalszym ciągu na bieżąco zakup pomocy do ośrodków integracji społecznej w Czernej, Koninie, Borowym, Czyżówku i Klikowie

5. Szkolenia – szkolenie dla sprzedawców alkoholu

W dniu 5 i 6 czerwca 2014 na terenie gminy Iłowa zostało przeprowadzone przez Ośrodek Psychoprofilaktyki „Nowa Perspektywa” z Krakowa szkolenie osób sprzedających napoje alkoholowe w 17 punktach sprzedaży napojów alkoholowych. W każdym punkcie szkolenie trwało ok. 30 minut. Poruszona została następująca problematyka: - sprzedaż

napojów alkoholowych nieletnim, omówienie i interpretacja przepisów Ustawy o wychowaniu w trzeźwości i przeciwdziałaniu alkoholizmowi, ze szczególnym uwzględnieniem sytuacji, w jakich nie wolno podawać ani sprzedawać napoi alkoholowych, a także zakres i interpretacja prawna pojęcia oraz konsekwencja prawna przypadku łamania przepisów, procedura skutecznej i asertywnej odmowy sprzedaży alkoholu, sposoby współpracy pomiędzy sprzedawcą a Komisją RPA, czy Policją. Każdy z uczestników otrzymał certyfikat potwierdzający odbycie szkolenia oraz vademecum odpowiedzialnego sprzedawcy.

Komisja w ciągu 2014 roku zaopiniowała 17 wniosków o koncesje na sprzedaż alkoholu.

6. Psycholog kliniczny – mgr Grzegorz Mutwil

W roku 2014 pełniono trzygodzinne dyżury psychologa klinicznego, terapeuty uzależnień. Dyżury psychologa odbywały się w następujących dniach ; 28 stycznia, 18 lutego, 18 marca, 22 kwietnia, 20 maja, 17 czerwca, 16 września, 28 października, 18 listopada i 16 grudnia. W okresie tym udzielona łącznie 74 porady, głównie osobom uzależnionym. Porady dotyczyły problemu współuzależnienia i uzależnienia, a także innych problemów osobistych i rodzinnych. W trakcie dyżurów realizowano cel zgodny z projektem. Obejmował on działania zmierzające do zwiększenia świadomości specyfiki choroby alkoholowej oraz osobistych problemów z nich wynikających, nabywania podstawowych umiejętności potrzebnych dla prawidłowego procesu trzeźwienia, motywowanie do dalszej pracy nad sobą, pomoc w rozwiązywaniu bieżących problemów, w tym sytuacji kryzysowych. Podstawową formą pracy było indywidualne spotkanie terapeutyczne.

7. Grupa Anonimowych Alkoholików (AA)

Od dziewięciu lat odbywają się spotkania Grupy Anonimowych Alkoholików.

Spotkania odbywają się w **każdy piątek o godzinie 18.00.** Dnia 9 listopada 2014 odbył się mityng otwarty dla mieszkańców gminy Iłowa i dla osób spoza gminy. Wzięło w nim ok.150 osób. Mityng odbył się w internacie ZSzP w Iłowej.

8. Współpraca z Komisariatem Policji w Iłowej oraz Powiatową Komendą Policji w Żaganiu

Komisja RPA współpracuje z policją w zakresie:

- sporządzania opinii osób zgłoszonych do Komisji
- sporządzanie wniosków o leczenie odwykowe mieszkańców Iłowej i gminy
- dowożenie klientów komisji na badania do psychologa i psychiatry
- wspólne kontrole punktów sprzedaży alkoholu na terenie gminy, edukacja sprzedawców

9. Współpraca z OPS-em w Iłowej

w zakresie :

- zakresie sporządzanie wniosków badanie mieszkańców miasta gminy Iłowa
- edukacja podopiecznych OPS-u,
- sporządzanie opinii klientów komisji,
- monitorowanie leczenia odwykowego podopiecznych OPS udział przewodniczącej w komisji RPA w spotkaniach zespołu interdyscyplinarnego, działającego przy OPS-ie w sprawach dotyczących przeciwdziałania przemocy w rodzinie.

10. Współpraca z Ośrodkiem Terapeutycznym „Profil” – prowadzenie punktu konsultacyjnego dla osób uzależnionych i członków ich rodzin – dyżury terapeuty uzależnień

W roku 2014 trzygodzinne dyżury terapeuty uzależnień 1 x w tygodniu (czwartek, godz. 16.00) pełnił pan **Bogusław Hercik**. W trakcie dyżurów realizowano cel zgodny z projektem. Obejmował on działania zmierzające do zwiększenia świadomości choroby alkoholowej oraz osobistych problemów z niej wynikających. Podstawą formą pracy były spotkania indywidualne oraz spotkania grupy edukacyjnej dla osób uzależnionych. I tak w ciągu roku 2014, terapeuta przyjął 686 osób uzależnionych od alkoholu.

11. Współpraca z psychiatrą – Ireneuszem Stemplem

Lekarz psychiatra Ireneusz Stempel bada klientów komisji skierowanych na badania w wyniku rozmowy odbywającej się w czasie komisji. W roku 2014 roku przebadał 28 osób. Badanie odbywa się w Iłowej. Skierowani stawiają się na badania dobrowolnie lub w przypadku unikania badania, są postanowieniem sądu, dowożeni przez policję z terenu całej gminy.

12. Współpraca z terapeutą, panią Małgorzatą Wawrzynkowską

(certyfikowany terapeuta Programu Simontona pod patronatem Stowarzyszenia Wspierania Onkologii UNICORN).

W ramach 34 dyżurów, w okresie od 15 stycznia do 30 grudnia 2014 roku, były prowadzone konsultacje dla osób chorych przewlekle oraz dla osób będących w kryzysie.

Tematyką spotkań było nabywanie umiejętności jak radzić sobie ze stresem związanych z chorobą, zapobieganie procesowi uzależnienia od alkoholu, środków farmakologicznych i innych substancji psychoaktywnych, a także minimalizacja następstw przewlekłej choroby, w tym choroby nowotworowej. Celem spotkań było: uzyskanie równowagi emocjonalnej poprzez prace z przekonaniami, analizę zagrożeń procesem uzależnienia, jako destrukcyjnego sposobu poprawy bilansu emocjonalnego, nauka budowania systemu wsparcia, nauka komunikacji osoby chorej z osobą wpierającą i na odwrót, szukanie skutecznych dróg radzenia sobie ze stresem, lekiem i poczuciem bezradności, szukanie celów i motywacji dla wzmocnienia procesu leczenia. Podczas spotkań osoby chore nowotworowo i przewlekle miały możliwość lepszego zrozumienia wpływu emocji na zdrowie i proces zdrowienia, a tym samym spowodowało to obniżenie zagrożenia procesem uzależnienia.

13. Prowadzenie grupy wsparcia dla kobiet, ofiar przemocy w rodzinie

Zajęcia prowadziła pani **Sylwia Guglas** – certyfikowany instruktor terapii uzależnień.

Celem spotkań było: uzyskanie równowagi emocjonalnej poprzez pracę na zajęciach grupy wsparcia. Grupa adresowana jest do kobiet, które doświadczają różnych form przemocy psychicznej i fizycznej ze strony innych, najczęściej członków rodziny – oraz do osób, które doświadczają negatywnych konsekwencji (psychicznych, fizycznych, społecznych i ekonomicznych) bycia w związku z partnerem nadużywającym lub uzależnionym od alkoholu lub też innych substancji psychoaktywnych. W spotkaniach uczestniczyło od 6 do 10 kobiet współuzależnionych i doświadczających przemocy. Zajęcia odbywały się dwa razy w miesiącu (drugi i czwarty wtorek miesiąca) od godziny 16 .00 do 18.00. W czasie tych spotkań uczestniczki zapoznały się z przebiegiem choroby alkoholowej,

poznały stereotypy dotyczące choroby alkoholowej. Uczyły się rezygnacji z zachowań ułatwiających alkoholikowi picia, uwolnienia się od odpowiedzialności za picie partnera oraz swoich praw.

14. Ośrodki Integracji Społecznej działające w sołectwach: Borowe, Konin, Czerna, Czyżówek, Klików

Sprawozdania z pracy ośrodków w załączeniu.

15. Szkolenia – jako Pełnomocnik ds. Przeciwdziałania Uzależnieniom odbyłam roku 2014 następujące szkolenia;

- Uzależnienia behawioralne – teoria- praktyka- badania w Zielonej Górze
- Lubuska Niebieska Tarcza Wobec Przemocy – org. ROPS w Zielonej Górze
- Stop bezradności - budowanie systemu wsparcia dla osób z zaburzeniami psychicznymi – org. Projekt przez Starostwo Powiatowe w Żaganiu (wszystkie te formy doskonalenia odbyłam nieodpłatnie)
- szkoła policealna – o kierunku: terapeuta uzależnień – sfinansowane ze środków własnych

16. Inne

W roku 2014 osobiście sporządziłam i wysłałam 74 pism w sprawach różnych dotyczących klientów komisji, odpowiedzi prokuratorowi, wniosków do sądu o leczenie odwykowe, wezwań na komisje, wezwań do badań psychologicznych i psychiatrycznych, zaproszeń na szkolenia, próśb do policji o sporządzenie opinii klientów komisji.

Sporządziła : Ewa Sowa

Sprawozdanie z działalności świetlicy integracyjnej w Koninie Żagańskim za 2014 rok.

Działania świetlicy integracyjnej w koninie Żagańskim skupione były na rozpoznaniu oczekiwań i potrzeb grupy uczestników. Świetlica jest czynna od poniedziałku do piątku w godz. 15-18. W zajęciach uczestniczą dzieci i młodzież w dużej rozpiętości wiekowej od 4 do 15 lat. Skład grupy uczestników zmienia się każdego dnia. Pod koniec każdego miesiąca wspólnie z dziećmi opracowujemy plan pracy świetlicy, w którym uwzględniamy oczekiwania i potrzeby uczestników. Następnie plan ten staramy się realizować.

Największym zainteresowaniem cieszą się zajęcia sportowe, plastyczne-w różnej formie, oraz gry komputerowe i korzystanie z Internetu. Dzieci chętnie rywalizują ze sobą w różnego rodzaju konkursach np. w ping-ponga ,konkurs gry w warcaby, w „piłkarzyki”, konkursy plastyczne o tematyce;

„Konin, moja mała Ojczyzna”

„Portret Mojej Pani”

„Wyzwalamy społeczną energię”

„Pierwsze kwiaty wiosenne”

„Moja Rodzina”

„Zagrożenia w czasie wakacji”

„Zasady zdrowego żywienia”

„Szanujmy lasy”

„Barwy jesiennych liści”

„Picie skraca życie “

„Moje sukcesy w bieżącym roku”.

Dzieci często odrabiają w świetlicy lekcje. Korzystają ze zgromadzonych w świetlicy książek, słowników, atlasów. Szukają również potrzebnych informacji w Internecie.

Organizujemy również profilaktyczne pogadanki. Oto ich tematyka;

„Dokarmiamy zwierzęta i ptaki w zimie”

„Za co kocham moich Dziadków”

„Bezpieczne ferie”

„W zdrowym ciele zdrowy duch “

„Wielkanoc-zwyczaje ,potrawy”

„Czy warto czytać książki?”

„Zdrowe opalanie”

„Zdrowo się odżywiam”

„Szkodliwe używki-papierosy , alkohol, dopalacze, narkotyki”

„Choroby brudnych rąk”.

Dzieci chętnie uczestniczą w dekorowaniu, sprzątaniu świetlicy, organizowaniu imprez okolicznościowych .W maju odbył się Festyn Rodzinny z okazji Dnia Matki i Dziecka przy współpracy Koła Gospodyń Wiejskich oraz Rady Sołectkiej. W grudniu zorganizowaliśmy Spotkanie z Mikołajem oraz Bal Karnawałowy.

Dzieci z naszej świetlicy uczestniczą we wszystkich imprezach okolicznościowych organizowanych przez Gminne Centrum Kultury i Sportu w Iłowej.

Koordynator
Agata Kaniewska

SPRAWOZDANIE Z DZIAŁALNOŚCI OŚRODKA INTEGRACJI SPOŁECZNEJ W BOROWYM ZA ROK 2014.

Nazywam się Ewelina Nowak, prowadziłam ośrodek integracji społecznej w świetlicy wiejskiej w Borowym przez cały rok 2014. Zachęcałam dzieci i młodzież do uczęszczania na zajęcia poprzez różnorodne gry, zabawy, konkursy i imprezy okolicznościowe.

Ośrodek otwierałam od poniedziałku do piątku w godzinach popołudniowych od 14,00 do 17,00. Czasami bywało tak, że świetlicę otwierałam w innych godzinach, ale zawsze było to wcześniej ogłoszone. Organizowałam czas wolny i opiekę przychodzącym do świetlicy. Prowadziłam dokumentację tj. comiesięczne plany zajęć, ewidencję obecności dzieci i młodzieży oraz dziennik zajęć. Prowadziłam głównie zajęcia mające na celu upowszechnianie postaw pro zdrowotnych, promowanie zdrowego życia, integrowanie grupy, rozwijanie umiejętności realizacji zadań oraz dobrą zabawę. Zawsze po zajęciach sprzątam pomieszczenia świetlicy, aby utrzymać ją w czystości.

Do świetlicy przychodzi dzieci w wieku od 3 do 13 lat.

W roku 2014 współpracowałam z Radą Sołecką, Kołem Gospodyń Wiejskich oraz z Gminnym Centrum Kultury i Sportu w Iłowej.

Z przeznaczonych pieniędzy na ośrodek na 2014 roku doposażyłam świetlicę w niezbędne przybory potrzebne do zajęć plastycznych, nagrody i środki czystości.

W 2014 roku zorganizowałam kilka imprez okolicznościowych, w lutym bal karnawałowy z KGW na którym był słodki poczęstunek, konkursy oraz malowanie twarzy a z Radą Sołecką Dzień dziecka w czerwcu, którego atrakcją były dmuchane zamki, słodki poczęstunek(w tym paczki ufundowane przez piekarnię Omega) oraz kiełbaska z grilla(którą ufundowała masarnia Czernicki i syn z Wymiarek) robiłam andrzejki oraz przygotowałam z dziećmi przedstawienie jasełkowe na spotkaniu wigilijnym w grudniu, po którym dzieci otrzymały skromne paczki(17 szt.), które zakupiłam z pieniędzy przeznaczonych na świetlicę.

Zorganizowałam czas wolny i opiekę podczas ferii zimowych, w czasie których odbył się turniej w tenisa stołowego(z nagrodami) dla dzieci i młodzieży, robiliśmy gofry oraz było wiele innych atrakcji. Również pomagałam odrabiać lekcje itp.

W 2014 roku współpracowałam z Gminnym Centrum Kultury i Sportu. Min. w grudniu pojechaliśmy na mikołajki do klubu w Iłowej. W naszej świetlicy w czasie wakacji i ferii zimowych odbyły się min. warsztaty plastyczne oraz caraoce z inicjatywy Pani dyrektor GCKiS .

W najbliższym czasie chciałabym zaaranżować różne występy i przedstawienia w zależności od przypadającego święta. W czasie ferii zimowych zorganizowałabym opiekę i wolny czas. Początek ferii chciałabym rozpocząć balem karnawałowym z słodkim poczęstunkiem i loterią fantową. Również mogłabym zorganizować wycieczkę rowerową. Także dzień dziecka z konkursami i poczęstunkiem, andrzejki i mikołajki.

Uważam, istnienie ośrodka integracji społecznej w mojej wsi za zasadne.

Sprawozdanie z działalności Domu Integracji Społecznej w Czernej gmina Iłowa za rok 2014.

Dom Integracji Społecznej jest miejscem spotkań i integracji mieszkańców Czerna, a także wynajmu na wszelkie okazje dla mieszkańców wsi i okolic.

W 2014r. lokal wynajmowany był osiem razy z zapleczem kuchennym.

W roku 2014 integrowało się w nim 1066 osób w różnym wieku przez gry w tenisa stołowego, przy bilardzie, grze w szachy, gry, zabawy, wycieczki i zajęcia gastronomiczne.

W miesiącu lutym dzieci obejrzały film pt.: „Tajemnice zielonego wzgórza” w Małomicach – wyjazd organizowała GCKiS Iłowa – dziękujemy.

Miesiąc maj był miesiącem zbierania kwiatów dzikiego bzu i sporządzaniem z nich syropów dla rodzin – w zajęciach uczestniczyli rodzice dzieci.

W czerwcu dzieci aktywnie przygotowywały się do startu w Maratonie Trzeźwości.

Miesiąc lipiec , to malowanie i zdobienie twarzy dzieci, tańce przeprowadzane przez koordynatorów GCKiS Iłowa.

W sierpniu i wrześniu dzieci chodziły na wycieczki do lasu, zbierały runo leśne, uczyły się rozpoznawać grzyby w teorii i praktyce. W grudniu aktywnie uczestniczyły w zabawie Mikołajkowej zorganizowanej przez GCKiS.

Wolny czas dzieci i młodzież spędzały na głośnym czytaniu, dyskusjach związanych z przeczytanym tekstem. Na zajęciach gastronomicznych raz w tygodniu uczyli się jak przystroić stół na różne imprezy okolicznościowe. Przyrządzali różne proste potrawy poznając zasady zdrowego żywienia.

Koordinator układał tematykę zajęć w porozumieniu z dziećmi i ich rodzicami. Dbał o porządek we wszystkich pomieszczeniach, przygotowywał pomieszczenia do wynajmu, a także sprawdzał stan obiektu po imprezie.

Wanda Janczyk

SPRAWOZDANIE Z DZIAŁALNOŚCI OŚRODKA INTEGRACJI SPOŁECZNEJ W CZYŻÓWKU ZA ROK 2014

Świetlica w Czyżówku działa od czterech lat, jest otwarta od poniedziałku do piątku w godzinach południowych, od godziny 15 do 18. Ewentualne zmiany warunkowane są porami roku, a także czasem ferii czy wakacji. Dzieci uczęszczające na zajęcia są w bardzo różnym wieku, począwszy od wieku przedszkolnego, aż po młodzież uczęszczającą do szkół ponadgimnazjalnych. W roku 2014 współpracowałam z Radą Sołecka, Gminnym Centrum Kultury i Sportu, Kołem Gospodyń Wiejskich w Czyżówku, a przede wszystkim z rodzicami dzieci uczęszczających na zajęcia świetlicowe.

Przez ostatni rok zorganizowałam wiele imprez okolicznościowych, przede wszystkim zabawy dla dzieci: bal karnawałowy, ogniska, dzień dziecka, wycieczki rowerowe, zabawę halloweenowo- andrzejkową, spotkanie wigilijno- mikołajkowe, oraz wiele konkursów i zawodów sportowych dostosowanych do potrzeb, i zainteresowań osób biorących udział w zajęciach. Zostały przeprowadzone również cykliczne zajęcia o tematyce profilaktycznej. Podczas zorganizowanych imprez grupa świetlicowa znacznie się powiększa, nawet do 35 uczestników. Na co dzień na świetlicę uczęszcza około 15 dzieci, chociaż jest to warunkowane pogodą i porą roku. Najwięcej dzieci jest wiosną i latem, w porach zimniejszych liczba dzieci spada.

Największą imprezą w tym roku było spotkanie wigilijno- mikołajkowe. Inicjatywa ta została stworzona w ramach integracji społeczności wiejskiej. Do roku 2014 spotkania mikołajkowe i wigilijne odbywały się osobno. W tym roku w ramach współpracy z Radą Sołecką, a przede wszystkim z Kołem Gospodyń Wiejskich stworzyliśmy wspólną dużą uroczystość, w której wzięło udział około 50 osób. Choć organizacja takiego przedsięwzięcia nie jest prosta, daje niezwykłą satysfakcję i pokazuje jak potrzebna jest integracja młodszych i starszych mieszkańców wioski. W spotkaniu uczestniczyli również Sybiracy z Koła Sybiraków w Czyżówku. Przez kontakt, rozmowy i obserwację dzieci zdobywają nowe, cenne doświadczenia, a także wiadomości, które dużo chętniej przyswajają od realnego człowieka niż z książek. Rada sołecka, Koło Gospodyń, a także sponsorzy ufundowali paczki dla dzieci.

W działalności świetlicy nieodłączna i nieoceniona jest pomoc rodziców, którzy współpracują ze mną już czwarty rok, i zawsze chętnie angażują się we wszystkie moje przedsięwzięcia. Natomiast współpraca z Gminnym Centrum Kultury i Sportu w Iłowej polega na uczestnictwie w zajęciach i konkursach zorganizowanych przez powyższe centrum, szczególnie w okresie ferii i wakacji. Są to zajęcia muzyczne plastyczne i sportowe. Bierzymy też udział w wyjazdach, np. na dzień dziecka czy mikołajki.

Podczas wakacji pomagałam dzieciom nadrobić zaległości szkolne i przygotowywałam je do egzaminów poprawkowych. Przez ostatni rok do świetlicy (raz tygodniu) uczęszczają wolontariuszki. Dziewczyny na co dzień uczęszczają do iłowskiego gimnazjum, a na świetlicy w Czyżówku pomagają przy prowadzeniu zajęć i organizacji zabaw dla dzieci. Dziewczyny uczą się opieki nad młodszymi kolegami i zdobywają cenne doświadczenia w pracy z grupą.

Poza zabawą i ciekawymi formami spędzania czasu wolnego dużą uwagę przykładam do nauki, najwięcej czasu zajmuje odrabianie prac domowych, a także nadrabianie zaległości szkolnych, których obecnie dzieci mają dość dużo.

Jak co roku, także i w roku 2014 wspomagam integrację grupy rówieśniczej, naukę samodzielności, konstruktywnego rozwiązywania konfliktów oraz rozwijanie zainteresowań i zdolności osób uczestniczących w zajęciach. Oferuje zajęcia profilaktyczne, sportowe, plastyczne, techniczne, kulinarne oraz inne dostosowane do potrzeb dzieci. Dzieci bardzo lubią zajęcia kulinarne, wszelkiego rodzaju pieczenie i gotowanie, przygotowywanie deserów. Uczy to dzieci współpracy, tak ważnej w relacjach międzyludzkich. Dzieciaki w świetlicy uczą się pomocy i wspólnego działania. Grupa świetlicowa jest w bardzo różnym wieku. Wspólnie wykonują zadania, a także muszą nauczyć się funkcjonowania w grupie wielowiekowej. Takie zajęcia nie tylko integrują dzieci w różnym wieku, ale także uczą swoistej odpowiedzialności za drugiego człowieka, często młodszego i słabszego. Obecnie często spotykamy się przemocą nie tylko fizyczną czy psychiczną doświadczaną w szkole czy na podwórku, ale także groźną przemocą stosowaną we wszechobecnym internecie. Wiele czasu poświęciłam zajęciom na temat Internetu, jak unikać zagrożeń i przemocy, jak mądrze korzystać z gier i jak spędzać czas wolny inaczej jak tylko z komputerem. Czas ferii i wakacji są to momenty gdzie dzieci mają więcej czasu wolnego, przez to są narażone na więcej zagrożeń i niebezpieczeństw. Dlatego w tym czasie prowadzę także zintensyfikowane zajęcia na temat bezpieczeństwa.

Świetlica jest miejscem gdzie powinniśmy chętnie przebywać, więc w planowaniu zajęć staram się brać pod uwagę pomysły dzieci. Zajęcia profilaktyczne, z reguły nie są uwielbiane przez dzieci, dlatego też, staram się organizować je w formach konkursów, zabaw oraz gier. Często powracamy do tematyki alkoholowej, nikotynowej, a także zdrowotnej. Ważne jest to szczególnie dla uczniów gimnazjum, którzy są w dość trudnym okresie życia i często mierzą się poważnymi problemami i wyzwaniem. Zajęcia formą i treścią dostosowuję do aktualnych potrzeb wiekowych uczestników.

Już od czterech lat swoją działalność świetlicową ukierunkowuję głównie na propagowanie czynników chroniących przed zachowaniami ryzykownymi. W swojej pracy stosuje przede wszystkim profilaktykę pierwszorzędową, mającą na celu promocję zdrowego stylu życia i zmniejszenia zasięgu zachowań ryzykownych. Działania prowadzone są w trzech strategiach profilaktycznych, to jest informacyjnej, edukacyjnej oraz alternatyw. Pomagają one w dostarczeniu rzetelnych informacji na temat uzależnień, rozwijają ważne umiejętności psychologiczne i społeczne (radzenia sobie ze stresem, umiejętność nawiązywania kontaktów, rozwiązywania sytuacji trudnych, opierania się naciskom otoczenia), a także pozwalają ukierunkować energię w działalność pozytywną. Staram się, aby podczas pobytu na świetlicy dzieci mogły atrakcyjnie spędzać czas wolny, a także miały alternatywę do zachowań ryzykownych. Sądzę, iż istnienie ośrodka integracji społecznej w Czyżówku pomaga osobom, uczęszczającym do świetlicy, w poznaniu siebie, umożliwia im spotkania z grupą rówieśniczą, co zaspokaja bardzo ważną potrzebę przynależności i akceptacji, daje wiele możliwości rozwijania swoich pasji, ponadto rozwija niezwykle istotne w dzisiejszych czasach działania profilaktyczne.

Małgorzata Ślebioda

**Sprawozdanie z zajęć prowadzonych w miesiącach : Październik, Listopad, Grudzień
2014r .
w świetlicy Wiejskiej w Klikowie.**

Średnia liczba osób przychodzących na świetlicę wyniosła 8. Średnia wieku dzieci od 4 do 15lat. Co czwartek odbywały się zajęcia kulinarne, na których udało się dzieciom upiec ciasta, ciasteczka ,święteczne pierniczki, zrobić spaghetti, pizzę, placki ziemniaczane i wiele innych smakołyków. Odbywały się również zajęcia techniczno-plastyczne, na których dzieci wykonywały witraże na okna o tematyce jesiennej, robiliśmy ludki z kasztanów i żołądzi, obrazy z liści, a później w scenerii zimowej dzieci malowały farbami pejzaże, sklejały z elementów choinki i bałwanki, zrobiły papierowy łańcuch na choinkę, bombki zdobione cekinami i tasiemkami, które później wisały na naszej choince. W wolnej chwili dziewczyny zrobiły piękną sowę i pajacyka z cekin i tasiemek na styropianowych formach. Oprócz tego w ładną pogodę organizowane były zajęcia ruchowe na dworze-gra w siatkę w sznura, wycieczki do lasu i na plac zabaw. Odbyły się też dwie zabawy. Jedna była 31.10.2014. o tematyce Halloween. Dzieci przyszły przebrane w straszne stroje, były konkursy z nagrodami i poczęstunek. Druga 05.12.2014r. Było to spotkanie Mikołajkowe. Dzieci dostały paczki oraz słodki poczęstunek, dzięki uzyskanym funduszom od Pani Sołtys. Na obie zabawy przyjechały dzieci z Klikowa i z Iłowej łącznie po 20 osób. Teraz szykujemy się do karnawału.

Koordynator Świetlicy w Klikowie
Emilia Kowalczyk